

การบริหารศูนย์พัฒนาเด็กเล็กในสังกัดเทศบาลนครเชียงใหม่

อำเภอเมือง จังหวัดเชียงใหม่

Management of the Child Development Center under Chiang Mai Municipality,
Mueang Chiang Mai District Chiang Mai Province.

ธีรศักดิ์ ขวัญศรีวงศ์¹, ธีระภัทร ประสมสุข², เสกชัย ชมภูณูช³, จันทรรณาย ยมสูงเนิน⁴
Teerasak Khuansriwong¹, Teerapat Prasomsuk², Sekchai Chomphunuch³,
Junchai Yomsoongnern⁴

^{1 2 3 4} คณะสังคมศาสตร์และศิลปศาสตร์/มหาวิทยาลัยนอร์ท-เชียงใหม่
North-chiang mai university

* Corresponding Author Email: x_xtee@hotmail.com, teerapat@northcm.ac.th,
sekchai@northcm.ac.th, Junchai@northcm.ac.th

บทคัดย่อ

บทความวิจัยนี้มีวัตถุประสงค์เพื่อศึกษาสภาพ และแนวทางการบริหารศูนย์พัฒนาเด็กเล็กในสังกัดเทศบาลนครเชียงใหม่ อำเภอเมืองเชียงใหม่ จังหวัดเชียงใหม่ ประชากร ได้แก่ ผู้บริหาร 8 คน ครูและบุคลากรทางการศึกษา 12 คน คณะกรรมการศูนย์พัฒนาเด็กเล็ก 13 คน รวมทั้งสิ้น จำนวน 33 คน และ ผู้ทรงคุณวุฒิในการสัมภาษณ์เลือกแบบเจาะจง 5 คน เครื่องมือที่ใช้ในการวิจัยเป็น แบบสอบถามและแบบสัมภาษณ์ สถิติที่ใช้ในการวิเคราะห์ข้อมูล ได้แก่ ค่าเฉลี่ย ค่าร้อยละ ส่วนเบี่ยงเบนมาตรฐาน และการวิเคราะห์เนื้อหา

ผลการวิจัยพบว่า การบริหารศูนย์พัฒนาเด็กเล็กในสังกัดเทศบาลนครเชียงใหม่ อำเภอเมืองเชียงใหม่ จังหวัดเชียงใหม่ โดยรวมอยู่ในระดับมาก เมื่อพิจารณาเป็นรายด้านเรียงลำดับค่าค่าเฉลี่ยจากมากไปหาน้อย คือ ด้านการนิเทศการศึกษา ด้านการวิจัยในชั้นเรียน ด้านโภชนาการ และด้านการประเมินคุณภาพภายในศูนย์พัฒนาเด็กเล็ก อยู่ในระดับมาก และด้านกิจกรรมพัฒนาผู้เรียน อยู่ในระดับปานกลาง

แนวทางการบริหารศูนย์พัฒนาเด็กเล็กในสังกัดเทศบาลนครเชียงใหม่ คือ ควรใช้การวางแผน การปฏิบัติตามแผน การตรวจติดตามประเมินผล และการนำผลไปปรับปรุงพัฒนา (PDCA) ในกระบวนการความร่วมมือของสถานศึกษา ควรเพิ่มการมีส่วนร่วมในกระบวนการจัดทำหลักสูตรสถานศึกษา การวัดและประเมินผล ควรกำหนดรูปแบบ/เกณฑ์การประเมินที่เน้นการประเมินตามสภาพจริง

คำสำคัญ : 1. การบริหาร; 2. ศูนย์พัฒนาเด็กเล็ก; 3. เทศบาลนครเชียงใหม่

Abstract

This research article aimed to study the condition and management guidelines of the Child Development Center under the Chiang Mai Municipality, Mueang Chiang Mai District, Chiang Mai Province. The population was as follows: 1.8 administrators 2.12 teachers and educational personnel 3.13 child development center committees, a total of 33, and 5 qualified interviewers were purposive selected. The tools used in the research were questionnaires and interviews. Statistics used in the data analysis included means, percentages, standard deviations, and content analysis.

The research found that: academic management and curricular activities of the Child Development Center, Chiang Mai Municipality, Mueang Chiang Mai District, Chiang Mai Province, were overall at a high level. When considering each aspect in order of average value descending, the educational supervision, classroom research, nutrition, and quality assessment within the Child Development Center were at a high level and the learner development activities were at a moderate level.

Academic management guidelines and curricular activities of Nakhon Chiang Mai Child Development Center, Mueang Chiang Mai District, Chiang Mai Province should be used to plan the implementation of the evaluation monitoring plan and the implementation of the results for improvement (PDCA). In the school readiness process, participation in the school curriculum preparation process should be increased. Measurement and evaluation the evaluation model/criteria should be determined that emphasizes the authentic assessment.

Keywords: 1. Management; 2. Child Development Center; 3. Chiang Mai Municipality

บทนำ

การจัดการศึกษาปฐมวัยเป็นการจัดการศึกษาก่อนภาคบังคับที่มีความสำคัญอย่างยิ่ง ในอันที่จะช่วยส่งเสริมให้เด็กปฐมวัย ได้รับการพัฒนาไปในทิศทางที่ถูกต้องเหมาะสมสอดคล้องกับวัยและพัฒนาการ ทั้งนี้เนื่องจากเด็กปฐมวัยซึ่งหมายถึงเด็กที่มีอายุระหว่าง 1-6 ขวบนั้น เป็นวัยที่มีพัฒนาการทุกด้าน เจริญเติบโตในอัตราที่สูงสุด โดยเฉพาะในระบบประสาท และสมองซึ่งเจริญเติบโตระยะที่เกิดการเรียนรู้อย่างเต็มที่ เมื่อได้รับการส่งเสริมอย่างถูกต้อง นักจิตวิทยาและนักการศึกษาทั่วไปต่างเชื่อว่า ประสบการณ์ที่เด็กปฐมวัยได้รับเป็นปัจจัยพื้นฐานของการพัฒนาการทุกด้านต่อเนื่องไปจนกระทั่งเติบโตเป็นผู้ใหญ่ การวางรากฐานที่ดีให้กับเด็กปฐมวัยจึงเท่ากับเป็นการเตรียมพร้อมและสร้างพลเมืองที่ดีมีคุณภาพให้กับประเทศชาตินั่นเอง ซึ่งกล่าวได้ว่า จุดมุ่งหมายของ การจัดการศึกษาปฐมวัย คือ ส่งเสริมให้เด็กแต่ละคนได้พัฒนาอย่างเต็มศักยภาพ ทั้งด้านร่างกาย อารมณ์ จิตใจ สังคม และสติปัญญา มีคุณลักษณะที่พึงประสงค์และคุณลักษณะตามวัยซึ่งได้แก่การมีพัฒนาการในทุกๆด้านเหมาะสมตามวัย (กรมส่งเสริมการปกครองท้องถิ่น, 2561 : 1)

การเริ่มต้นการพัฒนาคุณภาพของคนจึงต้องเริ่มที่ เด็กปฐมวัย โรงเรียน จึงเป็นสถานที่สำคัญในการพัฒนาคุณภาพของคนในวัยเริ่มต้นของชีวิต ดังเห็นได้จากแผนการศึกษาแห่งชาติ พ.ศ 2560-2580 (กระทรวงศึกษาธิการ, 2560: 108) ที่มีเป้าหมายการพัฒนาคุณภาพคนทุกช่วงวัย ให้มีความรู้ความสามารถ มีทักษะ มีคุณลักษณะที่พึงประสงค์ มีสมรรถนะตามมาตรฐานการศึกษาและมาตรฐานวิชาชีพ เพื่อพัฒนาคุณภาพชีวิตได้เต็มศักยภาพ สอดคล้องกับหลักสูตรการศึกษาปฐมวัย พุทธศักราช 2560 ที่กำหนดไว้ว่า การจัดการศึกษาปฐมวัยตามปรัชญาการศึกษาปฐมวัย วิสัยทัศน์ และหลักการการจัดการศึกษาของหลักสูตร ตั้งอยู่บนพื้นฐานการอบรมเลี้ยงดู และการส่งเสริมกระบวนการเรียนรู้ที่สนองต่อธรรมชาติ และพัฒนาการตามวัยของเด็กแต่ละคน เต็มตามศักยภาพภายใต้บริบทสังคม และวัฒนธรรมที่เด็กอาศัยอยู่ ด้วยความรัก ความเอื้ออาทร และความเข้าใจของทุกคน เพื่อสร้างรากฐานคุณภาพชีวิต ให้เด็กพัฒนาไปสู่ความเป็นมนุษย์ที่สมบูรณ์ เกิดคุณค่าต่อตนเอง ครอบครัว ชุมชน สังคม และประเทศชาติ มุ่งให้เด็กทุกคนได้รับการพัฒนาด้านร่างกาย อารมณ์จิตใจ สังคม และสติปัญญา อย่างมีคุณภาพและต่อเนื่อง ได้รับการจัดประสบการณ์การเรียนรู้อย่างมีความสุขและเหมาะสมตามวัย มีทักษะชีวิต และปฏิบัติตนตามหลักปรัชญาของเศรษฐกิจพอเพียง เป็นคนดี มีวินัยและสำนึก

ความเป็นไทย โดยความร่วมมือระหว่างสถานศึกษา พ่อแม่ ครอบครัว ชุมชน และทุกฝ่ายที่เกี่ยวข้อง (สำนักงานเลขาธิการสภาการศึกษา, 2562: 2)

การบริหารศูนย์พัฒนาเด็กเล็กในสังกัดเทศบาลนครเชียงใหม่ ปัจจุบันอยู่ภายใต้การดูแลของ สำนักงานเทศบาลนครเชียงใหม่ โดยมีกองการศึกษา หรือส่วนการศึกษาเป็นผู้รับผิดชอบศูนย์พัฒนาเด็กเล็กโดยตรง และจากการดำเนินงานศูนย์พัฒนาเด็กเล็กของสังกัดเทศบาลนครเชียงใหม่ ที่ผ่านมา ได้ดำเนินงานตามมาตรฐานการดำเนินงานศูนย์พัฒนาเด็กเล็กสังกัดองค์กรปกครองส่วนท้องถิ่น ซึ่งประกอบไปด้วย 1) ด้านการบริหารจัดการศูนย์พัฒนาเด็กเล็ก 2) ด้านบุคลากร ด้านอาคารสถานที่ สิ่งแวดล้อม และความปลอดภัยของศูนย์พัฒนาเด็กเล็ก 3) ด้านวิชาการ และกิจกรรมตามหลักสูตร 4) ด้านการมีส่วนร่วม และส่งเสริมสนับสนุน และ 5) ด้านส่งเสริมเครือข่ายการพัฒนาเด็กปฐมวัย ซึ่งในการดำเนินงานในแต่ละด้าน พบว่าด้านที่พบปัญหามากที่สุด คือ ด้านบริหารจัดการศูนย์พัฒนาเด็กเล็ก เนื่องจากยังขาดนโยบายทางด้านการศึกษาที่ชัดเจน ประกอบกับในการประเมินคุณภาพการศึกษาภายนอกรอบสามศูนย์พัฒนาเด็กเล็กในสังกัดเทศบาลนครเชียงใหม่ ในปีงบประมาณ 2563 - 2564 ผลการประเมินอยู่ในระดับต้องปรับปรุงเร่งด่วน สอดคล้องกับการสำรวจคุณภาพครูผู้ดูแลเด็กในศูนย์พัฒนาเด็กเล็กของกองส่งเสริมการจัดการศึกษาท้องถิ่น (2560: 2) ที่พบว่า ศูนย์พัฒนาเด็กเล็กสังกัดองค์กรปกครองส่วนท้องถิ่น ประสบปัญหาในเรื่องประสิทธิผลของการจัดประสบการณ์เรียนรู้ที่เน้นเด็กเป็นสำคัญ และด้านบริหารจัดการศูนย์พัฒนาเด็กเล็ก ส่งผลทำให้เด็กเล็กไม่ได้รับการพัฒนาอย่างเต็มตามศักยภาพ และยังเป็นไปในทิศทางเดียวกันกับข้อมูลจากการสัมภาษณ์นักบริหารการศึกษา สังกัดเทศบาลนครเชียงใหม่ ที่พบว่าในการจัดการศึกษาของศูนย์พัฒนาเด็กเล็กในสังกัดเทศบาลนครเชียงใหม่มีปัญหาหลายด้าน โดยเฉพาะในด้านวิชาการ และกิจกรรมตามหลักสูตร ที่พบว่า ยังขาดความร่วมมือ และขาดระบบการบริหารจัดการที่ดี การจัดการหลักสูตรที่ถูกต้อง นอกจากนี้ทางศูนย์พัฒนาเด็กเล็กเทศบาลนครเชียงใหม่ ยังได้รับเด็กเล็กที่มีความหลากหลายทางชาติพันธุ์ ภาษาและวัฒนธรรมเข้ารับการเรียนการสอนร่วมด้วย ทำให้การพัฒนาศูนย์พัฒนาเด็กเล็กสังกัดเทศบาลนครเชียงใหม่ ไม่เป็นไปตามเป้าหมาย ส่งผลให้เด็กเล็กไม่ได้รับการพัฒนาอย่างเต็มตามศักยภาพตามไปด้วย (ศูนย์พัฒนาเด็กเล็กในสังกัดเทศบาลนครเชียงใหม่, 2565: 2)

จากปัญหาดังกล่าวข้างต้น ผู้วิจัยจึงดำรงตำแหน่ง นักบริหารการศึกษา ทำหน้าที่ส่งเสริมการจัดการศึกษาสถานศึกษา สังกัดองค์กรปกครองส่วนท้องถิ่น จึงมีความสนใจที่จะศึกษาสภาพการบริหารศูนย์พัฒนาเด็กเล็กเทศบาลนครเชียงใหม่ ในด้านวิชาการและกิจกรรมตามหลักสูตร ซึ่งประกอบด้วย โครงสร้างการดำเนินงาน 5 ด้าน ได้แก่ ด้านการนิเทศการศึกษา ด้านการวิจัยในชั้นเรียน ด้านโภชนาการ ด้านกิจกรรมพัฒนาผู้เรียน และด้านการประเมินคุณภาพภายในศูนย์พัฒนาเด็กเล็ก เพื่อเป็นข้อมูลให้ผู้ที่เกี่ยวข้อง นำข้อมูลไปวางแผน ปรับปรุง แก้ไขปัญหา และเพื่อเสนอแนะแนวทางการบริหารศูนย์พัฒนาเด็กเล็กเทศบาลนครเชียงใหม่ ให้มีประสิทธิภาพมากขึ้น

บทความวิจัยนี้จึงนำเสนอสภาพ และแนวทางการบริหารศูนย์พัฒนาเด็กเล็กในสังกัดเทศบาลนครเชียงใหม่ อำเภอเมืองเชียงใหม่ จังหวัดเชียงใหม่ ให้มีประสิทธิภาพมากยิ่งขึ้นในอนาคตต่อไป

วัตถุประสงค์

1. เพื่อศึกษาสภาพการบริหารศูนย์พัฒนาเด็กเล็กในสังกัดเทศบาลนครเชียงใหม่ อำเภอเมืองเชียงใหม่ จังหวัดเชียงใหม่
2. เพื่อศึกษาแนวทางการบริหารศูนย์พัฒนาเด็กเล็กในสังกัดเทศบาลนครเชียงใหม่ อำเภอเมืองเชียงใหม่ จังหวัดเชียงใหม่

ระเบียบวิธีวิจัย

การวิจัยนี้เป็นการวิจัยเชิงสำรวจ (Survey Research) มีวิธีการดำเนินการดังต่อไปนี้

ขอบเขตของการวิจัย

ขอบเขตเนื้อหา

การศึกษาครั้งนี้มุ่งศึกษา สภาพการบริหารศูนย์พัฒนาเด็กเล็กในสังกัดเทศบาลนครเชียงใหม่ อำเภอเมืองเชียงใหม่ จังหวัดเชียงใหม่ ในด้านวิชาการ และกิจกรรมตามหลักสูตร ซึ่งผู้ศึกษาได้กำหนดขอบเขตด้านเนื้อหาเกี่ยวกับการบริหารตามกระบวนการ PDCA ใน 5 ด้าน คือ ด้านการนิเทศการศึกษา ด้านการวิจัยในชั้นเรียน ด้านโภชนาการ ด้านกิจกรรมพัฒนาผู้เรียน และด้านการประเมินคุณภาพภายในศูนย์พัฒนาเด็กเล็ก

ขอบเขตประชากร

ประชากรที่ใช้ในการศึกษาในครั้งนี้ คือ ผู้บริหารสถานศึกษา ครู และคณะกรรมการศูนย์พัฒนาเด็กเล็กของศูนย์พัฒนาเด็กเล็กในสังกัดเทศบาลนครเชียงใหม่ อำเภอเมืองเชียงใหม่ จังหวัดเชียงใหม่ ที่ปฏิบัติหน้าที่ในปีการศึกษา 2566 รวม 12 แห่ง

กลุ่มตัวอย่างที่ใช้ในการวิจัย ได้แก่ ผู้ให้ข้อมูลโดยการสัมภาษณ์ คัดเลือกกลุ่มตัวอย่างแบบเฉพาะเจาะจง ประกอบด้วย ผู้บริหาร จำนวน 8 คน ครูและบุคลากรทางการศึกษา จำนวน 12 คน และคณะกรรมการศูนย์พัฒนาเด็กเล็ก จำนวน 13 คน รวมทั้งสิ้น จำนวน 33 คน

เครื่องมือที่ใช้ในการวิจัย

1) แบบสอบถามการบริหารศูนย์พัฒนาเด็กเล็กในสังกัดเทศบาลนครเชียงใหม่ อำเภอเมืองเชียงใหม่ จังหวัดเชียงใหม่ แบ่งออกเป็น 2 ตอน ดังนี้ ตอนที่ 1 แบบสอบถามเกี่ยวกับข้อมูลพื้นฐานเกี่ยวกับสถานภาพผู้ตอบแบบสอบถาม ได้แก่ เพศ อายุ ระดับการศึกษา ตำแหน่ง มีลักษณะเป็นแบบมีตัวเลือก (Check list) ตอนที่ 2 แบบสอบถามสภาพการบริหารศูนย์พัฒนาเด็กเล็กในสังกัดเทศบาลนครเชียงใหม่ อำเภอเมืองเชียงใหม่ จังหวัดเชียงใหม่ ตามมาตรฐานที่ 4 ด้านวิชาการและกิจกรรมตามหลักสูตร เป็นแบบมาตราส่วนประมาณค่า (Rating Scale) 5 ระดับ คือ มากที่สุด มาก ปานกลาง น้อย และน้อยที่สุด มีข้อความจำนวน 5 ด้าน ดังนี้ ด้านการนิเทศการศึกษา ด้านการวิจัยในชั้นเรียน ด้านโภชนาการ ด้านกิจกรรมพัฒนาผู้เรียน และ ด้านการประเมินคุณภาพภายในศูนย์พัฒนาเด็กเล็ก การหาคุณภาพของแบบสอบถาม ด้านความตรง (validity) ของแบบสอบถาม ผู้วิจัยนำแบบสอบถามที่สร้างขึ้นนำไปให้อาจารย์ที่ปรึกษาพิจารณา และให้ผู้เชี่ยวชาญพิจารณาตรวจสอบความตรงตามเนื้อหา (Content Validity) และความเหมาะสมของภาษาที่ใช้ (Wording) แล้วนำไปหาค่าใช้ดัชนีความสอดคล้องระหว่างข้อความกับจุดประสงค์ (Index of Item Objective Congruence: IOC) ได้ค่าความตรงอยู่ระหว่าง 0.67 – 1.00 ด้านความเที่ยง (Reliability) ของแบบสอบถาม ผู้วิจัยนำแบบสอบถามที่สร้างขึ้นและที่ปรับปรุงแก้ไขแล้วไปทำการทดลองใช้ (Try out) กับกลุ่มประชากรที่มีคุณสมบัติใกล้เคียงกับกลุ่มตัวอย่าง ณ ศูนย์พัฒนาเด็กเล็กเทศบาลนครเชียงใหม่ อำเภอเมืองเชียงใหม่ จังหวัดเชียงใหม่ จำนวน 30 ชุด มาทดสอบความเที่ยงของแบบสอบถาม โดยใช้สูตรการหาค่าสัมประสิทธิ์แอลฟาของครอนบาค (Cronbach's Alpha) ได้ค่าความเที่ยงเท่ากับ 0.99

2) แบบสัมภาษณ์ เครื่องมือที่ใช้เป็นประเด็นคำถามที่เกี่ยวข้องกับวิธีการการบริหารศูนย์พัฒนาเด็กเล็กในสังกัดเทศบาลนครเชียงใหม่ อำเภอเมืองเชียงใหม่ จังหวัดเชียงใหม่ กลุ่มตัวอย่างที่ใช้ในการสัมภาษณ์ ได้แก่ ผู้ที่มีประสบการณ์ในการบริหารจัดการศึกษาไม่น้อยกว่า 5 ปี คือ ผู้บริหารศูนย์พัฒนาเด็กเล็ก จำนวน 2 คน คณะกรรมการศูนย์พัฒนาเด็กเล็ก จำนวน 2 คน ครูและบุคลากรทางการศึกษา จำนวน 2 คน ประเด็นคำถามวิธีการการบริหารศูนย์พัฒนาเด็กเล็กในสังกัดเทศบาลนครเชียงใหม่ อำเภอเมืองเชียงใหม่ จังหวัดเชียงใหม่ ใน 5

ด้าน ประกอบด้วย ด้านการนิเทศการศึกษา ด้านการวิจัยในชั้นเรียน ด้านโภชนาการ ด้านกิจกรรมพัฒนาผู้เรียน และด้านการประเมินคุณภาพภายในศูนย์พัฒนาเด็กเล็ก

การเก็บรวบรวมข้อมูล ผู้วิจัยดำเนินการเก็บรวบรวมข้อมูลดังต่อไปนี้

1) ขอนหนังสือจากสาขาวิชาการบริหารการศึกษา คณะสังคมศาสตร์และศิลปศาสตร์ มหาวิทยาลัย นอร์ท-เชียงใหม่ ถึง นายกเทศมนตรีนครเชียงใหม่ เพื่อขออนุญาตและขอความร่วมมือในการเก็บรวบรวมข้อมูล

2) ผู้วิจัยเตรียมแบบสอบถามให้พร้อมและอำนวยความสะดวกให้กับกลุ่มตัวอย่างในการให้ข้อมูลและการเก็บรวบรวมข้อมูล

3) ผู้วิจัยจะติดตามและเช็คข้อมูล การตอบแบบสอบถาม เพื่อให้ได้ข้อมูลครบตามจำนวนประชากรที่กำหนดไว้

4) ผู้วิจัยนำแบบสอบถาม ตรวจสอบความสมบูรณ์ของการตอบแบบสอบถาม นำข้อมูลจัดลงรหัสเพื่อนำไป วิเคราะห์ข้อมูลทางสถิติโดยใช้โปรแกรมสำเร็จรูป

5) นำประเด็นคำถามแบบสอบถามปลายเปิด ในตอนที่ 3 มารวบรวมเพื่อวิเคราะห์เนื้อหา นำเสนอด้วย วิธีการเชิงพรรณนา

6) การการสัมภาษณ์ เครื่องมือที่ใช้เป็นประเด็นคำถามที่เกี่ยวข้องกับวิธีการการบริหารศูนย์พัฒนาเด็กเล็กในสังกัดเทศบาลนครเชียงใหม่ อำเภอเมืองเชียงใหม่ จังหวัดเชียงใหม่ และให้อาจารย์ที่ปรึกษาตรวจสอบ ประเด็นคำถามเพื่อความความถูกต้อง ครบถ้วน และตรงประเด็น จากนั้นดำเนินการนัดหมายและดำเนินการ สัมภาษณ์กับกลุ่มเป้าหมาย โดยเริ่มจากการแนะนำตนเองและทีมงานในการสัมภาษณ์ อธิบายถึงจุดมุ่งหมายใน การทำสัมภาษณ์ และวัตถุประสงค์ของการศึกษา จากนั้นให้ผู้ถูกสัมภาษณ์แสดงความคิดเห็นตามประเด็นต่าง ๆ ทีละด้าน โดยดำเนินการสรุปในแต่ละประเด็นและให้ผู้เข้าร่วมสัมภาษณ์รับรองผลการสัมภาษณ์ ผลจากการ แสดงความคิดเห็นในการสัมภาษณ์นำมาทำการวิเคราะห์ และสังเคราะห์เพื่อสรุปเป็นข้อเสนอแนะวิธีการ พัฒนาการบริหารศูนย์พัฒนาเด็กเล็กในสังกัดเทศบาลนครเชียงใหม่ อำเภอเมืองเชียงใหม่ จังหวัดเชียงใหม่ จากนั้นนำไปให้ผู้ชำนาญการด้านการบริหารจัดการศูนย์พัฒนาเด็กเล็กตรวจสอบความถูกต้องสมบูรณ์

การวิเคราะห์ข้อมูลที่เก็บรวบรวมได้โดยการประมวลผลด้วยโปรแกรมคอมพิวเตอร์ ดังนี้

1) ข้อมูลทั่วไปของผู้ตอบแบบสอบถาม ใช้ค่าร้อยละ นำเสนอเป็นรูปตารางประกอบคำบรรยาย

1.1 นำแบบสอบถาม ที่ได้รับกลับคืนมาตรวจสอบความสมบูรณ์ของแบบสอบถาม

1.2 นำแบบสอบถาม ที่มีข้อมูลสมบูรณ์มาจัดระเบียบข้อมูลลงรหัส

2) ข้อมูลสภาพปัญหาการบริหารศูนย์พัฒนาเด็กเล็กในสังกัดเทศบาลนครเชียงใหม่ อำเภอเมือง เชียงใหม่ จังหวัดเชียงใหม่ หาค่าเฉลี่ย (\bar{X}) และส่วนเบี่ยงเบนมาตรฐาน (S.D) โดยรวบรวมและรายด้าน เสนอ รูปแบบตารางนำผลการวิเคราะห์ทางสถิติมาแปลผลข้อมูลที่ได้จากแบบสอบถามประมาณค่า 5 ระดับ

ผลการวิจัย

การบริหารศูนย์พัฒนาเด็กเล็กในสังกัดเทศบาลนครเชียงใหม่ อำเภอเมืองเชียงใหม่ จังหวัดเชียงใหม่ โดยรวมอยู่ในระดับมาก เมื่อพิจารณาเป็นรายด้านเรียงลำดับค่าค่าเฉลี่ยจากมากไปหาน้อย คือ ด้านการนิเทศ การศึกษา ด้านการวิจัยในชั้นเรียน ด้านโภชนาการ และด้านการประเมินคุณภาพภายในศูนย์พัฒนาเด็กเล็ก อยู่ใน ระดับมาก และด้านกิจกรรมพัฒนาผู้เรียน อยู่ในระดับปานกลาง

เมื่อพิจารณารายละเอียดแต่ละด้าน พบว่า

ด้านนิเทศการศึกษา โดยรวม อยู่ในระดับมาก โดยเมื่อเรียงลำดับหัวข้อที่มีค่าเฉลี่ยจากมากไปหาน้อย คือ ผู้บริหารสร้างบรรยากาศของความร่วมมือ ร่วมใจอันดีต่อกันระหว่างผู้นิเทศกับผู้รับการนิเทศ รองลงมาคือ

ผู้บริหารมีการปรับปรุงพัฒนาจากผลการดำเนินการตามแผนการนิเทศ อยู่ในระดับมากที่สุด ลำดับถัดมา คือ ผู้บริหารดำเนินการตามแผนการนิเทศทุกกิจกรรม ผู้บริหารนิเทศภายในเพื่อกระตุ้นให้ผู้รับการนิเทศแสดงความสามารถ และพัฒนาความสามารถของตนเอง ผู้บริหารมีการวางแผนการนิเทศอย่างเป็นระบบและรองรับด้วยข้อมูลสารสนเทศ และลำดับสุดท้าย คือ ผู้บริหารติดตามประเมินผลการดำเนินการตามแผนนิเทศอย่างต่อเนื่อง อยู่ในระดับ มาก

ด้านการวิจัยในชั้นเรียน โดยรวม อยู่ในระดับมาก เมื่อเรียงลำดับหัวข้อที่มีค่าเฉลี่ยจากมากไปหาน้อย คือ ผู้บริหารดำเนินการตามแผนการวิจัยในชั้นเรียนเพื่อแก้ไขปัญหาเด็กเป็นรายบุคคล รองลงมาคือผู้บริหารวางแผนการวิจัยในชั้นเรียนเพื่อแก้ไขปัญหาเด็กเป็นรายบุคคล อยู่ในระดับมากที่สุด ลำดับถัดมา คือ ผู้บริหารอบรมพัฒนาครูและบุคลากรทางการศึกษาให้มีความรู้ความสามารถในเรื่องการทำวิจัยในชั้นเรียน ผู้บริหารนำกระบวนการวิจัยในชั้นเรียนมาถอดเทรคหรือบูรณาการให้เป็นส่วนหนึ่งในการจัดกิจกรรมการเรียนรู้ให้กับเด็ก ผู้บริหารดำเนินการติดตามประเมินผลการดำเนินการตามแผนการวิจัยในชั้นเรียนอย่างสม่ำเสมอ อยู่ในระดับมาก และข้อที่มีค่าเฉลี่ยลำดับสุดท้าย คือ ผู้บริหารอบรมพัฒนาครูและบุคลากรทางการศึกษาให้มีความรู้ความสามารถในเรื่องการทำวิจัยในชั้นเรียน อยู่ในระดับ มาก เช่นกัน

ด้านโภชนาการ โดยรวม อยู่ในระดับมาก เมื่อเรียงลำดับหัวข้อที่มีค่าเฉลี่ยจากมากไปหาน้อย พบว่า ผู้บริหารวางแผนการจัดอาหารสำหรับเด็กถูกต้องตามหลักโภชนาการ รองลงมา คือ ผู้บริหารดำเนินการตามแผนการจัดอาหารสำหรับเด็ก ลำดับถัดมา คือ ผู้บริหารมีการปรับปรุง พัฒนาการจัดอาหารสำหรับเด็กถูกต้องตามหลักโภชนาการ และผู้บริหารจัดอาหารมีปริมาณและคุณค่าทางอาหารเพียงพอ เหมาะสมต่อวัยของเด็ก ข้อที่มีค่าเฉลี่ยลำดับสุดท้าย คือ ผู้บริหารติดตามผลการดำเนินงานตามแผนการจัดอาหารสำหรับเด็ก โดยทุกข้อมีค่าคะแนนอยู่ในระดับ มาก

ด้านการประเมินคุณภาพภายในศูนย์พัฒนาเด็กเล็ก โดยรวม อยู่ในระดับมาก เมื่อเรียงลำดับหัวข้อที่มีค่าเฉลี่ยจากมากไปหาน้อย พบว่า ผู้บริหารส่งเสริมบุคลากรเข้ารับการอบรมเกี่ยวกับการประเมินคุณภาพภายใน รองลงมา คือ ผู้บริหารวางแผนด้านการประเมินคุณภาพภายในศูนย์พัฒนาเด็กเล็กอย่างเป็นระบบ ลำดับถัดมา คือ ผู้บริหารดำเนินการตามแผนด้านการประเมินคุณภาพภายในอย่างต่อเนื่อง อยู่ในระดับมากที่สุด ถัดมา คือ ผู้บริหารนำผลประเมินคุณภาพภายในมาปรับปรุง พัฒนาการบริหารศูนย์พัฒนาเด็กเล็ก มีค่าเฉลี่ยในระดับมาก และข้อที่มีค่าเฉลี่ยลำดับสุดท้าย คือ ผู้บริหารติดตาม ตรวจสอบด้านการประเมินคุณภาพภายในและรายงานผลให้ผู้มีส่วนเกี่ยวข้องทราบ อยู่ในระดับ ปานกลาง

แนวทางพัฒนาการบริหารศูนย์พัฒนาเด็กเล็กในสังกัดเทศบาลนครเชียงใหม่ อำเภอเมืองเชียงใหม่ จังหวัดเชียงใหม่ ดังนี้

ด้านการนิเทศการศึกษา คือ ควรมีการส่งบุคลากรและผู้มีส่วนเกี่ยวข้องเข้ารับการอบรมเพิ่มความรู้เรื่องการนิเทศการศึกษาเพื่อให้เข้าใจบทบาทหน้าที่ของตนเอง ทั้งผู้ประเมินและผู้รับการประเมิน ควรมีการนิเทศการศึกษาอย่างสม่ำเสมอและมีการทำปฏิทินสำหรับการนิเทศการศึกษา เพื่อให้บุคลากรและผู้มีส่วนเกี่ยวข้องได้รับทราบล่วงหน้าถึงระยะเวลาที่ต้องดำเนินการนิเทศการศึกษา รวมถึงแจ้งให้ผู้มีส่วนเกี่ยวข้องทราบขั้นตอนกระบวนการการนิเทศการศึกษาเพื่อสร้างความเข้าใจก่อนการนิเทศการศึกษา

ด้านการวิจัยในชั้นเรียน คือ ควรมีการจัดทำวิจัยชั้นเรียนอย่างสม่ำเสมอและจริงจัง โดยกำหนดให้ครูผู้ดูแลเด็กทุกคนต้องทำวิจัยในชั้นเรียนและเก็บรวบรวมหลักฐานการทำวิจัยอย่างเป็นระบบ ควรถอดเทรคการทำวิจัยในชั้นเรียนในการแก้ปัญหาเด็กในกิจกรรมประจำวันหรือกิจกรรมการเรียนรู้ของเด็ก เสมือนเป็นกิจกรรมที่ช่วยส่งเสริมพัฒนาการเด็ก และควรมีการให้ความรู้เพิ่มเติมสำหรับครูผู้ดูแลเด็กด้านการทำวิจัยในชั้นเรียน เพื่อให้ครูสามารถทำวิจัยในชั้นเรียนได้อย่างมีประสิทธิภาพและประสิทธิผล



ด้านโภชนาการ คือ ศูนย์พัฒนาเด็กเล็กควรจัดให้มีการประเมินผู้ประกอบการอาหารกลางวันและอาหารเสริม นม จัดทำรายการอาหารเป็นปีการศึกษา กำหนดรายการอาหารโดยบุคลากรครูฝ่ายโภชนาการ ให้ผู้ประกอบการที่ได้รับการประเมิน ให้จัดอาหารให้ครบ 5 หมู่ แนะนำให้จัดอาหารให้ดูน่ารับประทานเหมาะสมกับเด็กปฐมวัย และประเมินภาวะโภชนาการเด็กเป็นรายบุคคล โดยใช้แนวทางของกรมอนามัย

ด้านกิจกรรมพัฒนาผู้เรียน คือ ควรมีการจัดกิจกรรมพัฒนาผู้เรียนที่เน้นให้เด็กได้ลงมือปฏิบัติจริงให้มากขึ้น จัดกระบวนการเรียนรู้ตามวัยของเด็ก โดยกิจกรรมพัฒนาผู้เรียนควรนำชุมชน ภูมิปัญญาท้องถิ่น แหล่งเรียนรู้ในท้องถิ่นเข้ามามีส่วนร่วมในกิจกรรมให้เด็กได้เรียนรู้จากบริบทของชุมชนที่ตนเองอาศัยอยู่และชุมชนใกล้เคียง

ด้านการประเมินคุณภาพภายในศูนย์พัฒนาเด็กเล็ก คือ ควรส่งบุคลากรหรือผู้มีส่วนเกี่ยวข้องเข้ารับการอบรมเรื่องการประกันคุณภาพการศึกษา เพื่อให้สามารถจัดทำ การประเมินคุณภาพภายในได้อย่างถูกต้องเป็นระบบ และควรมีการประเมินคุณภาพภายในอย่างต่อเนื่องและถือเป็นงานหลักที่ต้องทำ ทั้งนี้เพื่อรองรับการประเมินคุณภาพการศึกษาภายนอกต่อไป

อภิปรายผลการวิจัย

จากการศึกษา การบริหารศูนย์พัฒนาเด็กเล็กในสังกัดเทศบาลนครเชียงใหม่ อำเภอเมืองเชียงใหม่ จังหวัดเชียงใหม่ สามารถการอภิปรายผล ดังนี้

การบริหารศูนย์พัฒนาเด็กเล็กในสังกัดเทศบาลนครเชียงใหม่ อำเภอเมืองเชียงใหม่ จังหวัดเชียงใหม่ โดยภาพรวมอยู่ในระดับมาก เป็นเพราะว่า ผู้บริหารสร้างบรรยากาศของความร่วมมือ ร่วมใจอันดีต่อกันระหว่าง ผู้บริหารกับผู้รับบริการนิเทศ ผู้บริหารมีการปรับปรุงพัฒนาจากผลการดำเนินการตามแผนการนิเทศ ผู้บริหารดำเนินการตามแผนการนิเทศทุกกิจกรรม ผู้บริหารนิเทศภายในเพื่อกระตุ้นให้ผู้รับบริการนิเทศแสดงความสามารถ และพัฒนาความสามารถของตนเอง ผู้บริหารมีการวางแผนการนิเทศอย่างเป็นระบบและรองรับด้วยข้อมูลสารสนเทศ ผู้บริหารติดตามประเมินผลการดำเนินการตามแผนนิเทศอย่างต่อเนื่อง เป็นเพราะว่า ผู้บริหารดำเนินการตามแผนการวิจัยในชั้นเรียนเพื่อแก้ไขปัญหาเด็กเป็นรายบุคคล ผู้บริหารการวางแผนการวิจัยในชั้นเรียนเพื่อแก้ไขปัญหาเด็กเป็นรายบุคคล ผู้บริหารอบรมพัฒนาครูและบุคลากรทางการศึกษาให้มีความรู้ความสามารถในเรื่องการทำวิจัยในชั้นเรียน ผู้บริหารนำกระบวนการวิจัยในชั้นเรียนมาถอดเทปหรือบูรณาการให้เป็นส่วนหนึ่งในการจัดกิจกรรมการเรียนรู้ให้กับเด็ก ผู้บริหารดำเนินการติดตามประเมินผลการดำเนินการตามแผนการวิจัยในชั้นเรียนอย่างสม่ำเสมอ ผู้บริหารอบรมพัฒนาครูและบุคลากรทางการศึกษาให้มีความรู้ความสามารถในเรื่องการทำวิจัยในชั้นเรียน เป็นเพราะว่า ผู้บริหารวางแผนการจัดอาหารสำหรับเด็กถูกต้องตามหลักโภชนาการ ผู้บริหารดำเนินการตามแผนการจัดอาหารสำหรับเด็ก ผู้บริหารมีการปรับปรุง พัฒนาการจัดอาหารสำหรับเด็กถูกต้องตามหลักโภชนาการ และผู้บริหารจัดอาหารมีปริมาณและคุณค่าทางอาหารเพียงพอเหมาะสมต่อวัยของเด็ก ผู้บริหารติดตามผลการดำเนินงานตามแผนการจัดอาหารสำหรับเด็ก เป็นเพราะว่า ผู้บริหารส่งเสริมบุคลากรเข้ารับการอบรมเกี่ยวกับการประเมินคุณภาพภายใน ผู้บริหารวางแผน

ด้านการประเมินคุณภาพภายในศูนย์พัฒนาเด็กเล็กอย่างเป็นระบบ ผู้บริหารดำเนินการตามแผนด้านการประเมินคุณภาพภายในอย่างต่อเนื่อง ผู้บริหารนำผลประเมินคุณภาพภายในมาปรับปรุง พัฒนาการบริหารศูนย์พัฒนาเด็กเล็ก ผู้บริหารติดตาม ตรวจสอบด้านการประเมินคุณภาพภายในและรายงานผล ให้ผู้มีส่วนเกี่ยวข้องทราบ สอดคล้องกับ จรัสศรี เพ็ญสุภา (2558 : 167) ได้ศึกษาปัญหาและแนวทางการพัฒนาการบริหารงานตามมาตรฐานด้านวิชาการ และกิจกรรมตามหลักสูตร ของศูนย์พัฒนาเด็กเล็กสังกัดองค์กรปกครองส่วนท้องถิ่นจังหวัดพิจิตร พบว่า 1) ปัญหาการบริหารงานตามมาตรฐานด้านวิชาการและกิจกรรมตามหลักสูตร



ด้านที่มีค่าเฉลี่ยสูงสุดคือด้านหลักสูตร และด้านที่มีค่าเฉลี่ยต่ำสุดคือด้านการนิเทศการศึกษา 2) แนวทางการพัฒนาการบริหารงานตามมาตรฐานด้านวิชาการและกิจกรรมตามหลักสูตรของศูนย์พัฒนาเด็กเล็ก ควรมีการนำกระบวนการ PDCA เข้ามาในการดำเนินงานด้านหลักสูตรและการวิจัยในชั้นเรียนสอดคล้องกับ วรินทร์ ด้วง ชำนาญ (2560: 104-108) ได้วิจัยเรื่อง สภาพการบริหารงานของศูนย์พัฒนาเด็กเล็กสังกัดองค์กรปกครองส่วนท้องถิ่น อำเภอบ้านกรวด จังหวัดบุรีรัมย์ ผลการวิจัย พบว่า ผู้บริหาร ครู ผู้ดูแลเด็กเล็ก และคณะกรรมการศูนย์พัฒนาเด็กเล็กมีความคิดเห็นเกี่ยวกับสภาพการบริหารงานของศูนย์พัฒนาเด็กเล็ก โดยภาพรวมและรายด้านทุกด้านอยู่ในระดับมาก โดยเรียงลำดับค่าเฉลี่ยจากสูงไปหาต่ำ ได้แก่ ด้านอาคารสถานที่สิ่งแวดล้อมและความปลอดภัย

ด้านบุคลากรและการบริหารจัดการด้านการมีส่วนร่วมและสนับสนุนจากชุมชน และด้านวิชาการและกิจกรรมตามหลักสูตร ตามลำดับการเปรียบเทียบความคิดเห็นของผู้บริหาร ครูผู้ดูแลเด็กเล็ก และคณะกรรมการศูนย์พัฒนาเด็กเล็กเกี่ยวกับสภาพการบริหารงานของศูนย์พัฒนาเด็กเล็ก สังกัดองค์กรปกครองส่วนท้องถิ่น อำเภอบ้านกรวดจังหวัดบุรีรัมย์ จำแนกตามสถานภาพตำแหน่ง ระดับการศึกษาและรูปแบบ การปกครองส่วนท้องถิ่นโดยภาพรวมและรายด้านทุกด้านแตกต่างกันอย่างมีนัยสำคัญทางสถิติที่ระดับ .01 ผู้บริหาร ครูผู้ดูแลเด็กเล็ก และคณะกรรมการศูนย์พัฒนาเด็กเล็กได้แสดงความคิดเห็นและให้ข้อเสนอแนะที่มีจำนวนมากที่สุดในแต่ละด้าน ได้แก่ ควรมีการจัดส่งบุคลากรครูผู้ดูแลเด็ก เข้ารับการอบรมพัฒนาด้านวิชาการและการจัดการศึกษา ควรจัดสถานที่ให้บรรยากาศ น่าดูน่าอยู่ น่าเรียนเพื่อเป็นการเสริมสร้างให้ดียิ่งขึ้นให้มีการจัดทำหลักสูตรปฐมวัยให้มีความสอดคล้องกับชุมชนท้องถิ่นของตนเอง และควรเปิดโอกาสให้ชุมชนเข้ามามีส่วนร่วมในการสนับสนุนในการ จัดการศึกษามากขึ้นสอดคล้องกับ รัตยา พานิชย์ (2562: 45-55) ได้วิจัยเรื่อง สภาพและปัญหาการบริหารงานศูนย์พัฒนาเด็กเล็กสังกัดองค์กรปกครองส่วนท้องถิ่น อำเภอมะขามบุรี จังหวัดสมุทรปราการ ผลการวิจัยพบว่าสภาพการบริหารงานศูนย์พัฒนาเด็กเล็กสังกัดองค์กรปกครองส่วนท้องถิ่น อำเภอมะขามบุรีจังหวัดสมุทรปราการ โดยภาพรวมมีสภาพการบริหารงานอยู่ในระดับมากทุกด้าน โดยเรียงลำดับค่าเฉลี่ยจากมากไปหาน้อย ได้แก่ ด้านงานกิจการนักเรียน ด้านงานธุรการการเงินและพัสดุ ด้านงานวิชาการด้านงานบุคลากร ด้านงานความสัมพันธ์กับชุมชนและการประชาสัมพันธ์ ด้านงานอาคารสถานที่และสิ่งแวดล้อม ปัญหาการบริหารงานศูนย์พัฒนาเด็กเล็กสังกัดองค์กรปกครองส่วนท้องถิ่นอำเภอมะขามบุรีจังหวัดสมุทรปราการโดยภาพรวมอยู่ในระดับน้อย เรียงลำดับค่าเฉลี่ยจากมากไปหาน้อย ได้แก่ ด้านงานอาคารสถานที่ และสิ่งแวดล้อม ด้านงานธุรการ การเงินและพัสดุ ด้านงานบุคลากร ด้านงานวิชาการ ด้านงานความสัมพันธ์ กับชุมชนและการประชาสัมพันธ์ และด้านงานกิจการนักเรียน เปรียบเทียบความคิดเห็นเกี่ยวกับสภาพและปัญหาการบริหารงานศูนย์พัฒนาเด็กเล็กสังกัด องค์กรปกครองส่วนท้องถิ่นอำเภอมะขามบุรีจังหวัดสมุทรปราการโดยภาพรวมและรายด้านไม่แตกต่างกัน แตกต่างจากณัชชาอร เอกเจริญบุญญกร (2560 : 174-177) ได้วิจัยเรื่อง สภาพ และปัญหาการจัดการศึกษาศูนย์พัฒนาเด็กเล็กตามทัศนะของผู้มีส่วนได้ส่วนเสีย สังกัดองค์กรบริหารส่วนตำบล ในจังหวัดพระนครศรีอยุธยา ผลการวิจัย พบว่า สภาพและปัญหาการจัดการศึกษาศูนย์พัฒนาเด็กเล็กตามทัศนะของผู้มีส่วนได้ส่วนเสียสังกัดองค์กรบริหารส่วนตำบล ในจังหวัดพระนครศรีอยุธยา ในภาพรวมอยู่ในระดับปานกลาง การเปรียบเทียบสภาพและปัญหาการจัดการศึกษาศูนย์พัฒนา เด็กเล็กตามทัศนะของผู้มีส่วนได้ส่วนเสียสังกัดองค์กรบริหารส่วนตำบล จำแนกตามเพศ อายุ ตำแหน่ง ขนาดของศูนย์พัฒนาเด็กเล็ก และระดับการศึกษา แตกต่างกันอย่างมีนัยสำคัญทางสถิติ ที่ระดับ .001 แตกต่างจากรุ่งทิภา ควรคิด (2562: 87) ได้วิจัยเรื่อง ศึกษาสภาพและปัญหาการบริหารจัดการแบบมีส่วนร่วมของศูนย์พัฒนาเด็กเล็ก สังกัดองค์กรปกครองส่วนท้องถิ่นในเขตอำเภองาว จังหวัดลำปาง ผลการวิจัยพบว่า สภาพการมีส่วนร่วมในการบริหารจัดการของศูนย์พัฒนาเด็กเล็ก สังกัดองค์กรปกครองส่วนท้องถิ่นในเขตอำเภองาว จังหวัด



ลำปาง โดยรวมทั้ง 3 ด้าน มีค่าเฉลี่ยอยู่ในระดับปานกลางเรียงลำดับค่าเฉลี่ย จากมากไปน้อย คือ ด้านการมีส่วนร่วมในการควบคุม ติดตาม และประเมินผลมีค่าเฉลี่ยมากที่สุดรองลงมา คือ ด้านการมีส่วนร่วมในการวางแผน และด้านการมีส่วนร่วม ในการปฏิบัติตามลำดับ ปัญหาการมีส่วนร่วมในการบริหารจัดการของศูนย์พัฒนาเด็กเล็ก สังกัดองค์กรปกครองส่วนท้องถิ่นในเขตอำเภอวังจันทน์ จังหวัดลำปางพบว่า ผู้ปกครองและชุมชนส่วนมากไม่เข้าใจถึงการมีส่วนร่วม ไม่ทราบว่าตนนั้นเป็นส่วนหนึ่งในการร่วมวางแผนเพื่อพัฒนาศูนย์พัฒนาเด็กเล็กในการจัดทำแผนหรือการประชุมเพื่อวางแผน ผู้ปกครองเข้ามามีส่วนร่วมในการวางแผนต่าง ๆ น้อยและผู้นำชุมชนเห็นว่าเด็กในศูนย์พัฒนาเด็กเล็กยังมีอายุน้อยจึงไม่เห็นความสำคัญ ด้านการมีส่วนร่วมในการปฏิบัติ ปัญหาที่พบ คือ บริบทของชุมชนเป็นชุมชนเกษตรกรรม ดังนั้น การมีส่วนร่วม ในการปฏิบัติกิจกรรมของศูนย์พัฒนาเด็กเล็ก จึงมักไม่ได้รับความร่วมมือจากชุมชน และผู้ปกครองเท่าที่ควรขาดความรู้ความเข้าใจเกี่ยวกับงานและพัฒนาการของเด็กก่อนวัยเรียน จำนวนบุคลากร (ครู) มีจำนวนไม่เพียงพอกับจำนวนเด็ก งบประมาณสนับสนุนการพัฒนาอย่างไม่เพียงพอ

ด้านการมีส่วนร่วมในการควบคุม ติดตาม และประเมินผล ปัญหาที่พบคือ ศูนย์พัฒนาเด็กเล็กในสังกัดองค์กรปกครองส่วนท้องถิ่น มีการติดตามและประเมินผลการจัดกิจกรรมต่าง ๆ ของศูนย์พัฒนาเด็กเล็กทุกปี แต่ทั้งนี้ก็เป็นเพียงการประเมินที่เกิดขึ้นจากผู้ปฏิบัติหรือครูผู้สอนและเจ้าหน้าที่เท่านั้น แตกต่างจากธเนศ อินทร์จันทร์ (2563: 114) ได้วิจัยเรื่อง แนวทางการพัฒนาการจัดการศึกษาระดับปฐมวัยของศูนย์พัฒนาเด็กเล็กสังกัดองค์กรปกครองส่วนท้องถิ่นตามมาตรฐานสถานพัฒนาเด็กปฐมวัยแห่งชาติ พ.ศ. 2562 ผลการวิจัยพบว่า 1) สภาพปัจจุบันการจัดการศึกษาระดับปฐมวัย ของศูนย์พัฒนาเด็กเล็กในภาพรวม อยู่ในระดับปานกลาง และมีปัญหาอยู่ในระดับปาน 2. ผลการศึกษาแนวทางการพัฒนาการจัดการศึกษาระดับปฐมวัยของศูนย์พัฒนาเด็กเล็กตามมาตรฐานสถานพัฒนาเด็กปฐมวัยแห่งชาติ พ.ศ. 2562 ได้แก่ 2.1 ด้านการบริหารจัดการศูนย์เด็กเล็ก ควรมีการจัดงบประมาณพัฒนาอาคารสถานที่ จัดอัตราค่างานครู 2.2 ครู/ผู้ดูแลเด็ก จัดหาสื่อ อุปกรณ์ให้เพียงพอ การจัดทำแผนการจัดประสบการณ์การนิเทศ 2.3 คุณภาพเด็ก ส่งเสริมการดูแลสุขภาพ กล้าแสดงออกมีปฏิสัมพันธ์กับผู้อื่น ด้านการคิด การใช้ภาษาแตกต่างจากจินตภาพ ใจชื่อ (2564 : 376-377) ได้ศึกษาวิจัยเรื่อง รูปแบบการบริหารจัดการศึกษาระดับปฐมวัยในศตวรรษที่ 21 ของโรงเรียนเอกชน จังหวัดชลบุรี ผลการวิจัยพบว่า การบริหารงาน 4 งาน คือการบริหารงานวิชาการ การบริหารงานงบประมาณ การบริหารงานบุคคล การบริหารงานทั่วไป ขับเคลื่อนด้วยกระบวนการบริหาร 4 ขั้นตอน คือ การวางแผน การจัดองค์การ การนำ การควบคุม ผลการทดลองใช้รูปแบบมีความเป็นไปได้และความเป็นประโยชน์โดยภาพรวมอยู่ในระดับมากที่สุด

แนวทางการพัฒนาการบริหารศูนย์พัฒนาเด็กเล็กในสังกัดเทศบาลนครเชียงใหม่ อำเภอเมืองเชียงใหม่ จังหวัดเชียงใหม่ สามารถอภิปรายผล ดังนี้

ด้านการนิเทศการศึกษา คือ ควรมีการส่งบุคลากรและผู้มีส่วนเกี่ยวข้องเข้ารับการอบรมเพิ่มความรู้เรื่องการนิเทศการศึกษาเพื่อให้เข้าใจบทบาทหน้าที่ของตนเอง ทั้งผู้ประเมินและผู้รับการประเมิน ควรมีการนิเทศการศึกษาอย่างสม่ำเสมอและมีการทำปฏิทินสำหรับการนิเทศการศึกษา เพื่อให้บุคลากรและผู้มีส่วนเกี่ยวข้องได้รับทราบล่วงหน้าระยะเวลาที่ต้องดำเนินการนิเทศการศึกษา รวมถึงแจ้งให้ผู้มีส่วนเกี่ยวข้องทราบขั้นตอนกระบวนการการนิเทศการศึกษาเพื่อสร้างความเข้าใจก่อนการนิเทศการศึกษา เป็นเพราะว่า ให้คำแนะนำปรึกษาทางวิชาการเพื่อให้การดำเนินงานต่าง ๆ ภายในศูนย์พัฒนาเด็กเล็กมีความสอดคล้องกับหลักสูตรการศึกษาปฐมวัย พุทธศักราช 2560 ในรูปแบบที่หลากหลายและเป็นระบบ พบว่า มีปัญหา คือ การนิเทศการเรียนการสอนปฏิบัติไม่สม่ำเสมอหรือต่อเนื่อง ทั้งนี้ อาจเป็นเพราะนักวิชาการศึกษามีภาระงานมากทำให้ไม่ได้ประเมินจากสภาพที่เป็นจริง สอดคล้องกับ จรัสศรี เพ็ญสุภา (2558 : 167) ที่ได้ศึกษาปัญหาและแนวทางการพัฒนาการบริหารงานตามมาตรฐานด้านวิชาการ และกิจกรรมตามหลักสูตร ของศูนย์พัฒนาเด็กเล็ก

สังกัดองค์กรปกครองส่วนท้องถิ่นจังหวัดพิจิตร พบว่า ปัญหาการบริหารงานตามมาตรฐานด้านวิชาการและ
กิจกรรมตามหลักสูตร ด้านที่มีค่าเฉลี่ยต่ำสุดคือด้านการนิเทศการศึกษา โดยพบว่า ขาดความสม่ำเสมอในการ
ดำเนินการนิเทศภายใน เช่นเดียวกับ วรินทร์ ดั่งขำนาญ (2560: 104-108) ที่ได้วิจัยเรื่อง สภาพการบริหารงาน
ของศูนย์พัฒนาเด็กเล็กสังกัดองค์กรปกครองส่วนท้องถิ่น อำเภอบ้านกรวด จังหวัดบุรีรัมย์ ผลการวิจัย พบว่า
การบริหารงานด้านวิชาการและกิจกรรมตามหลักสูตร ตามความคิดเห็นของผู้บริหาร ครูผู้ดูแลเด็กเล็ก และ
คณะกรรมการศูนย์พัฒนาเด็กเล็กเกี่ยวกับสภาพการบริหารงานของศูนย์พัฒนาเด็กเล็ก สังกัดองค์กรปกครอง
ส่วนท้องถิ่น อำเภอบ้านกรวดจังหวัดบุรีรัมย์ เห็นควรให้มีการจัดส่งบุคลากรครูผู้ดูแลเด็ก เข้ารับการอบรม
พัฒนาด้านวิชาการ การนิเทศและการจัดการศึกษา เนื่องจากที่ผ่านมาไม่มีความต่อเนื่อง ทัวถึง ในด้านการให้
ความรู้เกี่ยวกับการนิเทศการศึกษาของบุคลากรที่เกี่ยวข้อง ซึ่งจากการสัมภาษณ์ และสอบถามความคิดเห็น
ของบุคลากรที่เกี่ยวข้องกับศูนย์เด็กเล็ก สามารถสรุปแนวทางการพัฒนา ได้ว่า ควรจัดให้มีการนิเทศการเรียน
การสอนภาคเรียนละ 1-2 ครั้ง นิเทศห้องเรียน ภาคเรียนละ 1 ครั้ง เป็นประจำอย่างต่อเนื่อง สอดคล้องกับ จักร
พันธ์ ลิ้มมังกู (2564: 114) ที่ได้ศึกษาแนวทางการบริหารงานวิชาการด้วยวงจรคุณภาพของโรงเรียนในศูนย์
บริหารการจัดการศึกษาห้วยห้อม อำเภอแม่ลาน้อย สังกัดสำนักงานเขตพื้นที่ การศึกษาประถมศึกษา
แม่ฮ่องสอน เขต 2 พบว่า เห็นควรให้มีการนิเทศ ติดตามผลการดำเนินงานการจัดแผนการเรียนการสอนอย่าง
ต่อเนื่อง และนำผลการวัดและประเมินผลเพื่อปรับปรุงและพัฒนาคุณภาพการศึกษา

ด้านการวิจัยในชั้นเรียน คือ ควรมีการจัดทำวิจัยชั้นเรียนอย่างสม่ำเสมอและจริงจัง โดยกำหนดให้ครู
ผู้ดูแลเด็กทุกคนต้องทำวิจัยในชั้นเรียนและเก็บรวบรวมหลักฐานการทำวิจัยอย่างเป็นระบบ ควรสอดแทรกการ
ทำวิจัยในชั้นเรียนในการแก้ปัญหาเด็กในกิจกรรมประจำวันหรือกิจกรรมการเรียนรู้ของเด็ก เสมือนเป็นกิจกรรม
ที่ช่วยส่งเสริมพัฒนาการเด็ก และควรมีการให้ความรู้เพิ่มเติมสำหรับครูผู้ดูแลเด็กด้านการทำวิจัยในชั้นเรียน
เพื่อให้ครูสามารถทำวิจัยในชั้นเรียนได้อย่างมีประสิทธิภาพและประสิทธิผล

เป็นเพราะว่า เป็นเรื่องเกี่ยวกับการจัดทำงานวิจัยที่มุ่งพัฒนากระบวนการจัดการกิจกรรมการเรียนรู้ หรือ
พัฒนาพฤติกรรมของผู้เรียนให้มีคุณภาพตามที่กำหนดในหลักสูตรหรือสังคมคาดหวัง พบว่า มีปัญหา คือ ครู
บางคนขาดความรู้ความเข้าใจในการทำวิจัยในชั้นเรียน ทั้งนี้อาจเป็นเพราะครูยังขาดทักษะในการทำวิจัย
เนื่องจากครูกลัวผิดพลาด ไม่ทราบระเบียบวิธีการวิจัย สอดคล้องกับรุ่งทิวา ควรคิด (2562: 87) ได้วิจัยเรื่อง
ศึกษาสภาพและปัญหาการบริหารจัดการแบบมีส่วนร่วมของศูนย์พัฒนาเด็กเล็ก สังกัดองค์กรปกครองส่วน
ท้องถิ่นในเขตอำเภองาว จังหวัดลำปาง พบว่า ครูขาดความรู้ความเข้าใจในการทำวิจัยในชั้นเรียน ทำให้ครูไม่
กล้าทำวิจัยเกรงว่างานวิจัยที่ทำไม่ถูกต้องตามหลักเกณฑ์ เช่นเดียวกับ ธเนศ อินทร์จันทร์ (2563: 114) ที่ได้
ทำการศึกษา เรื่อง แนวทางการพัฒนาการจัดการศึกษาระดับปฐมวัยของศูนย์พัฒนาเด็กเล็กสังกัดองค์กร
ปกครองส่วนท้องถิ่นตามมาตรฐานสถานพัฒนาเด็กปฐมวัยแห่งชาติ พ.ศ. 2562 ที่พบว่า ครู/ผู้ดูแลเด็ก มีปัญหา
และอุปสรรคในการจัดหาสื่อ อุปกรณ์ที่ไม่เพียงพอ การจัดทำแผนการจัดประสบการณ์การนิเทศไม่สมบูรณ์ ซึ่ง
ครูมีความคิดเห็นว่าเป็นปัจจัยพื้นฐานในการทำวิจัยชั้นเรียน เมื่อมีอุปสรรคจึงไม่มีความพร้อมที่จะจัดทำวิจัยชั้น
เรียน ในขณะที่ Beverly (2018:167) ได้วิจัยเรื่อง Child care center director: Getekeepers to quality
พบว่า รูปแบบที่เกิดขึ้นแสดงให้เห็นว่าการวิจัยอาจช่วยให้กำหนดวิธีการพัฒนาอัตลักษณ์ความเป็นผู้นำของ
ผู้อำนวยการ เพื่อเพิ่มขีดความสามารถในการบรรลุเป้าหมายศูนย์ดูแลเด็กปฐมวัยคุณภาพสูง ซึ่งสอดคล้องกับ
การสัมภาษณ์บุคลากรที่เกี่ยวข้องกับศูนย์พัฒนาเด็กเล็กเทศบาลนครเชียงใหม่ อำเภอเมืองเชียงใหม่ จังหวัด
เชียงใหม่ที่ได้เสนอแนวทางการพัฒนา คือ ควรให้ครูได้รับการฝึกอบรมให้เข้าใจวัตถุประสงค์ที่แท้จริงของการ
ทำวิจัยในชั้นเรียน ซึ่งสอดคล้องกับณรงค์ศักดิ์ รักพรา (2565: 261) ได้ศึกษาการพัฒนาารูปแบบการบริหารงาน
วิชาการด้านการวิจัยในชั้นเรียนของครูเพื่อยกระดับคุณภาพการศึกษาโดยยึดกระบวนการทำงานเป็นทีมใน



โรงเรียนสายน้ำผึ้ง ในพระอุปถัมภ์ฯ พบว่า จัดอบรมสัมมนาเชิงปฏิบัติการให้ความรู้ความเข้าใจเกี่ยวกับการทำวิจัยส่งผลให้ครูสามารถนำความรู้ที่ได้ไปประยุกต์ใช้ให้เกิดการปรับปรุงพัฒนากระบวนการจัดการเรียนรู้เพื่อพัฒนาผู้เรียนได้

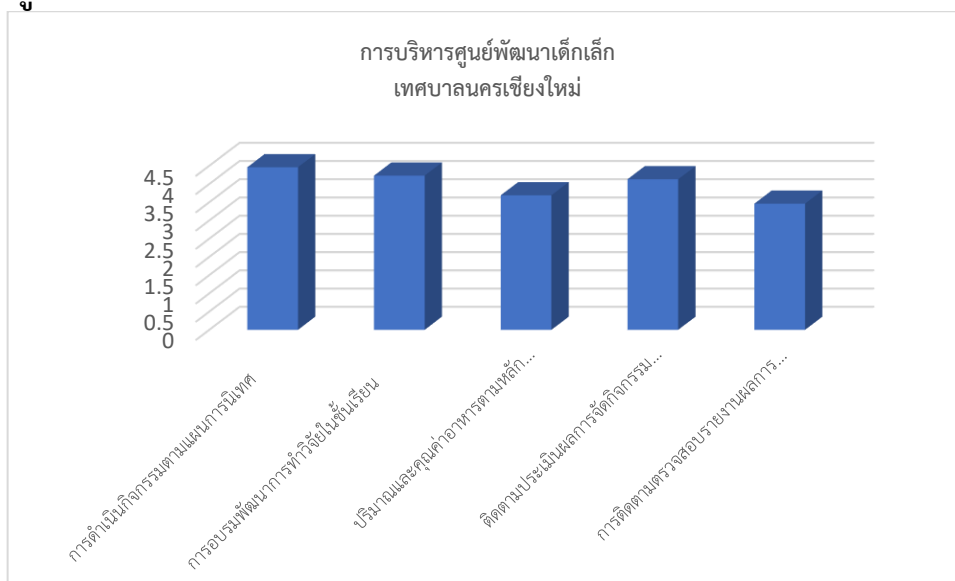
ด้านโภชนาการ คือ ศูนย์พัฒนาเด็กเล็กควรจัดให้มีการประชุมผู้ประกอบการอาหารกลางวันและอาหารเสริม นม จัดทำรายการอาหารเป็นปีการศึกษา กำหนดรายการอาหารโดยบุคลากรครูฝ่ายโภชนาการ ให้ผู้ประกอบการที่ได้รับการประชุม ให้จัดอาหารให้ครบ 5 หมู่ แนะนำให้จัดอาหารให้ดูน่ารับประทานเหมาะสมกับเด็กปฐมวัย และประเมินภาวะโภชนาการเด็กเป็นรายบุคคล โดยใช้แนวทางของกรมอนามัยเป็นเพราะว่า ซึ่งเป็นเรื่องเกี่ยวกับการดำเนินงานโภชนาการ โดยใช้แนวทางการดำเนินงานโภชนาการในศูนย์พัฒนาเด็กเล็กของกรมอนามัย ซึ่งมีส่วนสำคัญ 2 ส่วน ได้แก่ 1) การจัดอาหารสำหรับเด็กเล็ก 2) การเฝ้าระวังการเจริญเติบโตของเด็กด้านโภชนาการ พบว่า มีปัญหา คือ ศูนย์เด็กเล็กไม่มีครัวสำหรับประกอบอาหารเอง จึงใช้วิธีการประชุม ทำให้เกิดปัญหาผู้ประกอบการจัดทำอาหารไม่ตรงตามเมนูที่ศูนย์พัฒนาเด็กเล็กกำหนดให้ เด็กไม่ได้สารอาหารครบตามหลัก 5 หมู่ ทั้งนี้อาจเป็นเพราะไม่มีผู้ควบคุมดูแลการทำอาหารให้เป็นไปตามแนวทางของกรมอนามัย สอดคล้องกับนฤมล ธนเจริญวัชร (2564 : 9) ได้ศึกษา การบริหารจัดการด้านอาหารและโภชนาการในโรงเรียน พบว่า ผู้ประกอบการจัดทำอาหารไม่ถูกต้องตามหลักโภชนาการ อาหารกลางวันทำซ้ำ ๆ เกือบทุกวัน เช่นเดียวกับ แนวทางการพัฒนา คือ จัดให้มีการประชุมผู้ประกอบการอาหารกลางวัน กำหนดรายการอาหารโดยบุคลากรครูฝ่ายโภชนาการ สอดคล้องกับธันยรัตน์ บุญเสรีจ (2558 :109) ได้ศึกษา เรื่อง สภาพการบริหารงานวิชาการและกิจกรรมตามหลักสูตรศูนย์พัฒนาเด็กเล็ก สังกัดเทศบาลตำบล จังหวัดสุรินทร์ พบว่า มีการจัดอาหารสำหรับเด็กเล็กและการเฝ้าระวังการเจริญเติบโตของเด็กตามหลักโภชนาการ การจัดอาหารเหมาะสมกับวัย ใช้หลักการดำเนินงานด้านโภชนาการของเด็กตามแนวทางของกรมอนามัย

ด้านกิจกรรมพัฒนาผู้เรียน คือควรมีการจัดกิจกรรมพัฒนาผู้เรียนที่เน้นให้เด็กได้ลงมือปฏิบัติจริงให้มากขึ้น จัดกระบวนการเรียนรู้ตามวัยของเด็ก โดยกิจกรรมพัฒนาผู้เรียนควรนำชุมชน ภูมิปัญญาท้องถิ่น แหล่งเรียนรู้ในท้องถิ่นเข้ามามีส่วนร่วมในกิจกรรมให้เด็กได้เรียนรู้จากบริบทของชุมชนที่ตนเองอาศัยอยู่และชุมชนใกล้เคียงเป็นเพราะว่า ซึ่งเป็นเรื่องเกี่ยวกับการดำเนินการเกี่ยวกับการจัดกิจกรรมวันสำคัญต่าง ๆ เช่น วันพ่อ วันแม่ วันเด็ก วันสำคัญทางศาสนา และโครงการต่าง ๆ ที่บรรจุไว้ในศูนย์พัฒนาเด็กเล็ก พบว่า มีปัญหา คือ บางกิจกรรมไม่ได้รับความร่วมมือจากผู้ปกครอง ทั้งนี้ อาจเป็นเพราะขาดการประชาสัมพันธ์ให้ผู้ปกครองทราบ และตระหนักถึงความสำคัญของการจัดกิจกรรมและโครงการต่าง ๆ สอดคล้องกับอัจฉรา ผาดโผน (2562: 94) ได้วิจัย เรื่อง การพัฒนาระบบเฝ้าระวัง และส่งเสริมพัฒนาการเด็กปฐมวัยตำบลเงิน อำเภอน้ำเกลี้ยง จังหวัดศรีสะเกษ พบว่า ผู้ปกครองยังขาดความเข้าใจเกี่ยวกับการบริหารงานของศูนย์พัฒนาเด็กเล็ก ว่าเป็นหน้าที่ของศูนย์พัฒนาเด็กเล็ก จึงทำให้ผู้ปกครองส่วนใหญ่ให้ความร่วมมือในการทำกิจกรรมร่วมกับศูนย์พัฒนาเด็กเล็ก เฉพาะกับกิจกรรมที่ตนเองคิดว่าเกี่ยวข้องกับผู้ปกครองและเด็กเท่านั้น และจากการสัมภาษณ์สามารถสรุปแนวทางการพัฒนา ได้คือ ประชาสัมพันธ์ให้ผู้ปกครองทราบเกี่ยวกับการจัดกิจกรรม และโครงการต่าง ๆ สอดคล้องกับกรมส่งเสริมการปกครองท้องถิ่น (2561: 35) ถึงหลักการจัดประสบการณ์ของศูนย์พัฒนาเด็กเล็ก ที่กล่าวว่า ควรให้ผู้ปกครองและชุมชน มีส่วนร่วมในการพัฒนาเด็ก เช่นเดียวกับ Rudi Hariawan, et al. (2019) ที่ได้วิจัย เรื่อง Contributions Management of Parenting and Education Program to Strengthen the Service Three Early Childhood Education Center พบว่า การจัดกิจกรรมการศึกษาแก่นพัฒนาการของเด็กจะช่วยสร้างความสัมพันธ์การสนับสนุนและความไว้วางใจในโรงเรียน และสภาพแวดล้อมชุมชน รวมถึงประยุกต์ใช้คุณค่าภูมิปัญญาท้องถิ่น โดยสมาชิกในชุมชนจะช่วยให้การพัฒนาเด็กปฐมวัยเกิดศักยภาพอย่างสูงสุด

ด้านการประเมินคุณภาพภายในศูนย์พัฒนาเด็กเล็ก คือ ควรส่งบุคลากรหรือผู้มีส่วนเกี่ยวข้องเข้ารับการอบรมเรื่องการประกันคุณภาพการศึกษา เพื่อให้สามารถจัดทำกรประเมินคุณภาพภายในได้อย่างถูกต้องเป็นระบบ และควรมีการประเมินคุณภาพภายในอย่างต่อเนื่องและถือเป็นงานหลักที่ต้องทำ ทั้งนี้เพื่อรองรับการประเมินคุณภาพการศึกษาภายนอกต่อไป

เป็นเพราะว่า ซึ่งเป็นเรื่องเกี่ยวกับการจัดทำกรประเมินคุณภาพภายในศูนย์พัฒนาเด็กเล็ก โดยใช้มาตรฐานการศึกษาศูนย์พัฒนาเด็กเล็กขององค์กรปกครองส่วนท้องถิ่น เพื่อให้มีมาตรฐานและคุณภาพเป็นที่ยอมรับของชุมชน พบว่า มีปัญหาคือ ครูขาดความรู้ ความเข้าใจในการทำงานประเมินคุณภาพภายใน ทำให้การประเมินคุณภาพภายในไม่เสร็จตามที่กำหนดไว้ในแผนปฏิบัติงาน ทั้งนี้อาจเป็นเพราะครูขาดทักษะ ความชำนาญในการจัดทำกรประเมินคุณภาพภายในศูนย์พัฒนาเด็กเล็ก สอดคล้องกับ รุ่งทิศา ควรคิด (2562: 87) ได้วิจัยเรื่อง ศึกษาสภาพและปัญหาการบริหารจัดการแบบมีส่วนร่วมของศูนย์พัฒนาเด็กเล็ก สังกัดองค์กรปกครองส่วนท้องถิ่นในเขตอำเภองาว จังหวัดลำปาง พบว่า ครูขาดความรู้ ความเข้าใจในระบบการประกันคุณภาพภายในสถานศึกษา โดยแนวทางการพัฒนา คือ ให้ครูเข้ารับการฝึกอบรมที่กรมส่งเสริมการปกครองส่วนท้องถิ่นจัดขึ้น แล้วนำมาพัฒนาการจัดทำระบบการประเมินคุณภาพภายในตามแผนปฏิบัติงานที่กำหนดไว้ เช่นเดียวกันกับการวิจัย ธเนศ อินทร์จันทร์ (2563: 114) ได้วิจัยเรื่อง แนวทางการพัฒนาการจัดการศึกษาระดับปฐมวัยของศูนย์พัฒนาเด็กเล็กสังกัดองค์กรปกครองส่วนท้องถิ่นตามมาตรฐานสถานพัฒนาเด็กปฐมวัยแห่งชาติ พ.ศ. 2562 ได้ให้แนวทางไว้ว่าสถานศึกษาควรส่งเสริมการให้ความรู้แก่ครูในเรื่องการประกันคุณภาพการศึกษา และยังเป็นไปในทิศทางเดียวกันกับ จรัสศรี เพ็ญสุภา (2558 : 167) ได้ศึกษาปัญหาและแนวทางการพัฒนาการบริหารงานตามมาตรฐานด้านวิชาการ และกิจกรรมตามหลักสูตร ของศูนย์พัฒนาเด็กเล็กสังกัดองค์กรปกครองส่วนท้องถิ่นจังหวัดพิจิตร พบว่า 1) ปัญหาการบริหารงานตามมาตรฐานด้านวิชาการและกิจกรรมตามหลักสูตรด้านที่มีค่าเฉลี่ยสูงสุดคือด้านหลักสูตร และด้านที่มีค่าเฉลี่ยต่ำสุดคือด้านการนิเทศการศึกษา 2) แนวทางการพัฒนาการบริหารงานตามมาตรฐานด้านวิชาการและกิจกรรมตามหลักสูตรของศูนย์พัฒนาเด็กเล็ก ควรมีการนำกระบวนการ PDCA เข้ามาในการดำเนินงานด้านหลักสูตรและการวิจัยในชั้นเรียน

องค์ความรู้ใหม่ที่ได้จากการวิจัย



การบริหารศูนย์พัฒนาเด็กเล็กในสังกัดเทศบาลนครเชียงใหม่ อำเภอเมืองเชียงใหม่ จังหวัดเชียงใหม่ ผู้บริหารสถานศึกษาควรให้ความสำคัญกับการอบรมพัฒนาบุคลากร เกี่ยวกับ การดำเนินกิจกรรมตามแผนการนิเทศ การอบรมพัฒนาการทำวิจัยในชั้นเรียน ติดตามประเมินผลการจัดอาหารปริมาณและคุณค่าอาหารตามหลักโภชนาการ ติดตามประเมินผลการจัดกิจกรรมพัฒนาผู้เรียน และการติดตามตรวจสอบรายงานผลการประเมินคุณภาพภายใน ส่งผลให้ครูและบุคลากรทางการศึกษามีความรู้ความสามารถและยกระดับผลสัมฤทธิ์ทางการเรียนของนักเรียน และ ยกระดับคุณภาพการศึกษาในภาพรวมของโรงเรียน

ข้อเสนอแนะ

ข้อเสนอแนะเชิงนโยบาย

สำนักการศึกษา ควรกำหนดนโยบายการอบรมพัฒนาบุคลากร เกี่ยวกับ การดำเนินกิจกรรมตามแผนการนิเทศ การอบรมพัฒนาการทำวิจัยในชั้นเรียน ติดตามประเมินผลการจัดอาหารปริมาณและคุณค่าอาหารตามหลักโภชนาการ ติดตามประเมินผลการจัดกิจกรรมพัฒนาผู้เรียน และการติดตามตรวจสอบรายงานผลการประเมินคุณภาพภายใน

ผู้บริหารสถานศึกษา ครูและบุคลากรที่เกี่ยวข้อง ควรจัด อบรมพัฒนาบุคลากร เกี่ยวกับ การดำเนินกิจกรรมตามแผนการนิเทศ การอบรมพัฒนาการทำวิจัยในชั้นเรียน ติดตามประเมินผลการจัดอาหารปริมาณและคุณค่าอาหารตามหลักโภชนาการ ติดตามประเมินผลการจัดกิจกรรมพัฒนาผู้เรียน และการติดตามตรวจสอบรายงานผลการประเมินคุณภาพภายใน

ข้อเสนอแนะสำหรับการวิจัยครั้งต่อไป

ควรวิจัยเรื่อง แนวทางการติดตามประเมินผลการดำเนินการตามแผนนิเทศ ของสถานศึกษาสังกัดเทศบาลนครเชียงใหม่ อำเภอเมืองเชียงใหม่ จังหวัดเชียงใหม่

ควรวิจัยเรื่อง การทำวิจัยในชั้นเรียน ของสถานศึกษาสังกัดเทศบาลนครเชียงใหม่ อำเภอเมืองเชียงใหม่ จังหวัดเชียงใหม่

ควรวิจัยเรื่อง รูปแบบการจัดอาหารสำหรับเด็ก ของสถานศึกษาสังกัดเทศบาลนครเชียงใหม่ อำเภอเมืองเชียงใหม่ จังหวัดเชียงใหม่

ควรวิจัยเรื่อง การมีส่วนร่วมประเมินคุณภาพภายในและการรายงานผล ของสถานศึกษาสังกัดเทศบาลนครเชียงใหม่ อำเภอเมืองเชียงใหม่ จังหวัดเชียงใหม่

เอกสารอ้างอิง

กรมส่งเสริมการปกครองท้องถิ่น. (2561). *มาตรฐานการดำเนินงานศูนย์พัฒนาเด็กเล็กขององค์กรปกครองส่วนท้องถิ่น*. กรุงเทพฯ: กระทรวงมหาดไทย. กรมส่งเสริมการปกครองส่วนท้องถิ่น.

กระทรวงศึกษาธิการ. (2560). *คู่มือหลักสูตรการศึกษาปฐมวัย พุทธศักราช 2560 สำหรับเด็กอายุ 3-6 ปี*. กรุงเทพฯ : ชุมนุมสหกรณ์การเกษตรแห่งประเทศไทย.

จรัสศรี เพ็ญสุภา. (2558). *ปัญหาและแนวทางการพัฒนาการบริหารงานตามมาตรฐานด้านวิชาการและกิจกรรมตามหลักสูตร ของศูนย์พัฒนาเด็กเล็ก สังกัดองค์กรปกครองส่วนท้องถิ่นจังหวัดพิจิตร [วิทยานิพนธ์ครุศาสตรมหาบัณฑิต]*. มหาวิทยาลัยราชภัฏพิบูลสงคราม.

- จักรพันธ์ ลิ้มมิ่งกูร. (2564). แนวทางการพัฒนากระบวนการวางแผนพัฒนาท้องถิ่นแบบมีส่วนร่วมของเทศบาลตำบลเจดีย์แม่ครัว อำเภอสันทราย จังหวัดเชียงใหม่ [วิทยานิพนธ์ปริญญารัฐประศาสนศาสตรมหาบัณฑิต]. มหาวิทยาลัยแม่โจ้.
- จินดาภัส ใจซื่อ. (2564). รูปแบบการบริหารจัดการการศึกษาระดับปฐมวัยในศตวรรษที่ 21 ของโรงเรียนเอกชนจังหวัดชลบุรี. *วารสารสังคมศาสตร์และมานุษยวิทยาเชิงพุทธ*, 6(12). 117-121.
- ณรงค์ศักดิ์ รักพรา. (2565). การพัฒนารูปแบบการบริหารงานวิชาการด้านการวิจัยในชั้นเรียนของครูเพื่อยกระดับคุณภาพการศึกษาโดยยึดกระบวนการทำงานเป็นทีมในโรงเรียนสายน้ำผึ้ง ในพระอุปถัมภ์ฯ. *วารสาร มจร อุบลปริทรรศน์*, 7(2).
- ณิชชาอร เอกเจริญบุญญกร. (2560). สภาพและปัญหาการจัดการศึกษาศูนย์พัฒนาเด็กเล็กตามทัศนะของผู้มีส่วนได้ส่วนเสียสังกัดองค์การบริหารส่วนตำบลในจังหวัดพระนครศรีอยุธยา. *วารสารวิชาการมหาวิทยาลัยอีสเทิร์นเอเชีย ฉบับสังคมศาสตร์และมนุษยศาสตร์* 6, (3). 259-267
- ชเนศ อินทร์จันทร์. (2563). แนวทางพัฒนาการจัดการศึกษาระดับปฐมวัยของศูนย์พัฒนาเด็กเล็กสังกัดองค์กรปกครองส่วนท้องถิ่น ตามมาตรฐานสถานพัฒนาเด็กปฐมวัยแห่งชาติพ.ศ. 2562. *วารสาร มจร สังคมศาสตร์ ปริทรรศน์*, 9(4). 127-13
- ธัญนันท์ บุญเสด็จ. (2558). สภาพการบริหารงานวิชาการและกิจกรรมตามหลักสูตรศูนย์พัฒนาเด็กเล็ก สังกัดเทศบาลตำบล จังหวัดสุรินทร์ [วิทยานิพนธ์ครุศาสตรมหาบัณฑิต], มหาวิทยาลัยราชภัฏบุรีรัมย์.
- นฤมล ธนเจริญวัชร. (2564). การศึกษากิจการบริการจัดการด้านอาหาร และโภชนาการในโรงเรียน. สำนักโภชนาการ กรมอนามัย กระทรวงสาธารณสุข.
- รัตยา พานิชย์. (2562). สภาพและปัญหาการบริหารงานศูนย์พัฒนาเด็กเล็กสังกัดองค์กรปกครองส่วนท้องถิ่น อำเภอพระสมุทรเจดีย์ จังหวัดสมุทรปราการ. *วารสารศึกษาศาสตร์ มหาวิทยาลัยกรุงเทพธนบุรี*, 7(3). 132-139.
- รุ่งทิวา ควรคิด. (2562). ศึกษาสภาพและปัญหาการบริหารจัดการแบบมีส่วนร่วมของศูนย์พัฒนาเด็กเล็ก สังกัดองค์กรปกครองส่วนท้องถิ่นในเขตอำเภองาว จังหวัดลำปาง [การศึกษาค้นคว้าด้วยตนเองหลักสูตรปริญญาการศึกษามหาบัณฑิต]. มหาวิทยาลัยพะเยา.
- วรินทร์ ดั่งขำนาญ. (2560). สภาพการบริหารงานของศูนย์พัฒนาเด็ก สังกัดองค์กรปกครองส่วนท้องถิ่น อำเภอบ้านกรวด จังหวัดบุรีรัมย์ [วิทยานิพนธ์ครุศาสตรมหาบัณฑิต]. มหาวิทยาลัยราชภัฏบุรีรัมย์.
- สำนักงานเลขาธิการสภาการศึกษา. (2562). *กรอบสมรรถนะหลักผู้เรียนระดับการศึกษาขั้นพื้นฐานและระดับประถมศึกษาตอนต้น (ป.1-3)*. กรุงเทพมหานคร: สกศ.
- อัจฉรา ผาดโผน. (2562). การพัฒนาระบบเฝ้าระวังและส่งเสริมพัฒนาการเด็กปฐมวัย ตำบลเขิน อำเภอน้ำเกวียน จังหวัดศรีสะเกษ [ปริญญาานิพนธ์สาธารณสุขศาสตรมหาบัณฑิต]. มหาวิทยาลัยมหาสารคาม.
- Rudi Hariawan, Nurul Ulfatin, Muhammad Huda A. Y. and Imron Arifin. (2019). Contributions Management of Parenting and Education Program to Strengthen the Service Three Early Childhood Education Center. *International Education Studies*, 12(2). p100-108. <https://eric.ed.gov/?id=EJ1204347>