



การประชุมวิชาการระดับชาติและนานาชาติ ครั้งที่ ๔
The 4th National and International Conference, 2024

เนื่องในวาระครบรอบวันสถาปนา ๔๐ ปี วิทยาเขตเชียงใหม่
On the occasion of 40 Years Anniversary, Chiang Mai Campus

ภูมิพลังสร้างสรรค์ และพุทธนวัตกรรมในสังคมร่วมสมัย

Soft Power and Buddhist Innovations
for Contemporary Society

SBCS

วันที่ ๒๓-๒๔ สิงหาคม ๒๕๖๗
Date: 23rd – 24th August 2024



ณ มหาวิทยาลัยมหจุฬาลงกรณราชวิทยาลัย วิทยาเขตเชียงใหม่

ตำบลป่าเมี่ยง อำเภอดอยสะเก็ด จังหวัดเชียงใหม่

At Mahachulalongkornrajavidyalaya University Chiang Mai Campus

PaMiang Sub-district, Doisaket District, Chiang Mai, Thailand



ภาวะผู้นำพุทธบูรณาการ : การพัฒนาสังคมอย่างยั่งยืน

Integration of Buddhist Leadership with Sustainable Social Development

พระครูสิริบรมธาตุพิทักษ์, ทิพาภรณ์ เยสุวรณ์, ประเสริฐ บุปผาสุข
นพตณ ปัญญาวิรัต

Phrakru Siriboromthatpitak, Tipaporn Yesuwan, Prasert Buppasuk,
Nopphadon Panyawiratat

มหาวิทยาลัยมหาจุฬาลงกรณราชวิทยาลัย วิทยาเขตเชียงใหม่
Mahachulalongkornrajavidyalaya University, Chiang Mai Campus, Thailand
Email: rinriwif@hotmail.com

บทคัดย่อ

บทความวิชาการเรื่อง “ภาวะผู้นำพุทธบูรณาการกับการพัฒนาสังคมอย่างยั่งยืน” มีวัตถุประสงค์ในการเขียน คือ การนำหลักพุทธธรรมในทางพระพุทธศาสนามาประยุกต์ใช้กับการบริหารจัดการทั่วไป ซึ่งให้เห็นถึงการบริหารจัดการที่ก่อให้เกิดความสมดุล เนื่องจากหลักธรรมในพระพุทธศาสนานั้น มีเนื้อหาครอบคลุมเรื่องคุณธรรม ความดีงาม และความสุข เป็นการสร้างความสัมพันธ์ของมนุษย์ที่มีต่อกัน ซึ่งพระพุทธศาสนาถือว่าสังคมเป็นสื่อกลางที่จะช่วยให้ทุกคนมีโอกาสเท่าเทียมกันและเข้าถึงประโยชน์สุขได้มากที่สุด นอกจากนี้การพัฒนาสังคมที่จะก่อให้เกิดความยั่งยืนได้นั้น เป็นสิ่งจำเป็นอย่างยิ่งที่จะต้องให้บุคคลได้ยึดหลักแนวความคิดการใช้หลักธรรมทางพระพุทธศาสนามาบูรณาการประยุกต์ใช้กับการพัฒนาตน เพื่อให้ได้มีทัศนคติที่ดี มีเหตุมีผล รู้จักบาปบุญคุณโทษ เกิดการยับยั้งชั่งใจ รู้สึกผิดชอบชั่วดี ซึ่งสิ่งเหล่านี้จะก่อให้เกิดความยั่งยืนในสังคมสืบไป

คำสำคัญ: ภาวะผู้นำ, พุทธบูรณาการ, การพัฒนาอย่างยั่งยืน,



Abstract

The academic article titled “Buddhist Leadership Integration for Sustainable Social Development” aims to apply Buddhist principles to general management practices. It highlights how management that fosters balance is rooted in Buddhist teachings, which encompass morality, virtue, and happiness, fostering human relationships. Buddhism views society as a medium through which everyone can achieve equal opportunities and the highest possible well-being. Furthermore, sustainable social development necessitates individuals adopting and integrating Buddhist principles into personal development. This approach cultivates a positive outlook, rational thinking, an understanding of moral consequences, and a sense of responsibility. These qualities contribute to the long-term sustainability of society.

Keywords: leadership, Buddhist integration, sustainable development

บทนำ

ภาวะผู้นำ (leadership) เป็นองค์ประกอบที่สำคัญอย่างยิ่งต่อการบริหารงาน เนื่องจากผู้นำเป็นส่วนหนึ่งของการบริหารจัดการ ซึ่งมีหน้าที่ตั้งแต่การวางแผนและการจัดระเบียบให้งานดำเนินไปด้วยความเรียบร้อย คำว่าภาวะผู้นำเป็นสภาพที่เป็นนามธรรม เช่น ความสามารถหรืออิทธิพลในการนำ ผู้นำที่เข้มแข็งก็อาจจะไม่ใช่การเป็นนักจัดการหรือผู้บริหารที่ดี หรือผู้บริหารผู้จัดการที่ดีก็อาจไม่ใช่ผู้นำที่ดีก็ได้ อย่างไรก็ตามเมื่อกล่าวถึงคำว่า “ภาวะผู้นำ” ส่วนใหญ่มักจะคุ้นเคยในความหมาย คือ เป็นกระบวนการอิทธิพลทางสังคมที่บุคคลหนึ่งตั้งใจใช้อิทธิพลต่อผู้อื่น เพื่อให้ปฏิบัติกิจกรรมต่างๆ ให้เป็นไปตามเป้าหมายที่กำหนดรวมทั้งการใช้ศิลปะในการสร้างความสัมพันธ์ระหว่างบุคคลในกลุ่ม หรือองค์กร เพื่อจูงใจโน้มน้าวให้ผู้อื่นได้บังคับบัญชาหรือเพื่อร่วมงานให้ความไว้วางใจ เชื่อมั่น เชื่อใจในความเป็นภาวะผู้นำ และพร้อมที่จะปฏิบัติตามที่ได้รับมอบหมายด้วยความเต็มใจ (ทองหล่อ เดชไทย) นอกจากนี้ใน “พฤติกรรมองค์การสมัยใหม่: แนวคิดและ ทฤษฎี” ว่า “ผู้ภาวะผู้นำ” คือ ผู้ที่มีอิทธิพลเหนือกลุ่มหรือผู้ที่มีคุณลักษณะคุณสมบัติของความเป็นภาวะผู้นำ คือ มีลักษณะโดดเด่น มีวิสัยทัศน์ มีค่านิยมที่เหมาะสมและมีอิทธิพลเหนือคนอื่นและเป็นผู้สร้างแรงบันดาลใจให้ผู้อื่น นัยหนึ่งว่า ภาวะผู้นำ คือผู้ที่ริเริ่มและผลักดันในกิจกรรมทุกสิ่งทุกอย่างเพื่อให้เกิดผล



และประสบความสำเร็จตามประวัติดูประสงค์ขององค์กร เป็นผู้มิวิสัยทัศน์ มีความรู้ มีความสามารถและสร้างสรรค์ มีความเชื่อมั่นในตนเองมีความกล้าในการตัดสินใจ ตลอดจนมีความสามารถจัดการกับปัญหาต่าง ๆ ได้ (สุพานี สฤกษ์ภูวาริช)

เมื่อเปรียบเทียบระหว่างหลักของการบริหารงานทั่วไปและหลักการบริหารตามแนวทางพุทธศาสนาพบว่า หลักการบริหารงานทั่วไปของภาวะผู้นำมักจะมุ่งเน้นและมีเป้าหมายไปที่ผลผลิตหรือผลกำไรและการปฏิบัติตามวิสัยทัศน์ขององค์กร มีเป้าหมายเพื่อให้องค์กรประสบความสำเร็จ โดยผลสำเร็จที่ได้จะวัดในรูปแบบของรายได้ หรือผลกำไรและความพึงพอใจ ตลอดจนได้รับการยอมรับในสังคมเท่านั้น มักจะไม่เน้นหรือสนใจในด้านความสุขของทรัพยากรมนุษย์ ในขณะที่หลักการบริหารงานตามหลักพระพุทธศาสนาจะมุ่งเน้นในการใช้หลักธรรมเพื่อเป็นแนวทางในการปฏิบัติเพื่อให้คนดำเนินชีวิตในสังคมได้อย่างมีความสุข โดยเป้าหมายสูงสุดของพระพุทธศาสนาคือ การทำให้คนพ้นจากทุกข์หรือการไปสู่ชีวิตที่ดีมีความสุข นอกจากนั้นลักษณะการตัดสินใจของภาวะผู้นำทั่วไปเป็นด้วยการคิดแบบชนะมีหลักการปฏิบัติตามกฎหมายและค่านิยม มีความมุ่งมั่นพัฒนาธุรกิจองค์มากกว่าจิตใจ ในขณะที่ภาวะผู้นำแนวพุทธมีลักษณะการตัดสินใจแบบการให้และเสียสละ มีหลักการปฏิบัติตามหลักศีลธรรมในพระพุทธศาสนาและมีความมุ่งมั่นพัฒนาจิตใจ(พระมหาอุตร)

บทความนี้ผู้เขียนต้องการนำเสนอเรื่อง ภาวะผู้นำพุทธบูรณาการกับการพัฒนาสังคมอย่างยั่งยืน คือ การนำหลักการบริหารจัดการในองค์กร การบริหารชุมชน สังคม และประเทศชาติ โดยการใช้หลักการบริหารจัดการทั่วไปมาประยุกต์กับหลักพุทธธรรมในทางพระพุทธศาสนา เพื่อให้เกิดการบริหารจัดการที่ก่อให้เกิดความสมดุล เนื่องจากหลักการบริหารจัดการทั่วไป มักจะมุ่งเน้นแต่การใช้กลยุทธ์เทคนิคต่างๆ ที่ได้มาซึ่งการได้เปรียบคู่แข่ง โดยเน้นเพียงแค่ผลผลิต กำไร และความพึงพอใจจากการบริการจัดการ แต่ในขณะที่เดียวกันการบริหารตามหลักธรรมทางพระพุทธศาสนาจะมุ่งเน้นสอนให้บุคคล กลุ่มคน ชุมชน หรือสังคมให้มีความเอื้อเฟื้อเผื่อแผ่ มีความเมตตากรุณา ไม่เอาเปรียบแก่กันและกัน เป้าประสงค์เพื่อให้เกิดความรักใคร่ปรองดอง เกิดความสงบสุข ดังนั้น คำว่า การบริหารจัดการสังคมเพื่อให้เกิดความสมดุล หมายถึง การนำหลักการบริหารทั่วไปมาประยุกต์ใช้กับหลักธรรมทางพระพุทธศาสนา หรือเรียกว่า ภาวะผู้นำพุทธบูรณาการกับการบริหารสังคม ซึ่งถือว่าเป็นแนวทางหรือหลักการบริหารจัดการที่จะก่อให้เกิดการพัฒนาสังคมอย่างยั่งยืน ในบทความ “ภาวะผู้นำพุทธบูรณาการกับการพัฒนาสังคมอย่างยั่งยืน” มีประเด็นหลักความสำคัญในการนำเสนอ คือ เป็นการมุ่งเน้นภาวะผู้นำ พุทธบูรณาการ การพัฒนาสังคมอย่างยั่งยืน เพื่อชี้ให้เห็นถึงองค์ความรู้รูปแบบภาวะผู้นำพุทธบูรณาการกับการพัฒนาสังคมอย่างยั่งยืน ดังนี้



ภาวะผู้นำ

หลักการบริหารทั่วไปของภาวะผู้นำที่ต้องใช้คุณลักษณะและความสำคัญของผู้นำทั่วไป ซึ่งหากจะกล่าวว่าคุณลักษณะของผู้นำทั่วไป คือ ผู้นำที่มีกระบวนการที่พยายามใช้อิทธิพลของตนเอง หรือกลุ่มตน ในการกระตุ้น ชี้นำ ผลักดันให้บุคคลอื่นหรือกลุ่มคนอื่น มีความเต็มใจและความกระตือรือร้นที่จะทำในสิ่งต่างๆ ตามความต้องการของตนหรือองค์กรให้สำเร็จตามเป้าหมายที่กำหนดไว้ (พะยอม วงศ์สารศรี) ซึ่งเป้าหมายของภาวะผู้นำทั่วไปกำหนดไว้มักจะเป็นความพึงพอใจของตนเองหรือผลผลิตตลอดจนผลกำไรที่ได้รับ นอกจากนั้นองค์ประกอบและรูปแบบของผู้นำโดยทั่วไป มักจะเป็นผู้นำที่มีรูปแบบที่เป็นผู้นำแบบเผด็จการ ที่มุ่งเน้นถึงการออกคำสั่ง และมักจะตัดสินใจด้วยตนเอง ไม่ค่อยจะมอบหมายอำนาจหน้าที่ให้แก่ผู้ใต้บังคับบัญชามากนัก และมักจะมีรูปแบบที่เน้นงานมากกว่าคน กระตุ้นให้พนักงานมีการทำงานได้มากๆ มุ่งเน้นในจำนวนตัวเลขของผลผลิตที่เพิ่มขึ้น หรือผลกำไรที่มากขึ้น พนักงานจะรู้สึกไม่มีความสุข ทำงานด้วยความจำใจและกดดัน (Gerald R. Ledlow)

ในขณะที่ความหมายของภาวะผู้นำตามแนวทางของพระพุทธศาสนา ได้กล่าวไว้ว่า ภาวะผู้นำ คือ คุณสมบัติ เช่น สติ ปัญญา ความดีงาม ความรู้ความสามารถของกลุ่มบุคคลที่นำให้บุคคลทั้งหลายมาประสานกันและพากันไปสู่จุดหมายที่ตั้งงาม อีกทั้งภาวะผู้นำในแนวทางของพระพุทธศาสนา จะมีแนวทางที่เน้นคน และมีแนวคิดที่ว่าคนนั้นสามารถฝึกได้ และต้องฝึกเพื่อให้คนสามารถพัฒนาตนเอง และการนำหลักการทางพุทธศาสนามาประยุกต์ใช้กับผู้นำ โดยการพัฒนาพฤติกรรมทั้งทางกายวาจา ตลอดจนการพัฒนาจิตใจและปัญญา เป็นการนำปรัชญาของพระพุทธศาสนา มาผสมผสานกับหลักปรัชญาสังคม เพื่อให้เกิดความสงบและสันติ ทำให้สิ่งแวดล้อมในสังคมดี ซึ่งเป็นเครื่องชี้นำให้สังคมไทยเดินไปในทิศทางที่ถูกต้องกับศักยภาพในการพัฒนาตนเอง และการรู้จักความพอเหมาะพอดี ก่อให้เกิดการพัฒนาสังคมอย่างสันติสุข (พระธรรมปิฎกป.อ. ปยุตฺโต).

พุทธบูรณาการ

เป็นคุณลักษณะของผู้นำที่มีการใช้หลักธรรมในพระพุทธศาสนาเป็นแนวทางขับเคลื่อนในการบริการงาน บริหารองค์กร บริหารคน บริหารชุมชนและสังคม เป้าหมายคือเพื่อให้สังคมเกิดความสงบสุข ผู้นำแนวพุทธบูรณาการมิได้แต่เพียงเป็นคนดี คนเก่ง มีความรู้เพียงเท่านั้น แต่ต้องมีคุณสมบัติที่มีความอดทน มีสติปัญญา มีความดีงาม มีจิตใจที่เมตตา มีความสามารถในการชักนำให้คนทั้งหลายมาร่วมกิจกรรมประสานกัน และพากันไปสู่จุดมุ่งหมายที่ตั้งงาม นอกจากนั้นผู้นำพุทธบูรณาการ จะต้องเป็นผู้ที่มีความรอบรู้ รอบคอบ เป็นผู้มีวิสัย



ทัศนในการใช้กลยุทธ์ในการตัดสินใจ ตลอดจนมีหลักการในการสร้างภาวะผู้นำ โดยนำหลักพุทธธรรมมาประยุกต์บูรณาการกับสิ่งแวดล้อมทั้งภายในและภายนอก เพื่อให้ผู้นำมีความสามารถในการรับผิดชอบในการทำงาน มีทักษะด้านความสัมพันธ์ระหว่างบุคคล มองผู้ใต้บังคับบัญชาในแง่ดี มีความยุติธรรม มีหัวใจพระพรหม รู้รักสามัคคี มีความเสียสละ ปราศจากอคติ ซึ่งคุณธรรมต่าง ๆ เหล่านี้จะต้องมีอยู่ในตัวผู้นำแนวพุทธบูรณาการ เพื่อจะทำให้เกิดประโยชน์และประสิทธิภาพสูงสุดในการบริหารตน บริหารคน บริหารงานและนำไปสู่สังคมที่สร้างสรรค์และยั่งยืน จะเห็นได้ว่าบทบาทของความเป็นผู้นำแนวพุทธบูรณาการ จะต้องมีความสามารถในหลายมิติ โดยเฉพาะอย่างยิ่งมิติในด้านการนำเอาหลักคำสอนของพระพุทธศาสนา มาประยุกต์และบูรณาการไว้ เพื่อการเป็นผู้นำที่ดีมีความสามารถชักนำคนทั้งหลายให้สนใจศึกษา เรียนรู้และปฏิบัติตามหลักธรรมคำสอนในทางพระพุทธศาสนา ผู้นำพุทธบูรณาการต้องเปิดใจกว้าง เรียนรู้ที่จะปลดปล่อย เสียสละเพื่อส่วนรวม คุณลักษณะและบทบาทของผู้นำทางพุทธศาสนาที่น่าพาดำรงให้ประสบผลสำเร็จนั้นมีหลากหลายพุทธธรรม

ดังนั้นคุณลักษณะและบทบาทตลอดจนแนวทางของภาวะผู้นำเชิงพุทธบูรณาการ จึงเป็นแนวทางที่จะแนะแนวทางการนำให้ผู้นำทุกระดับลดทอนปัญหาลง เนื่องจากหลักพุทธธรรมในพระพุทธศาสนาจะทำให้ผู้นำและผู้คนในสังคมมีความอ่อนโยน นอบน้อมถ่อมตน มีพฤติกรรมที่เปลี่ยนไปในทางสุชุมและเยือกเย็น ตลอดจนมีความเมตตารักใคร่ต่อกันและกัน แบ่งปันความสุขซึ่งกันและกันมากขึ้น พุดจากกันด้วยมิตรไมตรีต่อกัน จะทำให้สังคมมีความสงบถือได้ว่าภาวะผู้นำพุทธบูรณาการเป็นการพัฒนาสังคมอย่างยั่งยืนต่อไป

การพัฒนาสังคมอย่างยั่งยืน

การพัฒนาที่ยั่งยืน เป็นการพัฒนาที่สื่อให้เห็นถึงการพัฒนาในปัจจุบัน ไม่ว่าจะเป็นการพัฒนาในด้านใดก็ตาม จะต้องไม่ก่อให้เกิดผลกระทบแก่คนรุ่นต่อไปในอนาคตด้วย ในบทความนี้ได้กล่าวถึงพระพุทธศาสนาในฐานะเป็นแหล่งที่มาของแนวทางในการพัฒนามนุษย์ และสังคมที่ยั่งยืน เนื่องจากพระพุทธศาสนาให้ความสำคัญกับระบบคุณค่าและวิธีการปฏิบัติที่เชื่อมโยงมนุษย์เข้ากับธรรมชาติและสิ่งแวดล้อม นอกจากนั้นการดำเนินชีวิตของมนุษย์ต้องมีการพัฒนาร่างกายและสติปัญญาควบคู่กันไป พระพุทธศาสนาสอนให้ก่อเกิดการพัฒนาด้านจิตใจ เป้าหมายเพื่อความสงบสุข นอกจากนั้นหลักพระพุทธศาสนาที่จะก่อให้เกิดการพัฒนาสังคมอย่างยั่งยืนได้นั้น เป็นสิ่งจำเป็นอย่างยิ่งที่จะต้องให้บุคคลโดยเฉพาะบุคคลที่มีบทบาทหน้าที่ในการเป็นผู้นำ ได้ยึดหลักแนวคิดโดยใช้หลักธรรมทางพระพุทธศาสนา มาบูรณาการกับการบริหาร เพื่อให้ได้มีทัศนคติที่ดี มีเหตุมีผล รู้จักบาปบุญคุณโทษ เกิดการยับยั้งชั่งใจ รู้สึก



ผิดชอบชั่วดี ก่อให้เกิดความยั่งยืนในองค์กร สังคม และประเทศชาติ ถือได้ว่าการได้นำหลักธรรมทางพระพุทธศาสนามาบูรณาการกับการบริหารเพื่อการพัฒนาสังคมให้เกิดความยั่งยืนในบทความนี้ ได้นำหลักธรรม อันประกอบด้วย หลักธรรมาภิบาล หลักสัปปุริสธรรม หลักอิทธิบาท 4 สังคหวัตถุ 4 และ นิสยสัมปັນโน ซึ่งสามารถอธิบายได้ ดังนี้

หลักธรรมาภิบาล ซึ่งเป็นหลักธรรมหนึ่งที่น่าใช้และเป็นที่ยอมรับ โดยเฉพาะอย่างยิ่งการปกครองที่ยึดหลักความถูกต้องดีงาม ตลอดจนการบริหารบ้านเมืองที่ดี เป็นแนวทางสำคัญในการจัดระเบียบให้สังคม ทั้งภาครัฐ ภาคเอกชน ภาคธุรกิจ และภาคประชาชน ถือได้หากผู้นำมาใช้กับการบริหารจะก่อให้เกิดสังคมที่สงบสุข เนื่องจากหลักธรรมาภิบาล คือการบริหารจัดการที่ดีส่งผลทำให้เกิดความยั่งยืน ประกอบด้วย 1) หลักนิติธรรม 2) หลักด้านคุณธรรม คือการปลอดการทุจริต ปลอดจากความผิดวินัย ปลอดจากความผิดมาตรฐานทางวิชาชีพ และจะต้องไม่ผิดจรรยาบรรณ 3) หลักความโปร่งใส คือในการบริหารจัดการจะต้องมีความโปร่งใสด้านโครงสร้าง ด้านการให้คุณให้โทษ ด้านการเปิดเผยข้อมูล 4) หลักการมีส่วนร่วม ซึ่งเป็นสิ่งสำคัญเป็นอย่างมาก ผู้ที่มีส่วนได้เสียจะต้องได้รับการมีส่วนร่วมให้ข้อมูลที่ เป็นจริง การเปิดรับความคิดเห็น การวางแผนร่วมกัน การพัฒนาไปพร้อมกันแบบมีส่วนร่วมเชิงบูรณาการทุกภาคส่วน 5) หลักการสำนึกความรับผิดชอบต่อสังคม คือ ทุกคนเป็นเจ้าของร่วมกัน การปฏิบัติจะต้องมีเป้าหมายที่ชัดเจน ปฏิบัติร่วมกันอย่างมีประสิทธิภาพ เป็นการสร้างวัฒนธรรมความรับผิดชอบต่อสังคม ประเมินผลการทำงานและหากพบว่าไม่ได้มาตรฐานจะต้องมีวิธีดำเนินแก้ไขร่วมกันทันที จนกว่าจะได้มาตรฐานและเป็นที่ยอมรับ และ 6) หลักความคุ้มค่า เป็นการคำนึงถึงประโยชน์สูงสุดของสังคม เป็นการบริหารจัดการทรัพยากรที่มีอยู่ให้เกิดประโยชน์สูงสุด (บวรศักดิ์ อุวรรณโณ)

จะเห็นได้ว่าในยุคปัจจุบันนี้ การพัฒนาหรือการจัดการทรัพยากรมนุษย์เป็นสิ่งที่ดำเนินการได้ยาก เนื่องจากกลุ่มคนจะมุ่งเน้นหาสิ่งที่ตนเองต้องการ เกิดการแย่งชิงทรัพยากรที่มีอยู่อย่างจำกัด ผู้นำจึงมีความจำเป็นอย่างยิ่งที่ควรนำหลักพุทธบูรณาการมา ร่วมกับการบริหารงานให้เกิดความสำเร็จ ลดความเหลื่อมล้ำเกิดประสิทธิภาพในองค์กรและสังคม นอกจากนี้ควรมีกลยุทธ์ในการสร้างการจัดการที่ดี ให้เกิดประโยชน์สูงสุด ตลอดจนเกิดความมีประสิทธิภาพต่อการบริหารองค์กร ไม่ว่าจะเป็นภาครัฐ เอกชน สังคมได้รับการอำนวยความสะดวกตอบสนองระยะเวลาและความต้องการ ก่อให้เกิดการพัฒนาอย่างยั่งยืน

หลักสัปปุริสธรรม (แก้ว ขิตตะขพบ) คือ หลักธรรมที่ทำให้คนเป็นคนดีอย่างสมบูรณ์เหมาะสมสำหรับผู้หรือหัวหน้าที่จะต้อง รู้เหตุ รู้ผล รู้ตน รู้ประมาณ รู้กาลเวลา รู้บุคคล รู้ชุมชน แสดงให้เห็นว่าพระพุทธศาสนา สอนให้เห็นถึงความสัมพันธ์ของการบริหารจัดการเกี่ยวข้อง

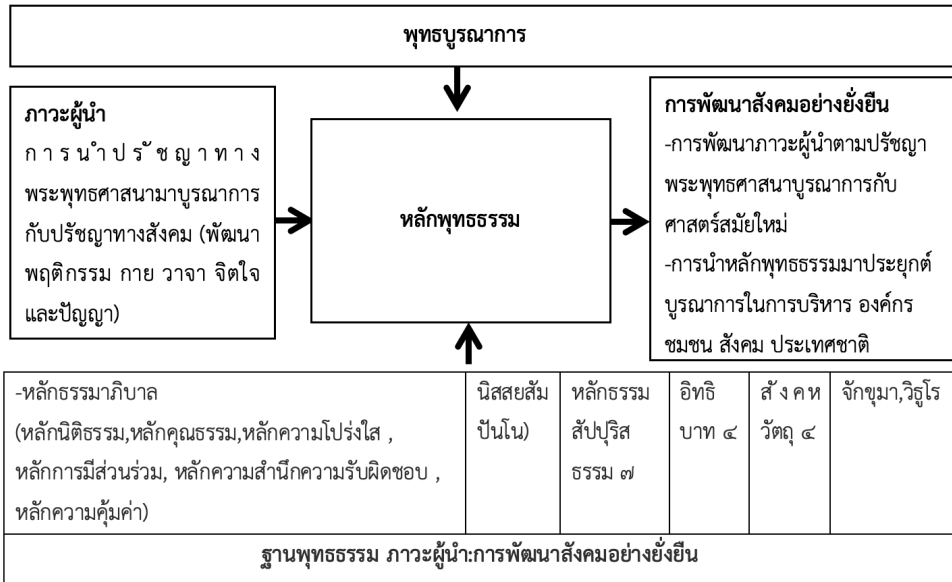


กับคนและสิ่งแวดล้อม โดยคำนึงถึงคุณธรรมและจริยธรรมที่มีคุณค่า พบได้ในสังคมมนุษย์ หรือปัจจัยแห่งสังคมในกระบวนการอาศัยซึ่งกันและกัน การพิจารณาด้วยเหตุด้วยผล รู้จักโลก รู้จักธรรมชาติ เพราะมนุษย์เท่านั้นที่จะเป็นผู้ที่บริหารจัดการองค์กรที่ดีได้ สำหรับใน ส่วนของหลักการบริหารทั่วไปจะเน้นเทคนิคและวิธีการ โดยแสวงหากำไร และการแข่งขัน ให้องค์กรบรรลุ สู่เป้าหมาย ตามแบบของทุนนิยมเพียงอย่างเดียว แต่หากผู้บริหารจะนำหลัก พุทธธรรมเข้ามาประกอบหรือบูรณาการกับการบริหารงานในองค์กร ก็ถือว่าเป็นแนวทางใหม่ หรือเข้าสู่มิติของการบริหารงานที่ยั่งยืน มีความมั่นคง และสร้างความเป็นธรรมต่อบุคคล หรือ สังคมที่เกี่ยวข้องกับองค์กร รวมทั้งสร้างประสิทธิภาพ ประสิทธิภาพ ต่อการบริหารงานอย่าง ยั่งยืนและมั่นคง

พุทธธรรมในหลักอิทธิบาท ๔ (พระจันทมุนี นารทปญโญ) ในภาวะผู้นำกับการ พัฒนาสังคม ก็เป็นอีกหลักธรรมหนึ่งที่ช่วยส่งเสริมในเรื่องของความสุขความสำเร็จในการ บริหารองค์กรอย่างมีคุณภาพ ฉันทะ คือความรับผิดชอบ ความพอใจใส่ใจต่อการบริหารงาน วิริยะ คือ ความเพียรพยายาม ความเข้มแข็งอดทน เพื่อเป็นผู้นำแห่งศักยภาพและประสิทธิภาพ จิตตะ เป็นการคิดฝึกใฝ่มุ่งไปข้างหน้า วิมังสา คือ การไตร่ตรอง วางแผน วัตถุประสงค์ วิเคราะห์ ปัญหาอยู่เสมอ ด้วยเหตุนี้แล้วผู้นำมิได้แต่อยากจะทำให้การทำงานสำเร็จเพียงอย่างเดียว แต่ต้อง มีกลวิธีหรือกลยุทธ์ในการทำงาน โดยใช้หลักธรรมต่าง ๆ มาบูรณาการในการบริหารด้วย จะ ส่งผลให้ผู้ใต้บังคับบัญชาหรือเพื่อนร่วมงานทำงานด้วยความสุข คนทุกคนย่อมต้องการงาน ให้อำนาจ หากทำงานด้วยความเต็มใจและสุขใจ นอกจากนั้นการนำหลักธรรมเกี่ยวกับเรื่อง อิทธิบาท ๔ นี้มาขยายความเกี่ยวข้องเชื่อมโยงกับหลักธรรมอื่นๆที่ปรากฏในพระไตรปิฎกอีก มากมาย และที่สำคัญเป็นเหตุปัจจัยสำคัญอย่างยิ่งต่อการนำพาชีวิตให้เข้าไปสู่เป้าหมายในการ พัฒนาชีวิตที่ยั่งยืนได้อย่างเป็นรูปธรรมในทุกมิติ อีกทั้งหลักของวุฒิธรรม ๔ ประการ คือ การ คบสัตบุรุษ การคิดไตร่ตรองธรรม และการปฏิบัติงานตามหน้าที่ โดยนำไปบูรณาการกับการ บริหารงานอย่างมีส่วนร่วมอันเป็นหัวใจสำคัญในการบริหารงานของภาวะผู้นำ

หลักธรรมสังคหวัตถุในภาวะผู้นำกับการพัฒนาสังคม สังคหวัตถุ (มหาจุฬาลงกร ณราชวิทยาลัย) คือคุณธรรมที่เป็นเครื่องยึดเหนี่ยวใจบุคคลและประสานหมู่ชนไว้ในความ สามัคคีตามหลักความสงเคราะห์ ประกอบด้วยคุณธรรม 4 ประการคือ ทาน การให้เป็น สิ่งของที่เกิดประโยชน์แก่ผู้อื่น ปิยวาจา การใช้ถ้อยคำวาจาที่ไพเราะพูดแต่เรื่องที่เป็นสาระ เป็นประโยชน์ต่อส่วนรวม อตถจริยา การประพฤติตนให้เป็นประโยชน์ต่อสังคมที่ตนมีส่วน เกี่ยวข้องอยู่ด้วยความเต็มใจ และสมานัตตตาเป็นผู้ไม่ถือตัวเข้ากับคนได้ทุกระดับและเสมอ ดันเสมอปลาย อีกทั้งหลักของ จักขุมา คือ ผู้ที่มีปัญญามองการไกล วิรุโร เป็นผู้ที่เกี่ยวข้องชาญด้าน

การจัดการทุกอย่างได้ดี นิสัยสัมปันโน (พระธรรมโกศาจารย์) คือ การมีมนุษยสัมพันธ์ที่ดี มีการพัฒนาอาศัยซึ่งกันก็เป็นอีกหลักธรรมหนึ่งที่เหมาะสมกับภาวะผู้นำที่จะนำมาบูรณาการ ใช้กับการบริหาร นอกจากนี้ยังมีหลักพุทธธรรมอีกมากมายที่สามารถนำมาประยุกต์บูรณาการ



แผนภาพ ภาวะผู้นำพุทธบูรณาการกับการพัฒนาสังคมอย่างยั่งยืน

สรุป

ภาวะผู้นำพุทธบูรณาการกับการพัฒนาสังคมอย่างยั่งยืน เป็นการนำปรัชญาทางพระพุทธศาสนาบูรณาการร่วมกับกับปรัชญาทางสังคม เพื่อก่อให้เกิดภาวะผู้นำพุทธบูรณาการกับการพัฒนาสังคมอย่างยั่งยืน การนำฐานหลักพุทธธรรมที่เหมาะสมมาบูรณาการกับการพัฒนาสังคมเพื่อให้เกิดความอย่างยั่งยืน เป็นกระบวนการพัฒนาสังคมสู่ความอยู่เย็นเป็นสุข ต้องขึ้นอยู่กับกระบวนการเรียนรู้บนพื้นฐานที่เหมาะสม ภาวะผู้นำพุทธบูรณาการกับการพัฒนาสังคมอย่างยั่งยืนมีกระบวนการคิดที่แตกต่างไปจากภาวะผู้นำโดยทั่วไป โดยการนำหลักพุทธธรรมทางพระพุทธศาสนาบูรณาการประยุกต์ใช้กับศาสตร์สมัยใหม่ ตลอดจนการนำหลักธรรมมาบูรณาการในการบริหารองค์กร ชุมชน สังคม และประเทศชาติ

หลักพุทธธรรมกับการพัฒนาสังคมอย่างยั่งยืน เป็นสิ่งที่สมเหตุสมผลและจำเป็น



อย่างยิ่งที่ภาวะผู้ควรนำมาประยุกต์บูรณาการกับการบริหารองค์กร ชุมชน สังคม ตลอดจน ประเทศชาติ การพัฒนาสังคมโดยใช้หลักพุทธธรรมเข้ามาประยุกต์ร่วมกับการบริหารงานตามหลักทั่วไป จะเป็นการพัฒนาทั้งร่างกาย สติปัญญา หากบุคคลมีปัญญาจะได้ขยายน่านฟ้าของ ความรู้ที่กว้างไกล มีผลต่อการดำเนินชีวิต คุณภาพชีวิตของทุกคนในสังคม หากบุคคลมีสติและ ปัญญาจะมีผลต่อการอยู่รอดในทุกสถานการณ์ ดังนั้น การพัฒนาสังคมโดยนำหลักพุทธธรรม มาบูรณาการในการพัฒนา จะก่อให้เกิดความยั่งยืนในสังคมสืบไป

ข้อเสนอแนะ

1. นำหลักพุทธธรรมมาใช้ในการบริหาร: ผู้นำควรใช้หลักธรรม เช่น ธรรมาภิบาล และอิทธิบาท 4 เพื่อเสริมสร้างความโปร่งใสและยั่งยืนในการบริหารองค์กรและชุมชน
2. พัฒนาภาวะผู้นำเชิงบูรณาการ: ผู้นำควรฝึกทักษะการบริหารที่เน้นความเสียสละและเอื้อเฟื้อ เพื่อสร้างความสามัคคีและความเชื่อมั่นในองค์กร
3. ส่งเสริมการมีส่วนร่วมของชุมชน: ควรเปิดโอกาสให้ชุมชนมีส่วนร่วมใน กระบวนการพัฒนา เพื่อสร้างความเข้าใจและความร่วมมือที่ยั่งยืน

บรรณานุกรม

แก้ว ชิตตะชบ. (2554). หลักสัพบุริสธรรม 7. นิตยสารธรรมลีลา สำนักงานพระพุทธศาสนา แห่งชาติ.

ทองหล่อ เดชไทย. (2544). ภาวะผู้นำเพื่อการบริหารคุณภาพสู่ความเป็นเลิศ. กรุงเทพมหานคร : คณะ สาธารณสุขศาสตร์ มหาวิทยาลัยมหิดล.

บวรศักดิ์ อูวรรณโณ. (2545). การสร้างธรรมาภิบาล (good governance) ในสังคมไทย. กรุงเทพมหานคร: วิญญูชน.

พยอม วงศ์สารศรี. (2552). การบริหารทรัพยากรมนุษย์. กรุงเทพมหานคร : ศูนย์หนังสือ มหาวิทยาลัยราชภัฏสวนดุสิต.

พระจันทร์มนุญ นารทปัญญา (แสงสุริจันทร์). (2552). ศึกษาพุทธวิธีในการวางแผนการบริหาร องค์กร. วิทยานิพนธ์พุทธศาสตร์มหาบัณฑิต สาขาวิชาการบริหารการศึกษา: มหาวิทยาลัยมหาจุฬาลงกรณราชวิทยาลัย.

พระธรรมโกศาจารย์ (ประยูร ธรรมจิตโต). พุทธวิธีบริหาร.

พระธรรมปิฎก (ป.อ. ปยุตโต). (2545). ภาวะผู้นำ : ความสำคัญต่อการพัฒนาคน พัฒนา ประเทศ. กรุงเทพมหานคร : ธรรมสภา.



- พระมหาอูตร สุทธิญาโณ (เกตุทอง). (2554). “ศึกษาเปรียบเทียบภาวะผู้นำตามหลักพระพุทธศาสนากับ ภาวะผู้นำตามแนวคิดของ สตีเฟน ออร์.โควีย์. พุทธศาสตร์ดุสิตบัณฑิต. บัณฑิตวิทยาลัย: มหาวิทยาลัยจุฬาลงกรณ์ ราชวิทยาลัย.
- มหาจุฬาลงกรณราชวิทยาลัย. (2539). พระไตรปิฎกภาษาไทย ฉบับมหาจุฬาลงกรณราชวิทยาลัย, กรุงเทพมหานคร: โรงพิมพ์มหาจุฬาลงกรณราชวิทยาลัย.
- สุพานี สฤกษ์วานิช. (2549). พฤติกรรมองค์การสมัยใหม่: แนวคิดและทฤษฎี, (กรุงเทพมหานคร: โรงพิมพ์ มหาวิทยาลัยธรรมศาสตร์.
- Gerald R. Ledlow, M. Nicholas Coppola. (2010). Leadership for Health Professionals. Burlington: Jones & Bartlett Publishers.