



การประชุมวิชาการระดับชาติและนานาชาติ ครั้งที่ ๔
The 4th National and International Conference, 2024

เนื่องในวาระครบรอบวันสถาปนา ๔๐ ปี วิทยาเขตเชียงใหม่
On the occasion of 40 Years Anniversary, Chiang Mai Campus

ภูมิพลังสร้างสรรค์ และพุทธนวัตกรรมในสังคมร่วมสมัย

Soft Power and Buddhist Innovations
for Contemporary Society

SBCS

วันที่ ๒๓-๒๔ สิงหาคม ๒๕๖๗
Date: 23rd – 24th August 2024



ณ มหาวิทยาลัยมหจุฬาลงกรณราชวิทยาลัย วิทยาเขตเชียงใหม่

ตำบลป่าเมี่ยง อำเภอดอยสะเก็ด จังหวัดเชียงใหม่

At Mahachulalongkornrajavidyalaya University Chiang Mai Campus

PaMiang Sub-district, Doisaket District, Chiang Mai, Thailand



พระแผงไม้เมืองเชียงใหม่: รูปแบบ จารึก และคติความเชื่อ
 Buddha amulets decorated on wooden panels in Chiang Mai:
 styles, inscriptions, and beliefs

ศิริศักดิ์ อภิศักดิ์มนตรี, พูนชัย ปินธิยะ, ศิววงศ์ รักษ์วงศ์วริต

Sirisak Apisakmontree, Phoonchai Punthiya, Siwawong Rakwongwarit

มหาวิทยาลัยมหาจุฬาลงกรณราชวิทยาลัย วิทยาเขตเชียงใหม่

Mahachulalongkomrajavidyalaya University Chiang Mai Campus

เกรียงไกร เมืองมูล

kriangkrai Muangmun

มหาวิทยาลัยเทคโนโลยีราชมงคล วิทยาเขตพายัพ เชียงใหม่

Rajamangala Institute of Technology Payap Campus, Chiang Mai

Email: sak_api@hotmail.com

บทคัดย่อ

บทความนี้มีวัตถุประสงค์เพื่อวิเคราะห์รูปแบบ จารึก และคติความเชื่อของพระแผงไม้ที่พบในเมืองเชียงใหม่ ผลการศึกษาพบว่า 1) รูปแบบพระแผงไม้ที่พบจำนวน 43 แผง จำแนกได้ 6 รูปแบบ ได้แก่ ชุ่มทรงกรอบชุ่ม ชุ่มทรงปราสาท ชุ่มทรงเรือนแก้ว ชุ่มทรงวิมาน ชุ่มทรงบรรพ์ถลาง และชุ่มทรงเบ็ดเตล็ด ในส่วนของเทคนิคการประดับตกแต่งพบทั้งการเขียนลายคำ ลายรดน้ำ การปิดทองลายฉลุ การปั้นรักสมุกประดับกระจกเงิน ทาชาด และปิดทองทึบหรือทาสีทองทึบ ทั้งนี้จำนวนพระพิมพ์มีตั้งแต่ 1-104 องค์ ส่วนใหญ่เป็นพระพุทธรูปมารวิชัยในชุ่ม 2) จารึกบนพระแผงไม้พบจำนวน 13 แผง จาก 43 แผง โดยจารึกที่เก่าที่สุดคือ พ.ศ. 2334 ใหม่ที่สุด คือ พ.ศ. 2564 นอกจากนี้จารึกจะระบุปี พ.ศ. ที่สร้างแล้ว ยังระบุรายชื่อบุคคลที่สร้าง ชื่อวัดที่ผู้สร้างได้ถวายพระแผงไม้ไว้ และคำปรารภของผู้สร้าง 3) คติความเชื่อที่ปรากฏในงานพระแผงไม้สะท้อนเรื่องพระพุทธรูปเจ้า โดยจำนวนพระพิมพ์บนพระแผงไม้มิ่นยสัมพันธ์กับคติการสร้างพระคู่อายุเพื่อการสืบชะตา นอกจากนี้ยังพบคติความเชื่อเรื่องการดำรงอยู่ของพระพุทธรูปศาสนา 5,000 ปี การบูชาพระพุทธรูปศาสนาของคนและเทวดา พระศรีอาริยมฤตไตรย นิพพาน และการอุทิศบุญกุศลที่สร้างให้กับบรรพชน

คำสำคัญ : พระแผงไม้, รูปแบบ, จารึก, คติความเชื่อ, เชียงใหม่



Abstract

This article aims to analyze the forms, inscriptions, and beliefs associated with the wooden panel Buddha images found in Chiang Mai. The study reveals that: 1) Among the 43 wooden panels examined, six distinct forms were identified: framed niche, palace niche, glass pavilion niche, celestial mansion niche, pavilion niche, and miscellaneous niche. The decorative techniques included gold-leaf lacquer patterns, gold stenciling, lacquer molding with glass inlay, red lacquer coating, and solid gold or gold-painted surfaces. The number of Buddha images on each panel ranges from 1 to 104, with most featuring the Buddha in the Bhumisparsha (earth-touching) posture. 2) Inscriptions were found on 13 of the 43 panels, with the oldest dating back to 1791 CE (B.E. 2334) and the most recent to 2021 CE (B.E. 2564). These inscriptions often include the year of creation, names of the creators, the names of the temples where the panels were donated, and the wishes of the donors. 3) The beliefs reflected in these wooden panels highlight the significance of the Buddha, with the number of Buddha images on each panel symbolically linked to the creation of Buddha images for longevity rites. Additionally, the beliefs associated with these panels encompass the perpetuation of Buddhism for 5,000 years, the veneration of Buddhism by humans and deities, the coming of Maitreya Buddha, Nirvana, and the dedication of merit to ancestors.

Keywords: Buddha amulets decorated on wooden panels, styles, inscriptions, beliefs, Chiang Mai

บทนำ

พระแผงไม้เป็นงานสร้างสรรค์เชิงพุทธศิลปกรรมที่มีมาแต่โบราณ นิยมสร้างกันทั้งในล้านนา อโยธยา และรัตนโกสินทร์ ใช้เรียกแผงไม้ที่ประดับพระพิมพ์จำนวนมากอย่างเป็นระเบียบ ด้วยเหตุนี้องค์ประกอบของพระแผงไม้จึงประกอบด้วยแผงไม้และพระพิมพ์ ทั้ง 2 องค์ประกอบต่างล้วนถูกสร้างสรรค์ให้มีความงดงามและมีรูปแบบอันหลากหลาย สะท้อนภูมิปัญญาการสร้างสรรค์งานพุทธศิลป์ของชาวล้านนาและเป็นสื่อสัญลักษณ์แสดงถึงคติความ



เชื่อในพุทธศาสนาได้เป็นอย่างดี บางพื้นที่ในจังหวัดน่านเรียกพระแผงไม่ว่าพระกระดานตามลักษณะพระแผงไม้ที่เป็นแผ่นไม้กระดาน และบางพื้นที่ในจังหวัดลำพูนเรียกว่าพระซุ้มตามลักษณะการตกแต่งส่วนยอดพระแผงไม่ว่านิยมทำเป็นซุ้มทรงต่างๆ

จากการสำรวจเบื้องต้นพบพระแผงไม้กระจายตัวในหลายพื้นที่ของล้านนา อาทิ พระแผงไม้ที่วัดพระสิงห์วรมหาวิหาร วัดพระธาตุศรีจอมทอง จังหวัดเชียงใหม่ วัดปงสนุกด้านเหนือ วัดพระแก้วดอนเต้าสุชาดาราม วัดพระธาตุลำปางหลวง จังหวัดลำปาง วัดลี จังหวัดพะเยา วัดศรีดอนคำ จังหวัดแพร่ วัดพระธาตุช้างค้ำวรวิหาร จังหวัดน่าน เป็นต้น วัดเหล่านี้ต่างเป็นวัดสำคัญของล้านนามาตั้งแต่โบราณ สะท้อนความนิยมในการสร้างสรรค์และถวายพระแผงไม่วัฒนธรรมสำคัญของเมืองหรือชุมชนล้านนาในอดีต

อย่างไรก็ตามวัฒนธรรมการสร้างสรรค์และถวายพระแผงไม่วัฒนธรรมนั้น ได้สูญหายไปจากสังคมล้านนาช่วงหนึ่ง ทั้งพระแผงไม้โบราณที่เก็บรักษาไว้ในวัดก็สูญหายไปโดยเฉพาะในเขตจังหวัดลำพูนและเชียงรายที่สำรวจพบพระแผงไม้จำนวนน้อยมาก ซึ่งอาจเกิดขึ้นได้ด้วยหลายสาเหตุ หนึ่งในนั้นคือการโจรกรรม ดังที่ปรากฏข่าวการโจรกรรมพระแผงไม้จากวัดม่อนศรีชัย อำเภอมือง จังหวัดลำปางเมื่อ พ.ศ. 2565 (77 ข่าวเด็ด, 2567: ออนไลน์) นอกจากนี้ในการสำรวจยังพบพระแผงไม้จำนวนมากที่ไม่มีพระพิมพ์ประดับและถูกทิ้งไว้ตามบริเวณต่างๆ ภายในวัด ทั้งในระยะเบียดคดบ้าง ช่างวิหารบ้าง ศาลาการเปรียญบ้าง รอวันเสื่อมสลายไปอย่างน่าเสียดาย บ่งบอกถึงการขาดการอนุรักษ์อย่างยิ่ง ในส่วนงานวิจัยที่ศึกษาเกี่ยวกับพระแผงไม้ก็พบเพียง 2 เรื่องเท่านั้น คือในปี พ.ศ. ๒๕๕๘ และ พ.ศ. ๒๕๖๒ ทั้งการศึกษาที่ไม่กว้างขวาง การไม่มีข้อมูลที่มากพอ การสูญหาย การไม่อนุรักษ์ และการไม่สร้างสรรค์เพิ่มเติมขึ้น เกิดขึ้นเพราะความไม่ตระหนักในคุณค่าของงานมรดกวัฒนธรรมพระแผงไม้ ปัจจัยที่กล่าวข้างต้นต่างล้วนเป็นเหตุผลมากพอจะทำให้ภูมิปัญญาชิ้นนี้สูญหายไปในอนาคต

บทความนี้จึงจะแสดงให้เห็นถึงองค์ความรู้พระแผงไม้ที่ได้จากการศึกษาเอกสารพร้อมทั้งลงพื้นที่สำรวจวัดต่างๆ ในจังหวัดเชียงใหม่ เพื่อจัดทำเป็นฐานข้อมูลสำหรับการอนุรักษ์และสร้างสรรค์พระแผงไม้ชิ้นใหม่ในอนาคต

เนื้อหา

1) รูปแบบพระแผงไม้ในเมืองเชียงใหม่

จากการสำรวจพบพระแผงไม้ในเมืองเชียงใหม่จำนวน 43 แผง ดังรายการต่อไปนี้ 1) วัดเชียงใหม่ อำเภอมือง จำนวน 1 แผง 2) วัดลำช้าง อำเภอมือง จำนวน 1 แผง 3) วัดพระสิงห์วรมหาวิหาร อำเภอมือง จำนวน 4 แผง 4) วัดศรีเกิด อำเภอมือง จำนวน 1 แผง



5) วัดผ้าขาว อำเภอเมือง จำนวน 3 แห่ง 6) วัดดับภัย อำเภอเมือง จำนวน 1 แห่ง 7) วัดพวงหงส์ อำเภอเมือง จำนวน 1 แห่ง 8) วัดทรายมูลเมือง อำเภอเมือง จำนวน 4 แห่ง 9) วัดสำเภา อำเภอเมือง จำนวน 1 แห่ง 10) วัดกุเต้า อำเภอเมือง จำนวน 2 แห่ง 11) วัดพันแหวน อำเภอเมือง จำนวน 5 แห่ง 12) วัดดอนเปา อำเภอแม่วาง จำนวน 1 แห่ง 13) วัดพระธาตุศรีจอมทอง อำเภอจอมทอง 3 แห่ง 14) วัดหนองป่าครั่ง จำนวน 1 แห่ง 15) ในพิพิธภัณฑสถานแห่งชาติ เชียงใหม่ พบพระแผงไม้ จำนวน 4 แห่ง 16) พิพิธภัณฑสถานพื้นถิ่นล้านนา จำนวน 2 แห่ง 17) ในครอบครองของเอกชน จำนวน 8 แห่ง

เมื่อนำข้อมูลพระแผงไม้ในจังหวัดเชียงใหม่มาจำแนก สามารถวิเคราะห์ในประเด็นต่างๆ ได้ดังนี้

1.1) ขนาดพระแผงไม้

พระแผงไม้มีตั้งแต่ขนาดเล็กที่สุด คือ 30 เซนติเมตร เป็นพระแผงไม้ที่เก็บรักษาไว้ในพิพิธภัณฑสถานวัดทรายมูลเมือง และในพิพิธภัณฑสถานวัดพระธาตุศรีจอมทอง พระแผงไม้ที่มีขนาดใหญ่ที่สุด คือ พระแผงไม้ที่สร้างแบบเจดีย์ สูงถึง 2 เมตร เก็บรักษาไว้ในพิพิธภัณฑสถานวัดพระธาตุศรีจอมทอง นอกจากนี้ยังมีพระแผงไม้ในพิพิธภัณฑสถานวัดเชียงใหม่และที่เก็บรักษาไว้ในกุฏิเจ้าอาวาสวัดพันแหวนที่สูงถึง 168 เซนติเมตร พระแผงไม้ทั้ง 2 แผงนี้ เป็นงานพุทธศิลป์กรรมชั้นครู

1.2) รูปแบบพระแผงไม้

โครงสร้างพระแผงไม้ประกอบด้วย 1) ส่วนฐานที่มักเป็นฐานบัวหรือฐานเชียงยก สูงลดหลั่นกันเป็นชั้นๆ 2) ส่วนตอนกลางเกิดจากแผ่นไม้กระดานสี่เหลี่ยมผืนผ้าตั้งขึ้นเพื่อใช้ประดับพระพิมพ์ และ 3) ส่วนยอดที่มีรูปแบบแตกต่างกันมากที่สุด บ้างก็อยู่ในทรงซุ้มประเภทต่างๆ บ้างก็เป็นรูปของโค้งครึ่งวงกลม บ้างก็เป็นรูปของโครงสามเหลี่ยมเป็นต้น ด้วยเหตุนี้จึงใช้ส่วนยอดของพระแผงไม้ในการจำแนกรูปแบบพระแผงไม้ โดยรูปแบบที่พบมากที่สุดเป็นรูปทรงซุ้ม

คำว่าซุ้มในที่นี้ หมายถึง ซุ้มที่ทำขึ้นเพื่อประโยชน์ในเชิงใช้สอยแบบเฉพาะกิจ สำหรับการประดับแผงไม้ เรียกแผงซุ้ม เน้นความวิจิตรงดงามในเชิงการประดับมากกว่า ประโยชน์การใช้สอยเชิงพื้นที่ได้ซุ้มอย่างซุ้มประตูทางเข้าวัด มีรูปแบบคล้ายซุ้มพระพุทธรูปที่ประดับบนเจดีย์และด้านหน้าพระประธานในวิหาร หรือคล้ายซุ้มประตูหน้าต่างวิหาร/อุโบสถ

รูปแบบพระแผงไม้สามารถจำแนกได้ดังนี้

1.2.1) ซุ้มทรงกรอบซุ้ม คือ ซุ้มชนิดที่ทำลวดลายประดับโดยรอบในลักษณะกรอบเขตหน้า อันได้แรงบันดาลใจจากงานฝีมือจำพวกกรอบหรือ Frame ของชาวตะวันตก



โดยเฉพาะงานแบบ Victorian ของอังกฤษ ในองค์ประกอบไม่มีเสาซุ้มและฐานซุ้มอย่างซุ้มพระพุทธรูป มีการสันนิษฐานว่างานกรอบดังกล่าวเข้าสู่สยามในสมัยพระบาทสมเด็จพระนั่งเกล้าเจ้าอยู่หัว รัชกาลที่ 3 เป็นต้นมา (สมคิด จิระทัศนกุล, 2546: 138) งานเหล่านี้จะตกแต่งยอดซุ้มเป็นรูปกรวยแหลม ตกแต่งขอบด้วยกระบวนดอกและใบต่างๆ อย่างลายฝรั่งหรือจีน จึงเรียกอีกอย่างว่าซุ้มอย่างเทศ ตัวอย่างซุ้มทรงกรอบซุ้มพบเห็นได้ในกรอบประตูหน้าต่างวิหารสมัยต้นรัตนโกสินทร์ เช่น กรอบประตูพระอุโบสถวัดมหรณพาราม กรุงเทพฯ กรอบประตูพระอุโบสถวัดราชโอรส ธนบุรี เป็นต้น

สำหรับซุ้มทรงกรอบซุ้มที่ถูกนำมาประยุกต์ใช้กับงานพระแผงไม้ล้านนา พบเพียง 2 แผงไม้ คือ 1) พระแผงไม้ในพิพิธภัณฑวัดเชียงมั่น และ 2) พระแผงไม้ในกุฏิเจ้าอาวาสวัดพันแหวน มีรูปแบบและตกแต่งไปในทำนองเดียวกัน ฝีมือช่างคนเดียวกัน และเป็นช่างชั้นครู กรอบที่ปรากฏเป็นเฉพาะกรอบด้านบนที่ติดกับส่วนยอดอันเกิดจากการลดทอนองค์ประกอบส่วนล่างซึ่งถูกแทนที่ด้วยฐานบัวแทน ส่วนยอดที่เป็นรูปกรวยแหลมอยู่ในโครงสร้างฐานบัวเอวคอด โดยบัวคว่ำมีขนาดใหญ่อยู่ในทรงสามเหลี่ยม และบัวหงายมีขนาดเล็กมาก เมื่อเทียบกับบัวคว่ำ ส่วนนี้ใช้รับองค์ระฆังขนาดเล็กที่ต่อด้วยปลียอดแหลมขึ้นไปตามโครงรูปสามเหลี่ยมตามรูปแบบกรอบซุ้ม หนึ่งในสองแผงมีจารึกว่าสร้าง พ.ศ. 2409 เซกฉวง (เจ๊กเส็ง?) เป็นช่างเขียนลายรดน้ำ

1.2.2) ซุ้มทรงปราสาท หมายถึง ซุ้มที่มีส่วนยอดอย่างอาคารประเภทปราสาท คือ เรือนซ้อนชั้น พบ 3 แผง โดย 2 แผงจัดแสดงอยู่ในพิพิธภัณฑพื้นถิ่นล้านนา กลางเวียงเชียงใหม่ สร้างใน พ.ศ. 2498 ทั้ง ๒ แผง มีลักษณะเช่นเดียวกันที่ส่วนยอดเป็นการย่อส่วนพระแผงไม้และนำไปประดับไว้ด้านบนอีก 1 ชั้น ก่อนจะเป็นยอดดอกบัวตูม ภายในประดับพระพิมพ์ 28 องค์ พระแผงไม้อีกแผงหนึ่งอยู่ในวิหารวัดหนองป่าครั่ง เป็นงานสร้างสรรค์ใหม่ใน พ.ศ. 2564 ส่วนยอดทำเป็นเรือนชั้นซ้อน 3 ชั้น รัยยอดบัวตูม ประดับพระพิมพ์ 48 องค์ และประดับกระจกเงินที่ฐาน องค์ประกอบเช่นนี้ยังไม่พบต้นแบบในเมืองเชียงใหม่

1.2.3) ซุ้มทรงเรือนแก้ว หมายถึง ซุ้มที่ได้แบบอย่างมาจากเรือนแก้วประดับด้านหลังพระพุทธรูปในวิหาร ลักษณะเรือนแก้วเป็นซุ้มที่มียอดโค้งแหลม ตัวซุ้มสร้างให้ต่อเนื่องกันเป็นโครงสร้างเดียวกับยอดซุ้ม โดยที่ป่ากรอบซุ้มทำเป็นอินทระณู มีตัวอย่างไม่มากนักพบในการครอบครองเอกชน 1 ชิ้น ที่ส่วนกลางสอบขึ้นด้านบนและต่อเนื่องกับยอดซุ้ม ภายในประดับพระพิมพ์จำนวน 12 องค์ ไม่มีจารึกระบุปี พ.ศ. ที่สร้าง

1.2.4) ซุ้มทรงวิมาน หมายถึง ซุ้มที่มียอดแหลมเหมือนบ้านลมแอนเข้าแบบไม้โครงสร้างหลังคาไม้สะดุ้งแบบใบระกาของหน้าบันวิหาร ตัวอย่างพบในพระแผงไม้ที่อยู่ใน



การครอบครองเอกชน 3 แฉง ในวิหารวัดผ้าขาวป่าน 3 แฉง และในโรงจกกลมครุบาศรีวิชัย วัดพระสิงห์วรมหาวิหาร 1 แฉง รวม 7 แฉง โดยลักษณะ พระแฉงไม้วัดผ้าขาวป่านเหมือนกันทั้ง 3 แฉง ที่ส่วนฐานเป็นบัวสูง ส่วนตอนกลางเป็นแฉงไม้สี่เหลี่ยมผืนผ้าตั้งขึ้นจึงมีความสูงชะลูด ยอดทรงวิมานแต่งกรอบเป็นนาคมีครีบบโประกาส่วนทางหงส์เป็นตัวลวง แฉงหนึ่งมีจารึกบอกปี พ.ศ. 2364 ซึ่งอาจอนุมานจากรูปแบบที่เหมือนกันได้ว่าทั้ง 3 แฉงสร้างใน พ.ศ. 2364 เช่นเดียวกัน สำหรับพระแฉงที่อยู่ในการครอบครองเอกชนที่แสดงรูปแบบทรงวิมานได้ชัดเจน เป็นพระแฉงไม้ประดับพระพุทธรูปแสดงอิริยาบถยืนบนฐานบัว พระกรแนบพระวรกาย จำนวน 1 องค์ และพระแฉงไม้ที่เป็นงานเขียนบนกระฉกเป็นภาพพระพุทธรูปปางมารวิชัยที่มีจารึกระบุปี พ.ศ. 2400 ส่วนพระแฉงในโรงจกกลมครุบาศรีวิชัย วัดพระสิงห์วรมหาวิหาร ที่มีส่วนยอดแบบซุ้มทรงวิมานก็มีความพิเศษ เพราะเจาะช่องบรรจุพระพิมพ์ทั้ง 2 ด้านของแฉงไม้ ด้านหนึ่งมี 57 องค์ อีกด้านหนึ่งมี 58 องค์ การเจาะประดับพระพิมพ์ทั้ง 2 ด้านนี้ สํารวจไม่พบที่ใดอีก ไม่มีจารึกระบุปี พ.ศ. ที่สร้าง

1.2.5) ซุ้มทรงบรรพ์แฉง หมายถึง ซุ้มที่มีส่วนยอดเป็นหน้าจั่วรูปทรงกลีบบัวซึ่งตกแต่งด้วยชุดเครื่องลายอง ได้แก่ ซ่อฟ้า ไบระกา ทางหงส์ อย่างหน้าบันวิหาร พื้นที่ภายในหน้าบันมักจะเขียนลายคล้ายการตกแต่งหน้าบันวิหาร ในขณะที่แฉงไม้ตอนกลางมีองค์ประกอบของเสาซุ้ม บัวปลายเสา บัวเชิงเสาใช้รับส่วนยอด เป็นรูปแบบที่พบจำนวนมากที่สุดจำนวน 18 แฉง โดยจำแนกย่อยได้ 2 ลักษณะ คือ ซุ้มทรงบรรพ์แฉงแบบซุ้มหน้านางและซุ้มทรงบรรพ์แฉงแบบซุ้มโค้งแหลม

ก) ซุ้มหน้านาง คำว่าซุ้มหน้านางนี้ เป็นซุ้มที่มีลักษณะคล้ายกระบังหน้าของสตรีโบราณหรือนางละคร โดยกรอบบนของซุ้มเป็นรูปโค้งมีปลายยอดแหลมตอนกลาง ขณะที่กรอบล่างเว้าโค้งลงในทิศตรงข้ามคล้ายการล่อไปตามโครงโรมของสตรี อันเป็นที่มาของคำว่าหน้านางหรือกรอบหน้า (สมคิด จิระทัศนกุล, 2559: 266-267) กรอบหน้าด้านล่างที่เว้าโค้งลงล่างนี้บางครั้งพบการเว้าโค้ง 1 จุด หรือ 3 จุด

ตัวอย่างพระแฉงไม้ซุ้มทรงบรรพ์แฉงแบบซุ้มหน้านาง ได้แก่ พระแฉงไม้รหัส 15/2516 จัดแสดงในพิพิธภัณฑสถานแห่งชาติ เชียงใหม่ ส่วนยอดเป็นซุ้มหน้านางที่เว้าโค้งเพียง 1 จุด ภายในซุ้มตกแต่งงานไม้แกะสลักดอกไม้ในโครงสร้างพุ่มข้าวบิณฑ์ล้อมรอบด้วยใบไม้ประดับพระพิมพ์ 25 องค์ สร้างพ.ศ. 2370 ลักษณะยอดซุ้มเป็นเช่นเดียวกับพระแฉงไม้ที่พบในวิหารวัดพันแหวนทั้ง 3 แฉงไม้ โดยแฉงหนึ่งมีจารึกระบุ พ.ศ. 2359 สำหรับตัวอย่างพระแฉงไม้ซุ้มหน้านางที่เว้าโค้ง 3 จุด ได้แก่ พระแฉงไม้วัดพุกหงส์ กับวัดศรีเกิด ซึ่งคงเหลือเพียงแฉงไม้ แต่ร่องรอยการประดับทำให้ทราบว่าเดิมเคยประดับพระพิมพ์จำนวน 28 องค์ ซึ่ง



มีแบบแผนการประดับที่เหมือนกัน คือ ประดับในส่วนตอนกลาง 5 แถว แถวละ 5 องค์ และประดับในส่วนยอดภายในซุ้มอีก 3 องค์ เป็นต้น ทั้ง ๒ แห่ง ไม่มีจารึกระบุปี พ.ศ. ที่สร้าง

ข) ซุ้มโค้งแหลม คล้ายกับซุ้มทรงเรือนแก้วที่กรอบซุ้มส่วนปลายยอดตรงกลางแหลมขึ้นทั้งด้านในด้านนอก ตัวอย่างพระแผงไม้ซุ้มทรงบรรพแกลงแบบซุ้มโค้งแหลม ได้แก่ พระแผงไม้ในวิหารลายคำและกุฎิเจ้าอาวาส วัดพระสิงห์วรมหาวิหาร ที่มีลักษณะเหมือนกันทั้ง 2 แห่ง (พ.ศ. 2429) พระแผงไม้ในพิพิธภัณฑวัดทรายมูลเมือง 3 แห่ง แห่งหนึ่งมีจารึก พ.ศ. 2334 พระแผงไม้ในพิพิธภัณฑสถานแห่งชาติ เชียงใหม่ 2 แห่ง รหัส 16/2516 (พ.ศ. 2455) กับ 18/2516 (พ.ศ. 2397) และพระแผงไม้ที่เก็บรักษาไว้ในวิหารวัดพันแหวนอีก 1 แห่ง ซึ่งน่าจะสร้างใน พ.ศ. 2359 พร้อมกับพระแผงไม้ที่มีจารึกซึ่งเก็บรักษาไว้ในที่เดียวกันเป็นต้น

1.2.6) ซุ้มทรงเบ็ดเตล็ด ได้แก่ซุ้มทรงอื่นๆ ที่ไม่ได้อธิบายไว้ด้านบน ประกอบด้วย

ก) กรอบซุ้มเป็นนาคเกี่ยว พบในพระแผงไม้วัดดอนเปา 1 แห่ง และพระแผงไม้ในการครอบครองของเอกชนอีก 1 แห่ง เท่านั้น ลำตัวของนาคแต่ละตัวใช้เป็นกรอบซุ้มแต่ละด้าน ส่วนหางนาคที่เกี่ยววัดกันในตอนกลางสูงเป็นวงเป็นชั้นขึ้นไป ความโดดเด่นของการออกแบบพระแผงไม้ที่รักษาไว้โดยเอกชนมีความพิสดารที่ให้หัวนาคคดโค้งเข้าด้านในมากจนกลายเป็นรูปวงบาศ ส่วนหางนาคก็แกะเป็นลายกนกให้ลื้อไปตามกรอบด้านนอกของพระแผงไม้ ทางที่เกี่ยวกันก็มีเพียงชั้นเดียว โดยส่วนยอดสุดในตอนกลางเหนือหางนาคเป็นลายกนก พระแผงไม้แผงนี้ประดับพระพิมพ์ 34 องค์ แต่งลายดอกไม้ร่วงกระจายระหว่งพระพิมพ์แต่ละองค์ ใช้เทคนิคปิดทองลายฉลุ สำหรับพระแผงไม้ที่วัดดอนเปาโดดเด่นด้วยการเกี่ยววัดของหางนาคเป็นยอดที่เรียงลดหลั่นกัน 5 ชั้น ประดับพระพิมพ์ 43 องค์ ทั้ง 2 แห่ง ไม่มีจารึกระบุปี พ.ศ. ที่สร้าง

ข) กรอบกลีบบัว ได้แก่ พระแผงไม้วัดดับภัยที่มีจารึกแต่ไม่ระบุปีที่สร้าง พระแผงไม้ในพิพิธภัณฑวัดศรีจอมทอง 1 แห่ง ในการครอบครองของเอกชน 1 แห่ง และในด้านข้างพระประธานในวิหารวัดกุเต่า 2 แห่ง เป็นต้น รูปแบบกรอบกลีบบัวเป็นรูปแบบพื้นฐานที่เรียบง่าย โดยการตกแต่งที่น่าสนใจภายใต้กรอบรูปทรงกลีบบัวนั้นเป็นการเขียนลายทองรูปฉัตรในตอนกลางด้านบนและรูปแถวของเครื่องสูงประกอบรูปนักษัตรในตอนล่างของแผงไม้ ซึ่งไม่ปรากฏการตกแต่งเช่นนี้ในพระแผงไม้ที่ใดอีก ประดับพระพิมพ์จำนวน 56 องค์ สำหรับพระแผงในวิหารวัดกุเต่าสร้างขึ้นใหม่ด้วยฝีมือช่างบ้านถาวร ภายในประดับพระพิมพ์แบบพระรอดเมืองลำพูน ซึ่งพบพระแผงในลักษณะนี้จำนวนมาก กระจายตัวตามวัดต่างๆ ทั้งในจังหวัดลำพูน เชียงใหม่ เชียงราย และน่าน



ค) กรอบโค้งมน พบเพียง 1 แฉก คือ พระแผงไม้ในพิพิธภัณฑวัดทรายมูล เมือง ประดับพระพิมพ์ 28 องค์ เป็นรูปแบบพื้นฐานที่เรียบง่ายเช่นเดียวกับกรอบกลีบบัว ไม่มีจารีกระบุปี พ.ศ. ที่สร้าง

ง) รูปทรงเจดีย์ พบเพียง 1 แฉก คือ พระแผงไม้ในพิพิธภัณฑวัดพระธาตุศรีจอมทอง

จ) รูปทรงอิสระ พบเพียง 1 แฉก คือ พระแผงไม้ในพิพิธภัณฑสถานแห่งชาติ เชียงใหม่ รหัส 17/2516 ไม่มีจารีกระบุปี พ.ศ. ที่สร้าง พระแผงไม้นี้มีการออกแบบพิเศษ โครงสร้างคล้ายเจดีย์ทรงปราสาท ส่วนฐานเป็นฐานเขียงรับกัน 3 ชั้น รั้วด้วยฐานบัวที่แต่งส่วน ท้องไม้ให้โค้งเว้าปลายทั้งสองแหลม ตกแต่งลายทองดอกไม้ร่วงในโครงสร้างวงกลม กระจาย สลับแถวกัน 3 แถว รั้วส่วนตอนกลางที่สอบขึ้น แอนโค้ง และแหลมที่ลาย ซ้อนกัน 2 ชั้น ต่อ ด้วยยอดบัวแหลม ภายในประดับพระพิมพ์เป็นแถว เรียงสลับจำนวนรวมทั้งสิ้น 60 องค์ ทั้ง สวยงามและเต็มไปด้วยพลังแห่งความคิดสร้างสรรค์ ยังไม่พบพระแผงไม้ในลักษณะเดียวกัน นี้ที่ไหนอีก

ฉ) รูปทรงร่วมสมัย ได้แก่ พระแผงไม้วัดสำเภา เป็นต้น เป็นงานของชาว ฝรั่งเศส สร้างใน พ.ศ. 2554 เพื่อถวายวัดสำเภา อาศัยรูปทรงธรรมชาติของต้นไม้ เจาะเป็น ช่องโดยรอบ เกาะสลักด้วยลายขดเป็นรูปทรงขุ่มและวงกลมเพียงเล็กน้อย พื้นที่ว่างอื่นใช้การ ขูดเป็นร่องตามแนวนอนอย่างเป็นอิสระ ภายในช่องบรรจุพระพุทธรูปปางมารวิชัยทองเหลือง ขนาดเล็ก จำนวน 104 องค์

นอกจากนี้ยังพบการนำพระพิมพ์จำนวนมากไปประดับผนังตู้ด้านนอก มีตู้ พระแผงในพิพิธภัณฑวัดพระธาตุศรีจอมทองเป็นตัวอย่าง และที่แกะไปตามรูปทรงของงาช้าง ก็มี เช่นในวิหารวัดพระธาตุศรีจอมทอง เป็นต้น

1.3) เทคนิคในการประดับตกแต่ง

การตกแต่งแผงไม้ประดับพระพิมพ์ที่มักเป็นงานแกะสลักไม้นั้น ประกอบด้วย

1.3.1) การเขียนลายคำ เช่น พระแผงวัดล้ามช้าง วัดพระสิงห์วรวิหาร วัดดับ ภัย วัดทรายมูลเมือง พิพิธภัณฑที่พื้นถิ่นล้านนา และที่เก็บรักษาไว้ในการครอบครองของเอกชน เป็นต้น ลวดลายที่เขียนบนพระแผงไม้วัดดับภัยและที่เก็บรักษาไว้ในการครอบครองของเอกชน แผงหนึ่ง แสดงรูปฉัตรชั้นเดียวมีริ้วด้านล่าง วาดอยู่ด้านบนสูงของแผงไม้เหนือแถวพระพิมพ์ทั้ง หลาย โดยในพระแผงของเอกชนนอกจากเขียนรูปฉัตรแล้วยังเขียนเครื่องสูงไว้ด้านล่าง มี 10 ชั้น แบ่งเป็น 2 ฝั่ง ฝั่งละ 5 ชั้น ได้แก่ 1) พัดโบก (?) 2) หอก 3) ฉัตร (ละแอ) 4) บังสุรย์ (บังวัน) 5) จามร (แสร้) ซึ่งเครื่องสูงนี้เป็นเครื่องแสดงพระอิสริยยศพระพุทธรเจ้า พบทั้งในวรรณกรรม



พุทธประวัติ เช่นที่ปรากฏเรื่องราวในปฐมสมโพธิกถาในครั้งที่พระพุทธเจ้าเสด็จจากดาวดึงส์ ภายหลังโปรดพุทธมารดา ดังว่า “...ส่วนสันตสิทธเทวราชกับสุยามเทวราชก็ทรงทิพยจามรมีประมาณได้ 3 คาพยุดมีดำมขจิตไปด้วยเงิน ดำเนินลงทางบันไดแก้วถวายรำพายพัดทั้งสองข้างซ้ายขวา แลท้าวประชาชนตีมหาพรหมก็ทรงทิพยเศวตฉัตรมีพรรณดั่งจันทรมณฑลใหญ่ ประมาณ 3 โยชน์กางกั้นพระบรมครู...” เป็นต้น (สมเด็จพระมหาสมณเจ้า กรมพระปรมานุชิตชิโนรส, 2539: 214) และพบในพิธีพุทธาภิเษกของล้านนา โดยเมื่อเสร็จพิธีกรรมแล้ว มักเก็บเครื่องสูงเหล่านี้ไว้ในวิหาร จัดวางไว้ด้านข้างพระประธานทั้ง 2 ข้าง บนฐานชุกชี

1.3.2) ลายรดน้ำ ได้แก่ พระแผงไม้ที่มียอดแบบชุ้มทรงกรอบชุ้ม จัดแสดงในพิพิธภัณฑวัดเชียงมั่นและกุฏิเจ้าอาวาสวัดพันแหวน การตกแต่งพระแผงไม้ทั้ง 2 แผง ใช้วิธีการปิดทองลายรดน้ำทั้งแผง ในส่วนยอดเขียนลายเครือดอกพุดตานที่แสดงฝีมือเชิงช่างชั้นครู ลักษณะเดียวกันทั้ง 2 แผง ส่วนตอนกลางเขียนรูปพระพุทธเจ้าในชုံขนาดเล็กริ้วติดต่อกันเป็นแถว โดยในพระแผงไม้วัดเชียงมั่นมีจำนวน 5 แถว แถวละ 5 ชုံ รวมพระพุทธรูปเป็น 25 องค์ แต่ในพระแผงไม้วัดพันแหวนมีจำนวน 6 แถว แถวละมี 5 ชုံ โดยในแถวแรกเป็นชုံพระพุทธรูปจำนวน 3 ชုံในตอนกลาง อีก 2 ชုံด้านริมสุด 2 ฝั่ง เป็นรูปบาตรและตาลปัตร จึงรวมมีพระพุทธรูปจำนวน 28 พระองค์ พระแผงไม้วัดเชียงมั่นมีจารึกว่าสร้างใน พ.ศ. 2409 แต่เนื่องจากการสร้างสรรค์งานที่เหมือนกัน จึงสันนิษฐานว่าพระแผงไม้ที่วัดพันแหวนก็สร้างใน พ.ศ. 2409 เช่นเดียวกัน ทั้งในจารึกยังระบุชื่อช่างเขกฉะง สันนิษฐานว่าน่าจะพ้องเสียงกับคำว่าแจ็กเส็งก็ได้ ทั้งนี้ช่างเงินที่ชื่อเดียวกันและมีฝีมือชั้นครูในช่วงเวลาของการสร้างพระแผงไม้ คือ แจ็กเส็งผู้วาดภาพจิตรกรรมฝั่งขวาวิหารลายคำ วัดพระสิงห์วรมหาวิหาร เรื่องสังข์ทองเขียนราว พ.ศ. 2406

1.3.3) การปิดทองลายฉลุ เช่น พระแผงไม้ในพิพิธภัณฑสถานแห่งชาติ เชียงใหม่ เป็นต้น

1.3.4) การปั้นรักสมุกประดับกระจกจีน ได้แก่ พระแผงไม้ในพิพิธภัณฑสถานแห่งชาติเชียงใหม่ เป็นต้น พบจำนวนไม่มากนัก ส่วนใหญ่ปรากฏในงานของช่างไทใหญ่-พม่า

1.3.5) ทาชาด เช่น พระแผงไม้วัดผ้าขาว วัดพวงหงส์ เป็นต้น

1.3.6) ปิดทองทึบและทาสีทองทึบทั้งแผง เช่น พระแผงไม้วัดพระสิงห์วรมหาวิหาร พระแผงไม้ในพิพิธภัณฑวัดทรายมูลเมือง เป็นต้น

1.4) จำนวนพระพิมพ์ที่ประดับบนพระแผงไม้ จำแนกได้ดังนี้

จำนวน 1 องค์ เช่น พระแผงไม้ในการครอบครองของเอกชน เป็นพระพุทธรูปยืน



จำนวน 5 องค์ เช่น พระแสงไม้วัดลำช้าง และในการครอบครองของเอกชน เป็นต้น

จำนวน 11 องค์ เช่น พระแสงไม้ในพิพิธภัณฑวัดพระธาตุศรีจอมทอง เป็นต้น

จำนวน 20 องค์ เช่น พระแสงไม้ประดับในวิหารวัดพันแหวน เป็นต้น

จำนวน 24 องค์ เช่น พระแสงไม้วัดทรายมูลเมือง ที่มีจารึก พ.ศ. 2334 เป็นต้น

จำนวน 25 องค์ เช่น พระแสงไม้ในพิพิธภัณฑวัดเชียงมั่น ที่มีจารึก พ.ศ. 2409

เป็นต้น

จำนวน 28 องค์ เช่น พระแสงไม้ในพิพิธภัณฑสถานแห่งชาติ เชียงใหม่ (รหส์ 15/2516) พ.ศ. 2370 ที่ระบุข้อความว่า พระอุปปละเป็นผู้สร้างพระพุทธรูปเจ้า 28 พระองค์ จารึกพระแสงไม้ในพิพิธภัณฑสถานแห่งชาติ เชียงใหม่ (รหส์ 18/2516) พ.ศ. 2397 ระบุพ่อวันยาวิไซเป็นประธานพร้อมด้วยภริยาและลูกเต้า หลาน ทุกคน สร้าง (พระแสง) พุทธรูป 28 พระองค์ จารึกพระแสงไม้ในวิหารลายคำ วัดพระสิงห์วรมหาวิหาร พ.ศ. 2429 ระบุแม่เจ้ายอดเรือนเป็นประธานพร้อมด้วยลูกเต้า ได้สร้าง (พระแสง) พระพุทธรูป 28 พระองค์ และจารึกพระแสงไม้ในพิพิธภัณฑพื้นถิ่นล้านนา พ.ศ. 2468 ระบุ ขนานพอร์ไชย ตั๋งตั้ง คนเวียงหนองล่อง ได้สร้างพระพุทธรูป 28 พระองค์ เป็นต้น นอกจากนี้ยังพบในพระแสงไม้ที่วัดศรีเกิด วัดดับภัย และวัดพวกหงส์

จำนวน 32 องค์ เช่น พระแสงไม้วัดพันแหวน มีจารึกระบุพ.ศ. 2359 ปฐมมูลศรีทथाยาพิมพา พร้อมลูกหลาน สร้างพระพุทธรูปเจ้า 32 พระองค์ เป็นต้น ภายหลังจึงมีการนำพระพิมพ์ใหม่มาประดับทดแทนพระพิมพ์เดิมที่สูญหายไป จำนวน 21 องค์

จำนวน 34 องค์ เช่น พระแสงไม้ในวิหารวัดผ้าขาว เป็นต้น

จำนวน 43 องค์ เช่น พระแสงไม้ในพิพิธภัณฑวัดพระดอนเปา เป็นต้น

จำนวน 44 องค์ เช่น พระแสงไม้ในโรงจกรมครุบาศรีวิชัย วัดพระสิงห์วรมหาวิหาร เป็นต้น

จำนวน 45 องค์ เช่น พระแสงไม้ในวิหารวัดพันแหวน เป็นต้น

จำนวน 54 องค์ เช่น พระแสงไม้พิพิธภัณฑวัดทรายมูลเมือง วิหารวัดหนองป่าครั่ง เป็นต้น

จำนวน 57 องค์ เช่น พระแสงไม้ในโรงจกรมครุบาศรีวิชัย วัดพระสิงห์วรมหาวิหาร เป็นต้น

จำนวน 60 องค์ เช่น พระแสงไม้ในวิหารวัดผ้าขาว พิพิธภัณฑสถานแห่งชาติ เชียงใหม่ เป็นต้น



จำนวน 67 องค์ เช่น พระแสงไม้ในวิหารวัดผ้าขาว เป็นต้น

จำนวน 104 องค์ เช่น พระแสงไม้วัดสำเภา เป็นต้น

จำนวนมากกว่า 104 องค์ เช่น พระแสงไม้ในพิพิธภัณฑวัดพระธาตุศรีจอมทองที่มีลักษณะเป็นเจดีย์ และตู้ประดับพระพิมพ์ เป็นต้น

โดยจำนวนพระพิมพ์ที่พบซ้ำกันมากที่สุด คือ พระพิมพ์จำนวน 28 องค์ มีความหมายถึงพระพุทธเจ้า 28 พระองค์

1.5) พระพิมพ์

ส่วนใหญ่เป็นพระพุทธรูปมารวิชัยในซุ้ม นอกจากนี้พบพระยืนลีลา พระนั่งนาคปรก พระนอนเล็กน้อย มีทั้งที่ใช้ตะกั่ว ดิน ว่าน สมุกผสมวัสดุอื่นๆ เช่น ผงดอกไม้ เป็นต้น

2) จารึกบนพระแสงไม้ในเมืองเชียงใหม่

พระแสงไม้ทั้ง 43 แฉก มีจารึก 13 แฉก ได้แก่ พระแสงไม้ในพิพิธภัณฑวัดเชียงมั่น จำนวน 1 แฉก พระแสงไม้ในวิหารลายคำวัดพระสิงห์วรมหาวิหาร จำนวน 1 แฉก พระแสงไม้ในพิพิธภัณฑวัดทรายมูลเมือง จำนวน 1 แฉก พระแสงไม้ในพิพิธภัณฑสถานแห่งชาติเชียงใหม่ จำนวน 3 แฉก พระแสงไม้ในพิพิธภัณฑพื้นถิ่นล้านนา จำนวน 2 แฉก พระแสงไม้ในกุฏิเจ้าอาวาสวัดดัดบักย์ 1 แฉก พระแสงไม้ในวิหารวัดผ้าขาว 1 แฉก พระแสงไม้ในวิหารวัดพันแหวน 1 แฉก พระแสงไม้ในวิหารวัดหนองป่าครั่ง 1 แฉก พระแสงไม้ในการครอบครองของเอกชน 1 แฉก

จารึกทั้งหมดตีพิมพ์โดยนางสาวกิริณา ลี มีรายละเอียดดังนี้

ตารางที่ 1 แสดงจารึกบนพระแสงไม้ในเมืองเชียงใหม่ (เรียงตามปี พ.ศ.)

พระแสงไม้	จารึก	คำอ่านปัจจุบัน
กุฏิเจ้าอาวาสวัดดัดบักย์ ได้แก่ พระแสงไม้ซุ้มทรงเบ็ดเตล็ดแบบกรอบกลีบบัวประดับพระพิมพ์ 28 พระองค์ เขียนลายคำรูปฉัตรเหนือพระพิมพ์แถวบน ด้านหลังมีจารึก	<p>บ.1 ปถมมูลนาม หมายถึงท้าวบุญเรือง... (-) น้องเจ้า อร อัก คำแดง เปน</p> <p>บ.2 เคล้า พร้อมกับด้วยออกชายาแห่งตน... มีชื่อว่า นาง.. (อิ/คิ)... มา พร้อม</p> <p>บ.3 กับด้วย ออกชายา ลูกเต้า หลาน หลาน ชุคน ตราบ 5 พัน ภวสา</p>	<p>ปฐมมูลนามหมายถึงท้าวบุญเรือง (กับภริยา) ลูกเต้าพี่น้อง (ทั้งหลาย) (ขออุทิศส่วนบุญนี้ไปถึง?) เจ้าอารักษ์ (หลวง) คำแดงเป็นคำพร้อมกับด้วยอัครชายาแห่งตน (ท่านเจ้า) มีชื่อว่านาง...(อินทร์เหล่า-ชายาของเจ้าหลวง คำแดง)... พร้อมด้วยอัครชายาลูกเต้า หลาน หลาน ชุคน ตราบ (เท่า) 5000 พระวัสสา (แต่เทอญ)</p>



<p>พิพิธภัณฑวัดทรายมูลเมือง ได้แก่ พระแสงไม้ทรงขี้มทรงบรรพท์แดง แบบขี้มโค้งแหลม ในขี้มประดับลาย แกะสลักแบบลายใบไม้ฝรั่ง ส่วนตอน กลางประดับพระพิมพ์ (ใหม่) 24 พระองค์ ส่วนฐานตอนล่างมีจารึก</p>	<p>บ. 1 จุฬสัถกัททกราช ได้ 1153 ตัว ปลี มแม..... ขอมพิไล เข้าใน เหว้นต อุดต อสย ยูเซ.... กข บถมสทธา ไร่ เทสนา..... ยี บ.2 แรมคำ พร่าว่าไต้วัน 6 ไทย ร้างเห ม้า ปถมมูลสทธา ปู่มุง กัขภริยา แลลูก เต้าชูผู้ชุกน ไต้ย ริรัง ส้าง แปะยังพุท พิมพาเจ้า ไต้เจียรจัก ว่า..... ไหม เสสุ วัณณะคำแดงเส้ง บ.3.....ไว้คำชูศาสนาตราบ 5 พันภวศ สา หื้อเปนที่ไหว้แลนี้เข้าแก่คนแลเทวดา ทั้งหลาย ขอหื้อเปนอุปปีนิสโย ปราไฉ้ย แก่ผู้ข้าทั้งหลายต่อรอดเนรัพพาน ฐวี บ.4.... เทอะ นิพพาน ปรม ด้เตอะ</p>	<p>จุลศักรัทธิษะราช (สัทธิษะ) ได้ 1153 ตัว (พ.ศ. 2334) ปีมะแม (ฝ่าย) ขอม พิสัยเข้าในเหม้นตอตุอัสยชช (ชื่อ ดาวฤกษ์) กข (ปักข-ปักข) ปฐมสทธา (เดือน) ยี แรมคำ พร่าว่าไต้วัน 6 (วันศุกร์) ไทย (ปี) รวงเหมา (เหมา- กระต่าย) ปฐมมูลศรัทธาปู่มุงกับภริยา แลลูกเต้าชูผู้ชุกน ไต้เยียะ (กระทำ) ริ รังสร้างแปลงยังพุทพิมพาเจ้า ไต้เจียร จัก (ติดริกหางใส่...แผ่น...) สุวัณณะคำ แดงเส้ง (เพื่อ) ไว้คำชูศาสนาตราบเท่า 5000 พระวัสสา หื้อเปนที่ไหว้แลบูชา แก่คนแลเทวดาทั้งหลาย ขอหื้อเปน อุปนีสัยปัจจยแก่ผู้ข้าทั้งหลายต่อรอด เนรพาน (นิพพาน) ฐวี ฐวี เทอะ (เทอญ) นิพพาน ปรม (สุข) ด้เตอะ (เทอญ)</p>
<p>วิหารวัดพันแหวน ได้แก่ พระแสงไม้ ทรงขี้มทรงบรรพท์แดง แบบขี้มหน้า นาง โครงกรอบขี้มด้านขวาหักชำรุด ประดับพระพิมพ์ (ใหม่) 21 องค์ เดิม น่าจะ ฐานเขียนลายคำเป็นรูปบัวคว่ำ มีจารึกด้านหลัง ระบุพระพิมพ์ของ เดิมมี 32 องค์</p>	<p>จุดสกททได้ 1178 ตัวปลีรายไฉ้เดือน 8 เพง เมงวัน 7 ไทยกาบไฉ้ ปทมมูล สัทธา ยาพิมพา พร้อมกับด้วยพี่น้อง ลูกเต้าหลานเหลนยาติววงสาชุกนได้ ส้างยังพระพิมพุทรูปเจ้า 32 พระอง ใว้ยไซตตกศาสนาพระโคตมเจ้า ตราบ ต่อเท่า 5000 พระวสา เพื่อหื้อเปนที่ ไหว้แลปู่จา แก่คนแลเทวดาทั้งหลาย ขอจุงหื้อเปนประใจคำชูแก่ผู้ข้าทั้ง หลายตราบจจอดต่อเท้ารอดนิพพาน ด้เตอะ ๑๑ นิพพานปัจจโยโหนตุเมนิจจ ฐวีด้เตอะ ๑๑ ชุมพูเปนผู้ริจจณา*แล ๑๑</p>	<p>จุลศักรัทธิษะได้ 1178 ตัว (พ.ศ. 2359) ปี รวยไฉ้ (ไฉ้-ชวด) เดือน ๘ เพ็ญ เม็ง วัน ๗ (วันเสาร์) (ปี) ไทยกาบไฉ้ ปฐม มูลศรัทธายาพิมพาพร้อมกับด้วยพี่น้อง ลูกเต้าหลานเหลนญาติวงสาชุกน ได้ ส้างยังพระพิมพุทรูปเจ้า 32 พระองค์ไว้ไซตศาสนา (ไซตศาสนา -ทำให้ศาสนารุ่งเรือง) พระโคตมเจ้า ตราบต่อเท่า 5000 พระวัสสา เพื่อหื้อ เปนที่ไหว้แลบูชาแก่คนแลเทวดา ทั้งหลาย ขอจุงหื้อเปนปัจจยคำชูแก่ ผู้ข้าทั้งหลาย ตราบจจอดต่อเท้ารอด นิพพานด้เตอะ นิพพาน ปจโย โทตุ เม นิจจ ฐวี ด้เตอะ (เทอญ) ชมพูเปน ผู้จจณา (จารึก) แล</p>
<p>วิหารวัดผ้าขาว ได้แก่ พระแสงไม้ขี้ม ทรงวิมาน แต่งกรอบเป็นนาคมีศรีบ ในประกาส่วนทางหงส์เป็นตัวลวง</p>	<p>บ.1 สกราช 1183 ตัวปลรวงไสยเทิน 3 อ้อ..... บ.2 ...บาเจ้าวัฑพา บ.3</p>	<p>ศักราช 1183 ตัว (พ.ศ. 2364) ปีสัง ไส้ เดือน - ออก... (ครู) บาเจ้าวัฑพา (ชาว)...(สร้างพระพิมพ์องค์นี้?)</p>



<p>พิพิธภัณฑ์สถานแห่งชาติ เชียงใหม่ (รหส์ 15 /2516) ได้แก่ พระแม่แม่พิมพ์ 3 องค์ ส่วนกลางประดับพระพิมพ์ 25 องค์ เป็นพระนาคปรก พระแม่แม่พิมพ์ประดับด้วยการปั้นรักติดกระຈจจีน มีจารึกด้านหลัง 12 บรรทัด พร้อมยันต์ตรีนิสิงเห และยันต์กมลบทตัวอักษร</p>	<p>บ.1 จุฬศักราช 1189 ตัวกฤษณสีน กมิโพชชติโสธ บ.2 วสสานอุตตุมิคค สิริมาสบุกณณมิสนนิวา ฟ โถงไทยภษสว บ.3 ปลีเมืองไคล เดือนยี่เพง เมงวัน 7 ไทย เมืองไส้ มูลศรทษภยในหมาย บ.4 มีสวธเจ้าอุปล เปนผู้ริสนา อุปลณภก ส้าง แงยังพุทธรูปเจ้า บ.5 28 พระอง พายนันหมายมีปถมผู้สทษ เทพพดอารัก สรี 2 เมืองเปนเคล้ำ ปูอ บ.6 รักเจ้า จ้อมจันเรียงนั้นมาที่นัง... (ยังมี....) ตาป้อมแลนางคำทิบติดกับด้วยผู้ชื่อว่านายน้อยมหา บ.7 วง แลถัดนั้นมา บถมมูลสทษหมีนสมพานติดด้วยภริยา ชื่อว่า นางคำแพง บุตดา บ.8 บุตลูกเต้า ชุคนพี่น้องในกระภูถังมวลค้เปนสทษ.....(เส้ยง)..... ค้ได้...คค พร้อมกับ บ.9 กันค้จิงได้ริรังส้างแปงย้งวร อง ... (สพพ).... (รูป)...เจ้า 28 พระอง นิไวย เปนตรา....(วร)..ก้วาง บ.10 ขวาง เริงงมแก่หมู่คนทั้งลายตราบ 5000 พระวสสา ภ นิพพาน ปจจโยเห บ.11 ำ โน นิจจันโมตสสภควโตอรทโตสมมาสมพ บ.12 ทธสา</p>	<p>จุลศักราช 1189 ตัว (พ.ศ. 2370) กฤษณสีน (ฉัน-ฝาย) กมิโพชชีย วัสสานธุด มิคคสิรมาส ปุกณณมิสน นิวา ฟ โถง (วัน-ภษสว) ไทยภษสวว่าปีเมืองไค (ไค-) เดือนยี่เพญ เมิงวัน ๗ (วันมอญ-วันเสาร์) (วัน) ไทย เมืองไส้ (ไส้-มะเส็ง) มูลศรทษภยในหมาย มีสวธเจ้าอุปละเปนผู้รจนา อุปลณภสร้างแปงยังพระพุทเจ้า 28 พระองค้ (เป็อง) ปลายัน หมายมีปฐมผู้ศรทษ เทพดาอารักข (ค้อ) (เจ้า) ศรีสองเมืองเปนเค้า (เจ้า) ปู อารักข เจ้าจอมจันทร เรียงนั้นมาที่นัง (คนทรง).... (ยังมี)...ตาป้อมแลนางคำทิพติดกับผู้ชื่อว่านายน้อยมหวงค้ แลถัดนั้นมา ปฐมมูลศรทษ (มี) หมีนสมภารติดด้วยภริยาชื่อว่า นางคำแพง (คำแปง) (พร้อมด้วย) บุตราบุตรลูกเต้าชุคน พี่น้องในตระกูลค้เป็นศรทษ (นับ) เสียง (สิ้น) ก็ได้สามค้ค้ พร้อมกับกับก้จิงได้ริรังสร้างแปงย้งวรองค้สัพพัญญู พระพุทเจ้า 28 พระองค้นี้ไว้ เปนตราถาวร ทือก้วางขวาง เริงงม แก่หมู่คนทั้งหลาย ตราบ 5,000 พระวัสสา นิพพาปจจโย ฆทต โน นิจจันโม ตสส ภควโต อรทโต สมมาสมพุทธส</p>
	<p>ซ้ายมือ เป็นยันต์วงกลมภายในแบ่งเป็น 8 ช่อง เขียนตัวเลข 4 9 2 3 5 7 8 1 6</p>	<p>เรียกยันต์ตรีนิสิงเห หมายถึง เลข 3 ตัว 4 ชุด ในจัตุรัสกลแบบ 3x3 เป็นชุด 12 ตัวเลข (อัตราทบาทสมงคค) ผลรวมของตัวเลขในแต่ละแถว คอลัมน์ หรือทแยงมุมซ้ายขวา จะรวมกันได้ 15</p>



	<p>ขวามือ เป็นยันต์วงกลมภายในแบ่งเป็น 17 ช่อง เขียนอักษรธรรมล้านนาเป็นกลบท</p>	<p>กลบทอ่านได้ดังนี้ เริ่มถ่านถูกโกศตาสีใส เริ่มไสสียอดแก้ว น่องรัก เริ่มรักน่องหนอเจ้า จิตเจต เริ่มเจตจิตใจเถิง ถูกถ่าน</p>
<p>พิพิธภัณฑสถานแห่งชาติ เชียงใหม่ (รหัส 18/2516) ได้แก่ พระแผงไม้ทรงซุ้มทรงบรรพท์แฉล่ง แบบซุ้มโค้งแหลมประดับพระพิมพ์ 28 องค์ ฐานเขียนแกะสลัก มีจารึกด้านหลัง 4 บรรทัด</p>	<p>บ.1 จุลศักราชได้ 1216 ตั้งปีกาบยี่ (เดือน 6 เพ็ง เม็งวันพุท) หมายถึงพ้อวันยาวีไซ เปนเค้าพร้อม ภ บ.2 รียาลูกเต้า หลานแม่ชุนคน.... พุทธรูปเจ้า 28 พระองค์ไว้อยค์้า บ.3 ชู สาสนา 5000 พระวสา ขอเปนประละ..... ผู้ข้าทั้งหลายพายหน้า..... กับ...พระ บ.4 เจ้าฟ้าตนชื่อ อริยมัคตตตยะ คมีแท้ดีหลี แด่ รุวี รุวี</p>	<p>จุลศักราชได้ 1216 ตัว (พ.ศ. 2397) ปีกาบยี่ (ยี่-خال) เดือน ๖ เพ็ง เม็ง (ตรงกับ) วันพุธ หมายถึงพ้อจัน ยาวีไซ (ญาณวิชัย?) เป็นเค้า พร้อมภริยา ลูกเต้า หลานแม่ชุนคน (ได้สร้างพระ) พุทธรูปเจ้า 28 พระองค์ ไว้้าชูศาสนา (ตราบเท้า) 5000 พระวัสสา ขอเป็นพลปัจจยแก้ผู้ข้าทั้งหลายกายหน้า (ขอให้ได้พบกับองค์) พระเจ้าฟ้าตนชื่ออริยมตตยยะ ก็มีแท้ดีหลี แด่ (เทอญ) รุวี รุวี (โดยเร็วพลัน)</p>
<p>ในการ ครอบครองของเอกชน ได้แก่ พระแผงไม้แบบซุ้มทรงวิมาน เขียนภาพพระพุทเจ้ามารวิชัยบนกระจก 1 องค์ ประดับพระแผงไม้ด้วยกระจกจีน ด้านหลังเขียนลายคำรูปเจดีย์ มีจารึกได้ภาพ</p>	<p>บ.1 สักกราชได้ 1219 ตัวปลรเมืองใส่เดินยี่เพง เมงวัน 1 บ.2 ปถมมูลศัธาหมายมีหนานปหลีกแก้ว เปนเคล้า แล ภ บ.3 รียา แล ได้มาสั่งยังพุทเธาเจ้า ไว้โยชตกรพุทเธ บ.4 สาสนาเจ้า แต่้า</p>	<p>ศักราชได้ 1219 ตัว (พ.ศ. 2400) ปีเมืองใส่ (ใส่-มะเส็ง) เดือนยี่เพญ เม็งวัน 1 (วันอาทิตย์) ปถมมูลศัธาหมายมีหนานปหลีกแก้วเป็นประธานแลภริยาได้สร้างยังพุทเธชวาไว้ชตกรพุทเธศาสนาเจ้าเทอญ</p>
<p>พิพิธภัณฑวัดเชียงมั่น ได้แก่ พระแผงไม้ซุ้มทรงกรอบซุ้ม เขียนลายรดน้ำทั้งแผง เป็นพระพุทเจ้า 25 พระองค์ในซุ้ม มีจารึกด้านหลัง</p>	<p>บ.1 สกขาด 1228 ตัวปลีรวายยี่ ปถมมูลสธา หมายถึงผู้ข้า ชื่อว่านายหนานมหาวัน บ.2 เปนเคล้าพร้อมกัด้วยภริยาชื่อว่าเจ้าแก้ว พอลูกเต้า พ้อมแม่พี่น้องยาดิกา บ.3 ชุนคนได้สั่ง เชก เฌงเปนผู้แต้มนิพพานปจโยย สตุณา นิจจี่ รุวี รุวี บ.4 จิมแต่เหอะ</p>	<p>ศักราช 1228 ตัว (พ.ศ. 2409) ปีรวายยี่ (ปีخال) ปถมมูลศัธาหมายมีผู้ข้าชื่อว่านายหนานมหาวันเป็นเค้า (ประธาน) พร้อมกับด้วยภริยาชื่อว่าเจ้าแก้ว พร้อมลูกเต้า พ้อมแม่พี่น้องญาติกาทุกคนได้สร้าง เชกเฌง (เจ๊กเส็ง?) เป็นผู้แต้มนิพพาน ปจโยย โหตุ (เกิด) โน นิจจี่ รุวี รุวี (เที่ยงแท้ โดยเร็วพลัน) จิมแต่เหอะ</p>



<p>วิหารลายคำ วัดพระสิงห์วรมหาวิหาร ได้แก่ พระแผงไม้ทรงขุ่มทรงบรรพ แกลง แบบขุ่มโค้งแหลม ส่วนฐานทำ ในลักษณะขาโต๊ะรับฐานบัวสูง ประดับ พระพิมพ์ 28 องค์ มีจารึกที่ฐาน</p>	<p>บ.1..... นวัตกรรม นวัตกรรม ประมู ข์... มมทามมผลลลลลลลลลลลลลลลลลลล ยอตเรื่อนเปนเค้า พร้อมกับด้วย ลูก หลาน ญาติกา บ.2 คีได้รริ้งสร้างยังพระพุทธรูปเจ้า ชาวแปด พระองค์ ได้เจียดจัก ทาทาง ติดคำ เส็ดแล้วได้อบรมสมโภกด้วยผล นानุรทานทั้งหลาย และนานู บ.3 อันได้สร้างพระเจ้า 28 พระอง นี้ค จัก อุทิสสนานูร โฟหา พ่อและแม่ ขอ ผละนานูรเอื่องนี้ไพรอด โฟเถิง ยังพระ บิดามาดาหื้อได้เถิง บ.4 ... มตตมทานคคเนรพพาน แท้ ดีหลี นิพพาน ปจโย โหตุโน นิจจ สก 1248 ปลี รววยเส็ด เดือน 9 เพง เม็ง วันพุท</p>	<p>สุทิน นวัตกรรม นวัตกรรม ประมู ข์... มมทามมผลลลลลลลลลลลลลลลลลลล ยอตเรื่อนเปนเค้า พร้อมกับด้วยลูกหลาน ญาติกาได้รริ้งสร้างยังพระพุทธรูปเจ้า ชาวแปด (28) พระองค์ ได้เจียดจัดทา ทางติดคำเสร็จแล้ว ได้อบรมสมโภก ด้วยพนนานูรทานทั้งหลาย และนา บุญอันได้สร้างพระเจ้า 28 พระองค์ นี้ ก็จักอุทิสานูรไปหาพ่อและแม่ ขอผละนานูรเอื่องนี้ไพรอดไปถึงยังพระ บิดามาดา หื้อได้เถิงอมตมะทานคร นิพพานแท้ดีหลี นิพพาน ปจโย โหตุ นิจจ คักราช 1248 (พ.ศ. 2429) ปี รววยเส็ด (เส็ด-จ) เดือน ๘ เพ็ง (เพ็ญ) (วัน) เม็ง (ตรงกับ) วันพุท</p>
<p>พิพิธภัณฑสถานแห่งชาติ เชียงใหม่ (รหัส 16 /2516) ได้แก่ พระแผงไม้ ทรงขุ่มทรงบรรพแกลง แบบขุ่มหน้า นาง กรอบขุ่มด้านขวาหักชำรุด ฐาน บัวคว่ำกว้างแต่ไม่สูง ประดับพระพิมพ์ 28 องค์ ส่วนยอดในขุ่มแต่งลายดอกไม้ ที่ล้อมรอบด้วยใบไม้ มี จารึกด้านหลัง 10 บรรทัด</p>	<p>บ.1 จุฬ... ได้ 1274 ตัวปลีเต่าสัน เดี นยี่เพงเมง บ.2 วัน 4 รววย กาบ ยี่ หมายถึงสมเด็จ พระ เปนเค้า.... บ.3....ราช... ในขันธสมา..... บ.4.... เชียงใหม่... นิ เปนเค้า... อ... บ.5....หมายมีนางราชเทวีเปนเค้า กับลูกเต้า บ.6 ชุตน..... สุริยวง เปนประธาน.... ตนพื่อน้อง... บ.7..... มา..... บ.8..... บ.9ส.... วร.. สาสนา.... ตสส อรหนตา บ.10.... ชินานา..... ฐวี</p>	<p>จุลศักราชได้ 1274 ตัว (พ.ศ. 2455) ปี เต่าสัน (สัน-ปิวอก) เดือนยี่เพ็ญ (วัน) เม็ง (ตรงกับ) วัน ๔ (วันพุท) รววยกาบ ยี่ (ยี่-خال) หมายถึงสมเด็จพระเป็นเจ้า เป็นเค้า...(ขอบเขตราชอาณาจักร)... ใน ขันธเสนา ... (เมือง).. เชียงใหม่ (ราช) ธานี เป็นเค้า...(พร้อมด้วยราชวงศ์)... หมายมีนางราชเทวีเป็นเค้ากับลูก เต้าชุตน (หมายมี) เจ้าสุริยวงค์เป็น ประธาน (ทุก) ตนพื่อน้อง (พร้อมใจกัน) มา (บำเพ็ญ บุญทานยกยอที่อยู่นาน สิ้น 5000 พระวัสสา แก้วรพุทธศาสนา แต่เทอะ นิพพาปจโย ฌตฺ โน นิจจ นโม ตสส ภควโต อรโหโต สมมาสมพุ ตส.....ฐวี ฐวี?)</p>



<p>พิพิธภัณฑสถานพื้นถิ่นล้านนา (1) ได้แก่ พระแม่ไม้มัฐมทรงปราสาท ส่วนยอด เป็นการย่อส่วนพระแม่ไม้มและนำไปประดับไว้ด้านบนอีก 1 ชั้น ก่อนจะเป็นยอดดอกบัวตูม ภายในประดับพระพิมพ์ 28 องค์ มีจารึกที่ฐานด้านหน้า</p>	<p>บ. 1 ศักราชได้ 2498 ปลีรวายเส็ด วัน 2 ข้าเจ้า ขนานพอรไชย ต้อยดิง คนเวียงหนองล่อง บ.2 ได้สร้างแปงยังสารูปพิมพ์ภาพแม่ 28 ไร่กับศาสนาพระเจ้า กับวัด สะตือเมืองเวียงไชยใหม่ล้านนา บ.3 ประเทศ ขอภา ท อานิศงจขอได้ มี สุขชะ ภาลา วันณ ตลอดกาลเถอะ</p>	<p>ศักราชได้ 2498 (พ.ศ. 2498) ปีรวายเส็ด (เส็ด-จอ) วัน ๒ (วันจันทร์) หนานพรชัย ต้อยดิง คนเวียงหนองล่อง (เวียงหนองล่อง จังหวัดลำพูน) ได้สร้างแปลงยังสารูปพิมพ์ภาพแม่ (พระ) 28 ไร่กับศาสนาพระเจ้า (ถวายเป็น) กับวัด สะตือเมือง (ณ) เวียงเชียงใหม่ ล้านนาประเทศ ขอมลอานิสงส่ทุกข้อได้มี สุขชะ พละ วันณะ ตลอดกาลเทอญ</p>
<p>พิพิธภัณฑสถานพื้นถิ่นล้านนา (2) ได้แก่ พระแม่ไม้มัฐมทรงปราสาท ประดับพระพิมพ์ 28 องค์ มีจารึกที่ฐานด้านหน้า</p>	<p>บ.1 สักกาชได้ 2498 ตัวปลีรวายเส็ด เดือนเกียง แรม 2 ค่ำ พั่วว่าได้วันจันเขาเจ้า บ.2 ขนานพอรไชย ต้อยดิง ได้สร้างแปงยังพระเจ้า 28 ไร่กับศาสนาแห่งพระเจ้าโคตม บ.3 ทลาบต่อเต้า 5000 พระวิมลสาถวายเป็นไร่กับเมืองเชียงใหม่ วัดสะตือเมืองกลางเวียง บ.4 นั้นแล</p>	<p>ศักราชได้ 2498 ตัว (พ.ศ. 2498) ปีรวายเส็ด (เส็ด-จอ) เดือนเกียง แรม ๒ ค่ำ พั่วว่าได้วันจันทร์ ข้าพเจ้าขนานพรชัย ต้อยดิง ได้สร้างแปลงยังพระเจ้า 28 ไร่กับศาสนาแห่งพระโคตมะ ตราบต่อเท่า 5000 พระวิมลสา ถวายเป็นไร่กับเมืองเชียงใหม่ วัดสะตือเมือง กลางเวียง นั้นแล</p>
<p>วิหารวัดหนองป่าครั่ง ได้แก่ พระแม่ไม้มัฐมทรงปราสาท ประดับพระพิมพ์ 48 องค์ มีจารึกด้านหลัง</p>	<p>สัตตภัณฑพระพุทธรเจ้า พระครูปลัดอานนท์ อภิชาโน พร้อมคณะศรัทธา สร้างถวายเป็น (วัดหนองป่าครั่ง) 1 มีนาคม 2564 (พ.ศ. 2564)</p>	

จารึกที่ปรากฏบนพระแม่ไม้มัฐมในจังหวัดเชียงใหม่ สามารถวิเคราะห์ได้ดังนี้

2.1) อายุสมัย จารึกที่ระบุอายุสมัยเก่าที่สุด ตรงกับ พ.ศ. 2334 เป็นพระแม่ไม้มัฐมที่เก็บรักษาไว้ในพิพิธภัณฑสถานวัดทรายมูลเมือง พ.ศ. 2334 และที่เก่าแก่เป็นลำดับถัดมา คือพระแม่ไม้มัฐมในวิหารวัดพันแหวน ระบุ พ.ศ. 2359 ลำดับถัดมาเป็นพระแม่ไม้มัฐมในวิหารวัดผ้าขาวระบุ พ.ศ. 2364

ส่วนพระแม่ไม้มัฐมที่ใหม่ที่สุด เป็นพระแม่ไม้มัฐมวัดหนองป่าครั่ง ระบุปีที่สร้างใน พ.ศ. 2564 ถัดขึ้นมาเป็นพระแม่ไม้มัฐมในพิพิธภัณฑสถานพื้นถิ่นล้านนา ทั้ง 2 แฉ่ง สร้างในปีปีรวายเส็ด (ปีจอ) ที่มีอายุใน พ.ศ. 2498

ทั้งนี้พระแม่ไม้มัฐมที่สร้างในพุทธศตวรรษที่ 24 พบจำนวน 5 แฉ่ง ได้แก่ พิพิธภัณฑสถานวัดทรายมูลเมือง (พ.ศ. 2334) ในวิหารวัดพันแหวน (พ.ศ. 2359) ในวิหารวัดผ้าขาว (พ.ศ.



2364) และในพิพิธภัณฑสถานแห่งชาติ เชียงใหม่ รหัส 15 /2516 (พ.ศ. 2370) และรหัส 18 /2516 (พ.ศ. 2397)

พระแสงไม้ในพุทธศตวรรษที่ 25 พบจำนวน 6 แฉง พระแสงในการครอบครองของ เอกชน (พ.ศ. 2400) พระแสงไม้ในพิพิธภัณฑวัดเชียงมั่น (พ.ศ. 2409) ในวิหารลายคำ วัดพระสิงห์วรมหาวิหาร (พ.ศ. 2429) ในพิพิธภัณฑสถานแห่งชาติ เชียงใหม่ (รหัส 16 /2516 (พ.ศ. 2455)) และในพิพิธภัณฑที่พื้นถิ่นล้านนา 2 แฉง (พ.ศ. 2498)

พระแสงไม้สร้างในพุทธศตวรรษที่ 26 พบจำนวน 1 แฉง คือ พระแสงไม้วัดหนองป่าครั่ง (พ.ศ. 2564) ส่วนพระแสงไม้ที่มีจารึกแต่ไม่ระบุ พ.ศ. มี 1 แฉง คือ พระแสงไม้วัดดัดภัยอายุสมัยในพระแสงไม้ที่เริ่มต้นตั้งแต่ต้นพุทธศตวรรษที่ 24 ได้แสดงให้เห็นถึงความนิยมในการสร้างพระแสงไม้ของชาวล้านนาในเชียงใหม่ว่าน่าจะมีมาก่อนพุทธศตวรรษที่ 24 วัฒนธรรมการสร้างและการถวายพระแสงไม้คงมีเรื่อยมาจนกระทั่งถึงพุทธศตวรรษที่ 25 ก่อนหายไปช่วงหนึ่งในต้นพุทธศตวรรษที่ 26 และกลับมารื้อฟื้นอีกครั้งในครึ่งหลังพุทธศตวรรษที่ 26 เป็นต้นมา โดยในปัจจุบันแม้จะมีการสร้างพระแสงไม้กันบ้างแต่ก็น้อยเต็มที ทั้งอยู่เฉพาะในกลุ่มของนักอนุรักษ์และในวงการศึกษาศิลปะมากกว่าที่จะแพร่หลายในชุมชนอย่างในอดีต

2.2) ผู้สร้าง จารึกที่ระบุชื่อผู้สร้าง มีจำนวน ดังนี้

พ.ศ. 2334 พระแสงวัดทรายมูลเมือง ระบุชื่อปฐมมูลศรัทธาปุ้มกับภริยา

พ.ศ. 2359 พระแสงไม้วัดพันแหวน ระบุชื่อปฐมมูลศรัทธาป่าพิมพา

พ.ศ. 2364 พระแสงไม้วัดผ้าขาว ระบุชื่อครูบาเจ้าวัดผ้าขาว ซึ่งหมายถึงเจ้าอาวาสวัดผ้าขาว

พ.ศ. 2370 พระแสงไม้ในพิพิธภัณฑสถานแห่งชาติ เชียงใหม่ (รหัส 15 /2516) ระบุชื่อปฐมมูลศรัทธาภายใน คือ พระอุปละ ภายนอกมีตาป้อมแลนางคำทิพย์ นายน้อยมหาวงค์ และหมื่นสมภารพร้อมภริยานางคำแพง นอกจากนี้ยังมีการระบุชื่อเทพดาอารักษ์เจ้าศรีสองเมือง

อารักษ์เจ้าศรีสองเมืองนั้น เป็นหนึ่งในผีเทวดาอารักษ์เมือง 44 ตน มีเจ้าหลวงคำแดงเป็นประธาน อารักษ์ทั้ง 44 ตน มีอารักษ์เมืองแคน เจ้าหลวงมังราย มังคราม แสนภู คำฟู ผายู ก้อนา แสนเมืองมา สามประหยาดฝั่งแกน ท้าวโลก ท้าวยอดเชียงราย ท้าวอ้าย ท้าวชายแก้วดาหลวง พระแม่กู่ พระเมืองแก้ว พระเมืองเกล้า พระยอดดีโลกราช ชู่ชนะ ร่มขาว ร่มขาวศรีสองเมือง เวียงแก่น ผาบ่อง ดงคำ องค์กรคำ จักรवाल ขุนหลวงวิรังคะ ปู่แสะ ยาแสะ พระกุมรม์ พระกัณณ์ พิษณุ พระเจ้าตนพ่อเจ้าฟ้าชายหลวงแก้ว พระเจ้าชีวิตกาวิละองค์เถ้า ตนปราบ



แห่งป่าภูวี่ล้านนาไทย เจ้าช้างเผือก เจ้ามหาเสถียร หอพัก หอทาง หอยา ปูย่า เทวบุตรตนหลวง
อาร์กซ์แม่ระมิงค์ (สมหมาย เปรมจิตต์ และคณะ (ปริวรรต), 2536: 34)

พ.ศ. 2397 พระแสงในพิพิธภัณฑสถานแห่งชาติ เชียงใหม่ (รหัส 18 /2516) ระบุ
ชื่อพ่อจัน ยาวีไซ (ญาณวิชัย?)

พ.ศ. 2400 พระแสงไม้ในการครอบครองของเอกชน ระบุชื่อปฐมมูลศรัทธาหนาน
ปหลีกแก้ว

พ.ศ. 2409 จารึกพระแสงไม้ในพิพิธภัณฑวัดเชียงมั่น ระบุชื่อแขกเงงที่ เป็นผู้แต้ม
(ช่างวาดลายรดน้ำ) อาจหมายถึงชื่อเจ๊กเส็งก็ได้ ลายรดน้ำบนพระแสงไม้ชิ้นนี้เป็นงานยอด
เยี่ยม ซึ่งในส่วนยอดที่เป็นลักษณะทรงกรอบซุ้มนั้น ภายในเขียนลายเครือดอกพุดตาน อาจ
เป็นคนเดียวกับเจ๊กเส็งผู้วาดภาพจิตรกรรมฝั่งขวาวิหารลายคำ วัดพระสิงห์วรมหาวิหารเรื่อง
สังข์ทองเมื่อราว พ.ศ. 2406

พ.ศ. 2429 พระแสงไม้ในวิหารลายคำ วัดพระสิงห์วรมหาวิหาร ระบุชื่อปฐมมหา
มูลศรัทธาหมายมี แม่เจ้ายอดเรือนเป็นประธาน แม่ยอดเรือนนั้นน่าจะหมายถึงเจ้าหญิงยอด
เรือน ธิดาในพระเจ้ามโหตรประเทศกับแม่เจ้าคำแผ่นเทวี ซึ่งต่อมาเจ้าหญิงยอดเรือนได้เป็น
ชายาเจ้าบุรีรัตนมหาเทพ ณ ลำพูน (เจ้าบุรีรัตนนครลำพูน)

พ.ศ. 2455 พระแสงไม้ในพิพิธภัณฑสถานแห่งชาติ เชียงใหม่ (รหัส 16 /2516)
ระบุชื่อนางราชเทวีเป็นคำกับลูกเต้าซุน (หมายมี) เจ้าสุริยวงศ์เป็นประธาน

ชื่อเจ้าสุริยวงศ์ในจารึกบนพระแสงไม้ หมายถึง เจ้าสุริยวงศ์ (คำตัน สีโรรส) หรือ
เจ้าคำตัน สีโรรส บุตรในเจ้าน้อยกาวิละ กับเจ้าจันท์หอม ณ เชียงใหม่ ประสูติ พ.ศ. 2400
ถึงแก่กรรม พ.ศ. 2478 มีบุตรกับเจ้าสุคันธา ณ เชียงใหม่ ธิดาเจ้าราชบุตร (หนานสุริยวงศ์) 4
คน มีบุตรกับนางเกียงคำ 4 คน มีบุตรกับนางคำ 1 คน และมีบุตรกับนางนวล 1 คน ส่วนนาง
ราชเทวีคงหมายถึงพระมารดาของเจ้าสุริยวงศ์ คือ เจ้าจันท์หอม ณ เชียงใหม่ พระแสงไม้
นี้สร้าง พ.ศ. 2455 เมื่อท่านอายุ 55 ปี

พ.ศ. 2498 พระแสงไม้ในพิพิธภัณฑที่พื้นถิ่นล้านนา ระบุชื่อหนานพรชัย ต้อยดง คน
เวียงหนองล่องเป็นปฐมมูลศรัทธาสร้างพระแสงไม้จำนวน 2 แฉก ทั้งนี้นามสกุลต้อยดงนั้น เป็น
นามสกุลเดิมของศตวรรษ ดุลยวิจิตร ดารานักแสดงที่เริ่มการแสดงตั้งแต่ พ.ศ. 2532 - ปัจจุบัน

พ.ศ. 2564 พระแสงไม้ในวิหารวัดหนองป่าครั่ง เป็นพระแสงไม้ใหม่ที่ทำขึ้นใน
ปัจจุบัน ระบุชื่อพระครูปลัดอานนท์ อภิชาโน เจ้าอาวาสวัดหนองป่าครั่ง ท่านเป็นเจ้าอาวาส
เมื่อ พ.ศ. 2565 จนถึงปัจจุบัน พระแสงไม้ชิ้นนี้จึงอาจทำขึ้นในงานทำบุญสืบชาติา ฉลองตรา
ตั้งเจ้าอาวาส ตราตั้งฐานนุกรมของพระครูปลัดอานนท์ ขณะอายุ 43 พรรษา 23 ปีก็ได้



2.3) คำปรารภ

ในส่วนของคำปรารภผู้สร้างพระแสงไม้ พบว่าโดยมากส่วนท้ายคำปรารภจะขอให้ถึงนิพพาน ก่อนหน้านั้นอาจเป็นประโยคที่ขอสร้างไว้ในพระพุทธศาสนาให้ครบ 5,000 ปี ขอให้ไปเกิดสมัยพระศรีอารียเมตไตรย ขอให้ถึงสุข พละ วรรณะ สามารถจำแนกได้ดังนี้

1) คำบูชาพระพุทธศาสนา 5,000 ปี เช่น จารึกบนพระแสงไม้วัดพันแหวน พิพิธภัณฑสถานวัดทรายมูลเมือง เป็นต้น

2) เป็นที่ไหว้บูชาแก่คนและเทวดาทั้งหลาย

3) ขอให้ไปเกิดในสมัยพระศรีอารียเมตไตรย

4) ขอให้มีความสุข พละ วรรณะ ตลอดกาล

5) อุทิศให้พ่อแม่ และแม่ ขอผลบุญไปถึงพ่อแม่ สร้างอุทิศให้ผู้วายชนม์ ดังปรากฏในจารึกบนพระแสงไม้ที่เก็บรักษาไว้ในวิหารลายคำ วัดพระสิงห์ มีใจความสำคัญว่า พ.ศ. 2429 แม่เจ้ายอดเรือนเป็นประธานพร้อมด้วยลูกเต้าได้สร้างพระพุทธรูป 28 พระองค์ อุทิศให้พ่อแม่

2.4) ชื่อวัด

พระแสงไม้ที่เก็บรักษาไว้ในพิพิธภัณฑสถานพื้นถิ่น กลางเวียงเชียงใหม่ มีจารึกระบุ พ.ศ. 2498 มีข้อความว่า ขนานพอรไชย ตูยดั่ง คนเวียงหนองล่อง ได้สร้างพระพุทธรูป 28 พระองค์ ไว้กับพระศาสนากับวัดสะดือเมือง

วัดสะดือเมืองหรือวัดอินทิลตั้งอยู่กลางเมืองเชียงใหม่ ปัจจุบันปรากฏหลักฐานเจดีย์ 2 องค์ ประกอบด้วย 1) เจดีย์ประธาน ทรงระฆัง ที่สร้างครอบเจดีย์ทรงปราสาท เจดีย์ทรงระฆังด้านนอกมีอายุในพุทธศตวรรษที่ 20 ส่วนเจดีย์ทรงปราสาทด้านในยังปรากฏให้เห็นซุ้มจระนำประดิษฐานพระพุทธรูปในอิริยาบถยืนทิสตะวันออก 2) เจดีย์รายทรงปราสาทในผังแปดเหลี่ยม (ในพื้นที่หอศิลปวัฒนธรรมเมืองเชียงใหม่) ตัวเรือนธาตุมีซุ้มจระนำ เฉพาะด้านตะวันออกเปิดเป็นโพรง โดยไม่มีส่วนของบัลลังก์ กำหนดอายุในระยษพุทธศตวรรษที่ 20 ปัจจุบันได้รับการยกเป็นวัดที่มีพระสงฆ์จำพรรษา

3) คติความเชื่อที่ปรากฏในพระแสงไม้

จำนวนพระพิมพ์ที่ประดับอยู่บนพระแสงไม้ ซึ่งมีตั้งแต่ 1-104 องค์ และมากกว่านั้น มีนัยหมายถึงพระพุทธเจ้าโคดมในพระแสงไม้ที่ประดับพระพุทธรูปจำนวน 1 องค์ และมีนัยถึงอดีตพระพุทธเจ้าที่อุบัติและนิพพานไปแล้วก่อนหน้าพระพุทธเจ้าโคดมในพระแสงไม้ที่ประดับพระพิมพ์ 5 องค์ จนถึง 104 องค์เป็นต้นไป

จำนวนพระพิมพ์ที่พบประดับบนแสงไม้มากที่สุด คือ 28 องค์ หมายถึงพระพุทธเจ้าทั้ง 28 องค์ตามที่ปรากฏในคัมภีร์พุทธวงศ์ แสดงถึงความนิยมในคติพระพุทธเจ้า



28 พระองค์ของชาวเชียงใหม่

ทั้งนี้พระพุทธรเจ้า 28 พระองค์ มีรายนามดังนี้ 1) พระตันหังกรพุทธรเจ้า 2) พระเมธังกรพุทธรเจ้า 3) พระสรณังกรพุทธรเจ้า 4) พระทีปังกรพุทธรเจ้า 5) พระโกณฑัญญ์พุทธรเจ้า 6) พระมังคลพุทธรเจ้า 7) พระสุนทรพุทธรเจ้า 8) พระเรวัตพุทธรเจ้า 9) พระโสภิตพุทธรเจ้า 10) พระอโนมทัสสีพุทธรเจ้า 11) พระปทุมพุทธรเจ้า 12) พระนารทพุทธรเจ้า 13) พระปทุมุตตรพุทธรเจ้า 14) พระสุเมธพุทธรเจ้า 15) พระสุชาติพุทธรเจ้า 16) พระปิยทัสสีพุทธรเจ้า 17) พระอัทธทัสสีพุทธรเจ้า 18) พระธรรมทัสสีพุทธรเจ้า 19) พระสิทธัตถพุทธรเจ้า 20) พระติสสพุทธรเจ้า 21) พระปุสสพุทธรเจ้า 22) พระวิปัสสีพุทธรเจ้า 23) พระสิขีพุทธรเจ้า 24) พระเวสสภูพุทธรเจ้า 25) พระกกุสันธพุทธรเจ้า 26) พระโกนาคมนพุทธรเจ้า 27) พระกัสสปพุทธรเจ้า 28) พระโคตมพุทธรเจ้า

พระพุทธรเจ้าทั้ง 28 พระองค์ บางองค์อยู่ร่วมสมัยกับเดียวกัน บางองค์อยู่คนละกัป โดยกัปคืออายุของโลกตั้งแต่กำเนิดจนพังทลาย แต่ละกัปมีระยะเวลาไม่เท่ากัน สำหรับในพระพุทธรศาสนาเถรวาทประกอบด้วย 5 กัป ได้แก่ สารกัป มัณฑกัป วรกัป สารมัณฑกัป และภัทรกัป กัปเหล่านี้วนซ้ำกันแต่ไม่เรียงกันเป็นลำดับ โดยชื่อกัปถูกตั้งให้สัมพันธ์กับจำนวนพระพุทธรเจ้าที่ลงมาตรัสรู้ในช่วงเวลาของกัปนั้น โดยกัปใดที่มีพระพุทธรเจ้าอุบัติ 1 พระองค์ เรียกว่า สารกัป สำหรับมัณฑกัปมีพระพุทธรเจ้าอุบัติ 2 พระองค์ วรกัปมีพระพุทธรเจ้าอุบัติ 3 พระองค์ สารมัณฑกัปมีพระพุทธรเจ้าอุบัติ 4 พระองค์ และภัทรกัปมีพระพุทธรเจ้าอุบัติ 5 พระองค์ จำนวนพระพุทธรเจ้าที่มากที่สุดที่จะมาอุบัติในแต่ละกัปนั้น คือ 5 พระองค์ บางกัปก็ไม่มีพระพุทธรเจ้ามาอุบัติเลยสักพระองค์เดียว เรียกว่าสุญกัป

กัปที่มีมาแล้วจนถึงปัจจุบันนี้นับได้ 12 กัป ไม่รวมสุญกัป ใน 12 กัป มีพระพุทธรเจ้ามาอุบัติแล้ว 27 พระองค์ พระพุทธรเจ้าโคตมเป็นพระพุทธรเจ้าองค์ที่ 28 ในสมัยภัทรกัป (ปัจจุบัน) และหลังจากนี้จะมีพระพุทธรเจ้าศรีอาริยมุตไตรยมมาอุบัติอีกพระองค์หนึ่ง จึงเป็นเวลาสิ้นกัป และเกิดกัปต่อไป

พระพุทธรเจ้าทั้ง 28 พระองค์ มีพระราชประวัติที่แตกต่างกัน บำเพ็ญบารมีแตกต่างกัน โดยในคัมภีร์มหาปทานสูตร (ที.ม. (ไทย) 10/1-13/1-10) กล่าวถึงพระพุทธรเจ้าแต่ละพระองค์ว่ามีความแตกต่างกันในเรื่องของพระชาติ พระนาม พระโคตร พระชนมายุ ไม้ตรัสรู้ อัครสาวก อัครอุปัฏฐาก พระชนกพระชนนี ส่วนในคัมภีร์อรรถกถาพุทธวงศ์และคัมภีร์พิเศษ เช่น สัมภารวิบาก โสตตถกิมหานิทาน และชินมหานิทาน อธิบายความแตกต่างของพระพุทธรเจ้าแต่ละพระองค์ว่ามีเรื่องพระชนมายุ สายวงศ์ ระยะเวลาบำเพ็ญเพียร ยานที่ทรงออกมหาภิเนษกรรม ต้นไม้ที่ประทับตรัสรู้ ความสูงบัลลังก์ประทับ ขนาดและพระรัศมีรอบพระวรกาย เป็นต้น อย่างไรก็ตามไม่ว่าจะแตกต่างกันในเรื่องใด แต่พระพุทธรเจ้าในอดีต



ทุกพระองค์ล้วนมีพระจริยาวัตรเดียวกัน ได้แก่ การประสูติ เสด็จออกบรรพชา ตรีสรู โปรด สัตว์ และปริณิพพาน รวมทั้งทรงมีบุคคลที่เป็นพระอัครสาวกอัครสาวิกาและพระอุปัชฌ์จากเช่น เดียวกัน ที่สำคัญ คือ ในประวัติพระพุทธเจ้าแต่ละองค์จะมีการเสวยพระชาติของพระโพธิสัตว์ ที่จะอุบัติเป็นพระพุทธเจ้าโคดมประกอบอยู่ด้วยเสมอ

อย่างไรก็ตาม พบบรรบบการนับพระพุทธเจ้าที่ต่างออกไปจาก 28 พระองค์ คือ เริ่ม นับตั้งแต่พระพุทธเจ้าที่ปังกร (พระพุทธเจ้าลำดับที่ 4) ถึงพระพุทธเจ้ากัสสปะ (พระพุทธเจ้า ลำดับที่ 27) จะนับรวมได้ 24 พระองค์ และหากรวมพระพุทธเจ้าโคดมอีก 1 พระองค์ จะได้ 25 พระองค์ เหตุที่มีการเริ่มนับพระพุทธเจ้าที่ปังกรเป็นองค์แรกนั้น เพราะเป็นพระพุทธเจ้า ที่ได้พยากรณ์พราหมณ์สุเมธโพธิสัตว์ซึ่งทอดตัวนอนคว่ำในเปือกตมเพื่อเป็นทางดำเนินของ พระพุทธองค์ ว่าจะในอนาคตจะได้ตรัสรู้เป็นพระโคดมพุทธเจ้า

นอกจากนี้ยังพบบรรบบการนับพระพุทธเจ้า 7 พระองค์ เริ่มจากพระพุทธเจ้าพระวิ ปัสสีเป็นพระองค์แรก (พระพุทธเจ้าลำดับที่ 22) นับมาถึงพระพุทธเจ้าโคดมะ พบในอภินาฎิยสูตร (ที.ปา. (ไทย) 11/ 275-295/ 219-246) หากเป็นพระปริตร ชื่ออภินาฎิยปริตร ระเบียบการนับพระพุทธเจ้า 7 พระองค์นี้ นิยมในพุทธศาสนาหายาน เช่นพระพุทธรูปในวิหารวัดเฟ็งกัว มณฑลเหอหนิง ประเทศจีน สมัยราชวงศ์เหลียว (พ.ศ. 1459 – 1668) และยังมีคาถาพระตถาคตทั้ง 7 หรือสัปตถาคตสลายบาปธารณี (คาถาดับบาปของเจ็ดพระพุทธองค์) เป็นธารณีที่พระตถาคตเจ้าทั้ง 7 พระองค์ทรงแสดง ใช้ดับบาปแห่งสรรพชีวิตทั้งปวง เป็นต้น

ทั้งยังพบบรรบบการนับที่เริ่มจากพระพุทธเจ้ากุกกสันธะ (พระพุทธเจ้าลำดับที่ 25) มาถึงพระพุทธเจ้ากัสสปะ (พระพุทธเจ้าลำดับที่ 27) จะได้ 3 พระองค์ และหากรวมพระพุทธเจ้าโคดมะอีก 1 พระองค์ จะได้ 4 พระองค์ เหตุที่เริ่มนับตั้งแต่พระพุทธเจ้ากุกกสันธะ เป็นต้นมา เพราะอยู่ในสมัยภัทรกัปเช่นเดียวกัน ในกัปนี้หากนับพระศรีอาริยมตไตรยซึ่งเป็นอนาคตพุทธเจ้าด้วยจะได้ 5 พระองค์ ด้วยเหตุนี้จำนวนอดีตพุทธเจ้าที่พบบ่อยในคัมภีร์พุทธศาสนา คือ 3 4 5 6 7 8 24 25 26 27 28 และ 29

สำหรับพุทธศาสนาหายานนั้น เชื่อกันว่าจำนวนอดีตพุทธเจ้ามีมากมายนับไม่ถ้วน อุปมามากกว่าเม็ดทรายในมหาสมุทรทั้งสิ้น เพราะโลกนี้ได้เกิดขึ้นและเสื่อมสลายลงหลายหมื่นหลายแสนครั้งแล้ว

แนวคิดอดีตพระพุทธเจ้ามีความสำคัญต่อแนวคิดในการสร้างสรรค์งานพระแม่ไม้โดยตรง พระพิมพ์แต่ละองค์ถูกเลือกใช้เป็นตัวแทนของพระพุทธเจ้าแต่ละพระองค์ที่ประดับรวมกันบนแม่ไม้ ซึ่งมีจำนวนตามจำนวนอดีตพระพุทธเจ้าที่มีการแบ่งไว้ในพระไตรปิฎก ที่พบจำนวนมากได้แก่ 28 พระองค์ อย่างไรก็ตาม นัยของความเป็นอดีตพระพุทธเจ้ามิใช่ปรากฏให้เห็น



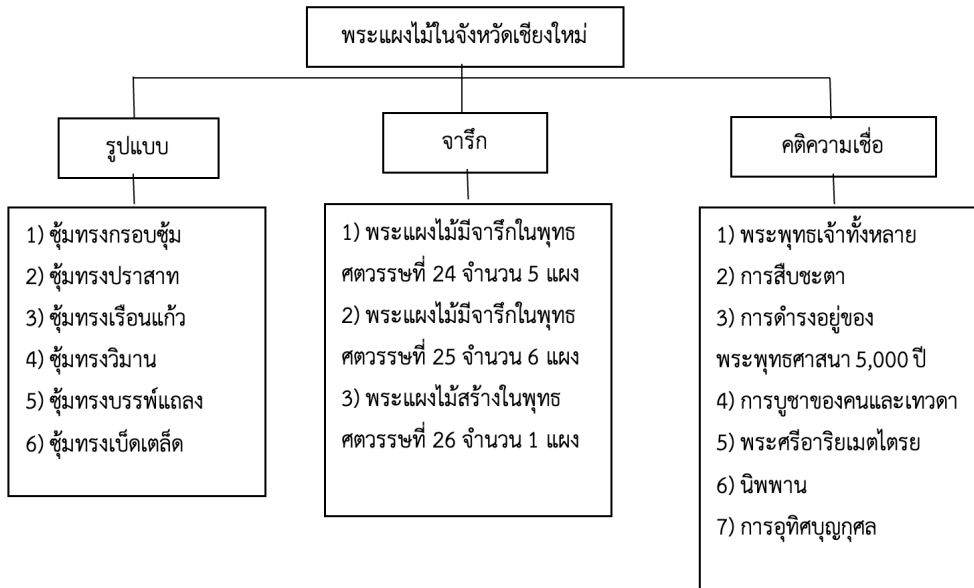
เห็นเพียงแค่จำนวนเท่านั้น แต่ยังหมายถึงความพยายามในการเอาชนะกิเลสของพระพุทธเจ้าแต่ละพระองค์ที่ต้องใช้เวลานานหลายร้อยกัป ต้องอุปบัติและจุติซ้ำๆ กัน จนกว่าจะเข้าใจธรรมชาติของกิเลส และชนะกิเลสได้ คนโบราณล้านนาสร้างพระแผงไม้ขึ้นก็เพื่อสรรเสริญความพยายามของพระพุทธเจ้าแต่ละพระองค์นั่นเอง

นอกจากนี้จำนวนพระพิมพ์ก็ยังมีนัยสัมพันธ์กับคติการสร้างพระคู่อายุ ตามที่จารึกไว้บนพระแผงไม้ เช่นที่พบในจารึกพระแผงไม้วัดทุ่งยูง จังหวัดเชียงใหม่ (ปัจจุบันไม่พบแล้ว) ซึ่งระบุเจ้าน้อยเทพวงศ์พอกสร้างพระพิมพ์เงินคู่อายุและเพิ่มอีก 1 องค์ รวมเป็น 60 องค์ ในขณะที่พระองค์มีพระชนมายุ 59 ปี เป็นต้น การสร้างตามคตินี้คงเพื่อการต่ออายุสืบชะตานั้นเอง

อย่างไรก็ตามจากท้ายจารึกที่ระบุถึงคำปรารภของผู้สร้าง สะท้อนให้เห็นถึงความเชื่อในพระพุทธศาสนาเรื่องการดำรงอยู่ของพระพุทธศาสนา 5,000 ปี การบูชาพระพุทธศาสนาของคนและเทวดา พระศรีอาริยเมตไตรย นิพพาน และการอุทิศบุญกุศลที่สร้างให้กับบรรพชน

องค์ความรู้จากการศึกษา

พระแผงไม้ที่สำรวจพบในเมืองเชียงใหม่ทั้ง 43 แผง มีรูปแบบแบ่งได้เป็น 6 รูปแบบ ได้แก่ 1) พระแผงไม้แบบซุ้มทรงกรอบซุ้ม 2) ซุ้มทรงปราสาท 3) ซุ้มทรงเรือนแก้ว 4) ซุ้มทรงวิมาน 5) ซุ้มทรงบรรพตและ 6) ซุ้มทรงเบ็ดเตล็ด ในจำนวน 43 แผง พบพระแผงไม้ที่มีจารึกจำนวน 13 แผง โดยจารึกที่ระบุอายุสมัยเก่าที่สุด ตรงกับ พ.ศ. 2334 ใหม่อายุ พ.ศ. 2564 แบ่งได้เป็นพระแผงไม้ที่สร้างในพุทธศตวรรษที่ 24 จำนวน 5 แผง ได้แก่ พิพิธภัณฑสถานวัดทรายมูลเมือง (พ.ศ. 2334) ในวิหารวัดพันแหวน (พ.ศ. 2359) ในวิหารวัดผ้าขาว (พ.ศ. 2364) และในพิพิธภัณฑสถานแห่งชาติ เชียงใหม่ (รหัส 15 /2516 (พ.ศ. 2370) และรหัส 18 /2516 (พ.ศ. 2397)) พระแผงไม้ในพุทธศตวรรษที่ 25 พบจำนวน 6 แผง พระแผงในการครอบครองของเอกชน (พ.ศ. 2400) พระแผงไม้ในพิพิธภัณฑสถานวัดเชียงมั่น (พ.ศ. 2409) ในวิหารลายคำ วัดพระสิงห์วรมหาวิหาร (พ.ศ. 2429) ในพิพิธภัณฑสถานแห่งชาติ เชียงใหม่ (รหัส 16 /2516 (พ.ศ. 2455)) และในพิพิธภัณฑสถานพื้นถิ่นล้านนา 2 แผง (พ.ศ. 2498) และพระแผงไม้สร้างในพุทธศตวรรษที่ 26 พบจำนวน 1 แผง คือ พระแผงไม้วัดหนองป่าครั่ง (พ.ศ. 2564) ส่วนพระแผงไม้ที่มีจารึกแต่ไม่ระบุ พ.ศ. มี 1 แผง คือ พระแผงไม้วัดดักภัย จำนวนพระพิมพ์บนพระแผงไม้มีนัยหมายถึงพระพุทธเจ้าทั้งหลาย และจำนวนพระพิมพ์ก็ยังมีนัยสัมพันธ์กับคติการสร้างพระคู่อายุเพื่อสืบชะตา การดำรงอยู่ของพระพุทธศาสนา 5,000 ปี การบูชาของคนและเทวดา พระศรีอาริยเมตไตรย นิพพาน และการอุทิศบุญกุศลที่สร้างให้กับบรรพชน





ชุ่มทรงกรอบชุ่ม: พระแสงไม้ในพิพิธภัณฑ์วัด
เชียงใหม่ มีจารึกว่าสร้าง พ.ศ. 2409
เชกเมง (เจ๊กเส็ง?) เป็นช่างเขียนลายรดน้ำ



ชุ่มทรงปราสาท: พระแสงไม้ในพิพิธภัณฑ์
พื้นถิ่นล้านนา สร้างใน พ.ศ. 2498



ชุ่มทรงเรือนแก้ว: พระแสงไม้ในการ
ครอบครองเอกชน ภายในประดับพระพิมพ์
จำนวน 12 องค์ ไม่มีจารึกระบุปี พ.ศ. ที่สร้าง



ชุ่มทรงวิมาน: พระแสงไม้ในการครอบครอง
เอกชน ภายในประดับพระพิมพ์จำนวน 30
องค์ ไม่มีจารึกระบุปี พ.ศ. ที่สร้าง



พระแผงไม้ซุ้มทรงบรรพตแดงแบบซุ้มหน้านาง:
พระแผงไม้ในพิพิธภัณฑ์สถานแห่งชาติ เชียงใหม่
รทส 15/2516 มีจารึกระบุปีสร้าง พ.ศ. 2370



พระแผงไม้ซุ้มทรงบรรพตแดงแบบซุ้มโค้งแหลม:
พระแผงไม้ในวิหารลายคำ วัดพระสิงห์วรมหาวิหาร
จารึกระบุปีสร้าง พ.ศ. 2429



พระแผงไม้ซุ้มทรงเบ็ดเตล็ด กรอบซุ้มเป็นนาคเกี่ยว:
พบในพระแผงไม้วัดดอนเปา 1 แผง ไม่มีจารึกระบุปี
พ.ศ. ที่สร้าง



พระแผงไม้ซุ้มทรงเบ็ดเตล็ด กรอบกลีบบัว:
พระแผงไม้วัดดับภัย มีจารึกด้านหลัง ไม่ระบุปีสร้าง



สรุป

พระแผงไม้ที่พบในเมืองเชียงใหม่มีจำนวน 43 แผง พบทั้งในวัด พิพิธภัณฑสถาน และเก็บรักษาไว้โดยเอกชน สรุปประเด็นได้ตามวัตถุประสงค์ดังนี้

1) รูปแบบพระแผงไม้ พระแผงไม้มีตั้งแต่ 30 เซนติเมตรไปจนถึง 2 เมตร ประกอบด้วยส่วนฐาน ส่วนตอนกลางที่ประดับพระพิมพ์ และส่วนยอดที่มีรูปแบบแตกต่างกันซึ่งถูกใช้เป็นเกณฑ์จำแนกรูปแบบพระแผงไม้ ดังนี้ 1) พระแผงไม้แบบซุ้มทรงกรอบซุ้ม ได้แก่ พระแผงไม้ในพิพิธภัณฑสถานวัดเชียงมั่น และพระแผงไม้ในกุฏิเจ้าอาวาสวัดพันแหวน 2) ซุ้มทรงปราสาท ได้แก่ พระแผงไม้ที่จัดแสดงอยู่ในพิพิธภัณฑสถานพื้นถิ่นล้านนา และในวิหารวัดหนองป่าครั่ง 3) ซุ้มทรงเรือนแก้วพบในการครอบครองเอกชน 4) ซุ้มทรงวิมาน ได้แก่ พระแผงไม้ที่อยู่ในวิหารวัดผ้าขาวป่าน 5) ซุ้มทรงบรรพตแล่งพบมากที่สุด แบ่งได้เป็นแบบซุ้มหน้านางและแบบซุ้มโค้งแหลม ตัวอย่างแบบซุ้มหน้านาง ได้แก่ พระแผงไม้รหัส 15/2516 จัดแสดงในพิพิธภัณฑสถานแห่งชาติ เชียงใหม่ แบบซุ้มโค้งแหลม ได้แก่ พระแผงไม้ในวิหารลายคำและกุฏิเจ้าอาวาส วัดพระสิงห์วรมหาวิหาร 6) ซุ้มทรงเบ็ดเตล็ด แบ่งได้เป็นกรอบซุ้มเป็นนาคเกี้ยว กรอบกลีบบัว กรอบโค้งมน รูปทรงเจดีย์ รูปทรงอิสระ และรูปทรงร่วมสมัย ซึ่งพบอย่างละไม่มากนัก ในส่วนเทคนิคในการประดับตกแต่ง พบทั้งการเขียนลายคำ ลายรดน้ำ การปิดทองลายฉลุ การปั้นรัก สมุกประดับกระจกเงิน ทาชาด และปิดทองที่บหรือทาสีทองที่บทั้งแผง จำนวนพระพิมพ์ที่พบในพระแผงไม้มีตั้งแต่ 1-104 องค์ และมากกว่านั้น พระพิมพ์ส่วนใหญ่เป็นพระพุทธรูปมารวิชัยในซุ้ม นอกจากนี้พบพระยืนลีลา พระนั่งนาคปรก พระนอนเล็กน้อย มีทั้งที่ใช้ตะกั่ว ดิน ว่าน ผงดอกไม้เป็นวัสดุหลักในการสร้างสรรค์

2) จารึกบนพระแผงไม้ พบพระแผงไม้ที่มีจารึกจำนวน 13 แผง โดยจารึกที่ระบุอายุสมัยเก่าที่สุด ตรงกับ พ.ศ. 2334 ใหม่สุด พ.ศ. 2564 อายุสมัยของพระแผงไม้ที่เริ่มต้นตั้งแต่ต้นพุทธศตวรรษที่ 24 แสดงให้เห็นถึงความนิยมในการสร้างพระแผงไม้ของชาวล้านนาในเชียงใหม่ซึ่งน่าจะมาก่อนพุทธศตวรรษที่ 24 วัฒนธรรมการสร้างและการถวายพระแผงไม้คงมีเรื่อยมาจนกระทั่งถึงพุทธศตวรรษที่ 25 ก่อนหายไปช่วงหนึ่งในต้นพุทธศตวรรษที่ 26 และกลับมาฟื้นอีกครั้งในกลางพุทธศตวรรษที่ 26 เป็นต้นมา ทั้งนี้พบรายชื่อบุคคลในพระแผงไม้ ดังนี้ เชกแฉง (เจ๊กเส็ง) ปู่มุงกับภริยา ศรัทธาย่าพิมพ์า ครุบาเจ้าวัดผ้าขาว พระอุปละ พ้อจัน ยาวิไซ (ญาณวิชัย?) หนานปหลีกแก้ว แม่เจ้ายอดเรือน เจ้าสุริยวงศ์ หนานพรชัย ตู่ยง พระครูปลัดอานนท์ อภิชาโน โดยคำปรารภนาท้ายจารึก มักจะขอให้ถึงนิพพานเป็นที่สุด คำปรารภนาอื่นๆ เช่น ขอให้ได้คำบูชาพระพุทธรูปไปจนกระทั่ง 5,000 ปี ขอให้เป็นที่ไหว้บูชาแก่คนและเทวดาทั้งหลาย ขอให้ไปเกิดในสมัยพระศรีอาริยมตไตรย ขอให้มีความสุข พลละ วรรณะ ตลอดจนกาล



และอุทิศให้พ่อและแม่ ทั้งนี้ในจารึกปรากฏชื่อวัดสะดือเมืองเพียงวัดเดียว

3) คติความเชื่อ จำนวนพระพิมพ์บนพระแผงไม้ที่พบตั้งแต่ 1-104 องค์ และมากกว่านั้น มีนัยหมายถึงพระพุทธเจ้าโคดมในพระแผงไม้ที่ประดับพระพุทธรูปจำนวน 1 องค์ และมีนัยถึงอดีตพระพุทธเจ้าที่อุบัติและนิพพานไปแล้วก่อนหน้าพระพุทธเจ้าโคดมในพระแผงไม้ที่ประดับพระพิมพ์ 5 องค์ จนถึง 104 องค์เป็นต้นไป นอกจากนี้จำนวนพระพิมพ์ก็ยังมีนัยสัมพันธ์กับคติการสร้างพระคู่อายุ ตามที่จารึกไว้บนพระแผงไม้เพื่อการต่ออายุสืบชะตา นอกจากนี้ยังพบคติความเชื่อเรื่องการดำรงอยู่ของพระพุทธรูปศาสนา 5,000 ปี การบูชาพระพุทธรูปศาสนาของคนและเทวดา พระศรีอาริย์เมตไตรย นิพพาน และการอุทิศบุญกุศลที่สร้างให้กับบรรพชนผ่านการจารึกบนพระแผงไม้

ข้อเสนอแนะ

1. ในการนำบทความไปใช้ประโยชน์นั้น สามารถนำไปเป็นข้อมูลพื้นฐาน และตัวอย่างการสำรวจรวมถึงการเขียนบทความเกี่ยวกับพระแผงไม้ในจังหวัดอื่นๆ ของล้านนาได้
2. บทความครั้งต่อไปจะเขียนเกี่ยวกับภาพรวมของพระแผงไม้ล้านนา และแยกเป็นจังหวัดในล้านนา

บรรณานุกรม

77 ชาวเด็ด. (2567). “อุกอาจคนร้ายบุกโจรกรรมแผงพระพุทธรูปไม้โบราณอายุ 100 กว่าปี ในพิพิธภัณฑวัดชื่อดัง ลำปาง”. [ออนไลน์], สืบค้นเมื่อ 28 กรกฎาคม แหล่งที่มา: <https://www.77kaoded.com>.

มหาจุฬาลงกรณราชวิทยาลัย. (2539). พระไตรปิฎก ฉบับมหาจุฬาลงกรณราชวิทยาลัย. กรุงเทพมหานคร: โรงพิมพ์มหาจุฬาลงกรณราชวิทยาลัย.

สมคิด จิระทัศนกุล. (2546). คติ สัญลักษณ์ และความหมายของขุมประตู่ หน้าต่างไทย, กรุงเทพมหานคร: อมรินทร์พริ้นติ้งแอนด์พับลิชชิ่ง.

สมคิด จิระทัศนกุล. (2559). อภิธานศัพท์ช่างสถาปัตยกรรมไทย เล่ม 3, กรุงเทพมหานคร: บริษัท อี.ที. พับลิชชิ่ง.

สมเด็จพระมหาสมณเจ้า กรมพระพรหมราชูปถัมภ์. (2539). ปฐมสมโพธิกถา. กรุงเทพมหานคร: กรมศิลปากร.

สมหมาย เปรมจิตต์ และคณะ (ปริวรรต). (2536). ตำนานเชียงใหม่ปางเดิม. เชียงใหม่: สถาบันวิจัยสังคม มหาวิทยาลัยเชียงใหม่.